



IA-IPR



MINISTÈRE  
DE L'ÉDUCATION NATIONALE,  
DE L'ENSEIGNEMENT SUPÉRIEUR  
ET DE LA RECHERCHE



# Réforme de la scolarité obligatoire Phase 3 Evaluation et DNB

IA-IPR d'Histoire-Géographie  
Académie de Lyon



# Textes de référence sur l'évaluation



- La loi d'orientation et de programmation pour la refondation de l'Ecole de la République (8 juillet 2013)
- Les recommandations de la conférence sur l'évaluation (13 février 2015)
- La validation du socle commun de connaissances, de compétences et de culture (S4C), BOEN n° 17 du 23 avril 2015
- Les nouveaux outils (bulletin périodique, livret scolaire) et les modalités d'attribution du DNB (BOEN n° 3 du 21 janvier 2016)
- La compétence P5 du référentiel métier (BOEN n°30 du 25 juillet 2013)
- Les circulaires de rentrée (BOEN n°15 du 14 avril 2016)



# Objectifs et finalités de la réforme du collège





## ÉVALUATION DES ÉLÈVES DU CP À LA 3<sup>e</sup>

—  
un livret scolaire plus simple  
et un brevet plus complet



# Les nouveaux outils de communication de l'évaluation à la rentrée 2016



- **Le livret scolaire unique**, BOEN n° 3 du 21 janvier 2016
  - Un bulletin trimestriel construit sur un format identique du CP à la 3<sup>e</sup> sur un modèle national.
  - Une fiche en fin de chaque cycle (CE2, 6<sup>e</sup>, 3<sup>e</sup>) dressant un bilan global sur les 8 champs d'apprentissage du socle grâce à un indicateur simple de maîtrise (4 niveaux).



# Livret scolaire

[Prénom] [Nom]  
Né(e) le [jj/mm/aaaa]







# Un modèle national de bulletin trimestriel



Construit sur un format identique du CP à la 3<sup>e</sup> avec au recto, le niveau des élèves par matière et au verso, les appréciations générales et les projets menés.

	[Académie] [Collège] [Adresse] [Code postal] [Ville] [Téléphone] [Courriel]	[?] [1] [2] [3] [4] [5] [6] [7] [8] [9] [0] [ ]	[Logo/Visuel de l'établissement]	
<b>Année scolaire [aaaa-aaaa]</b> Bilan (trimestriel / semestriel) du cycle 4 - [n°/n] (trimestre / semestre) <b>[Prénom] [Nom]</b> Né(e) le [jj/mm/aaaa] Professeur principal : [Cv] [Nom] Classe de 5 <sup>e</sup>				
<b>Suivi des acquis scolaires de l'élève</b>				
	Éléments du programme travaillés durant la période (connaissances/compétences)	Acquisitions, progrès et difficultés éventuelles	Moyenne de l'élève	Moyenne de classe
Français [Cv] [Non]	-			
Mathématiques [Cv] [Non]	-			
Histoire-Géographie / Enseignement moral et civique [Cv] [Non]	-			
Langue vivante 1 [Langue concernée] [Cv] [Non]	-			
Langue vivante 2 [Langue concernée] [Cv] [Non]	-			
Éducation physique et sportive [Cv] [Non]	-			
Arts plastiques [Cv] [Non]	-			
Éducation musicale [Cv] [Non]	-			
Sciences de la Vie et de la Terre [Cv] [Non]	-			
Technologie [Cv] [Non]	-			
Physique-Chimie [Cv] [Non]	-			
Enseignement(s) de complément [Langue / langue et culture régionales] [Cv] [Non]	-			

Enseignements pratiques interdisciplinaires : projets réalisés et implication de l'élève	
Titulaire de l'EPJ [Thématique interdisciplinaire] [Cv-Non - Disc./Cv-Non - Disc.]	
Titulaire de l'EPJ [Thématique interdisciplinaire] [Cv-Non - Disc./Cv-Non - Disc.]	
Accompagnement personnalisé : actions réalisées et implication de l'élève	
Titulaire de l'action [Cv-Non - Disc.]	
Titulaire de l'action [Cv-Non - Disc.]	
Parcours éducatifs : projet(s) mis en œuvre et implication de l'élève	
Parcours avenir :	
Parcours citoyen :	
Parcours d'éducation artistique et culturelle :	
<b>Bilan de l'acquisition des connaissances et compétences</b>	
Synthèse de l'évolution des acquis scolaires et conseils pour progresser :	
<b>Communication avec la famille</b>	
Vie scolaire (assiduité, ponctualité ; respect du règlement intérieur ; participation à la vie de l'établissement) :	Date, nom et signature du chef de l'établissement
Retards : [ ] Absents justifiés par les responsables légaux : [ ] demi-journées Absents non justifiés par les responsables légaux : [ ] demi-journées Nombre d'heures de cours manquantes du fait de ses absences, justifiées ou non justifiées : [ ] heure(s)	
Visa de la famille	Date, nom et signature des responsables légaux



**Échanges pratiques interdisciplinaires : projets réalisés et implication de l'élève**

Année de l'ÉPI  
Thématique (interdisciplinaire)  
(Co-Axe - Dco / Co-Axe - Dco)

Année de l'ÉPI  
Thématique (interdisciplinaire)  
(Co-Axe - Dco / Co-Axe - Dco)

**Aménagement personnalisé : actions réalisées et implication de l'élève**

Année de l'AP  
(Co-Axe - Dco)

Année de l'AP  
(Co-Axe - Dco)

**Parcours éducatifs : projets mis en œuvre et implication de l'élève**

Parcours éducatifs  
Année de l'PE  
(Co-Axe - Dco)

Parcours éducatifs  
Année de l'PE  
(Co-Axe - Dco)

**Bilan de l'acquisition des connaissances et compétences**

Synthèse de l'évolution des acquis scolaires et conseils pour progresser

**Communication avec la famille**

Vie scolaire (assiduité, ponctualité, respect du RI, participation à la vie de l'établissement)

Années non justifiées par les responsables légaux : | | (heures)  
Nombre d'heures de cours manquées du fait de vos absences justifiées ou non justifiées : | | (heures)

Vie de la famille

Date, nom et signature du chef de l'établissement

Date, nom et signature des responsables légaux

EPI: projets réalisés et implication de l'élève

AP : actions réalisées et implication de l'élève

Parcours éducatifs: projets mis en œuvre et implication de l'élève

Bilan de l'acquisition des connaissances et compétences

Synthèse de l'évolution des acquis scolaires et conseils pour progresser

Communication avec la famille

Vie scolaire (assiduité, ponctualité, respect du RI, participation à la vie de l'établissement)





# Premier degré, CP

## Suivi des acquis scolaires de l'élève

Domaines d'enseignement	Eléments du programme travaillés durant la période (connaissances/compétences)	Acquisitions, progrès et difficultés éventuelles	Objectifs d'apprentissage			
			Non atteints	Partiellement atteints	Atteints	Dépassés
Français	Langage oral			X		
	Lecture et compréhension en écrit				X	
	Ecriture				X	
	Etude de la langue (vocabulaire, orthographe, grammaire)					X
Mathématiques	Nombres et calcul				X	
	Grandeurs et mesures				X	
	Espace et géométrie				X	
Education physique et sportive			X			
Enseignements artistiques					X	
Questionner le monde						X
Enseignement moral et civique					X	
Langue vivante	Ecouter et parler				X	
	Lire et écrire			X		



# Exemple pour les mathématiques pour le cycle 3

Domaines d'enseignement	Eléments du programme travaillés durant la période (connaissances/compétences)	Acquisitions, progrès et difficultés éventuelles	Objectifs d'apprentissage			
			Non atteints	Partiellement atteints	Atteints	Dépassés
Mathématiques	Nombres et calcul	En dehors des fractions simples, où Jean éprouve encore des difficultés, le niveau en mathématiques est conforme aux attentes.		X		
	Grandeurs et mesures				X	
	Espace et géométrie				X	

## Pour le cycle 4 (3<sup>e</sup>)

	Eléments du programme travaillés durant la période (connaissances/compétences)	Acquisitions, progrès et difficultés éventuelles	Moyenne de l'élève	Moyenne de classe
Mathématiques Mme Françoise Dupont	- Théorème de Thalès - Liens fractions / pourcentage / proportions	Les résultats du premier trimestre se confirment. Encore quelques progrès à accomplir sur l'application des théorèmes en géométrie.	<b>14,3</b>	12,8



# Fiche de bilan de maîtrise du S4C

4 niveaux de maîtrise pour chacune des 8 composantes

- insuffisante,
- fragile
- satisfaisante
- très bonne

Une synthèse littérale

[Académie]  
[Collège]  
[Adresse]  
[Code postal] [Ville]  
[Téléphone]  
[Courriel]

3 CM1 CM2 6<sup>e</sup>

[Degré/Vueit de l'établissement]

Année scolaire [aaaa-aaaa]  
[Prénom] [Nom]  
Né(e) le [j]/[m]/[aaaa]  
Professeur principal : [Pr] [Nom]  
Classe de 6<sup>e</sup>

### Maîtrise des composantes du socle en fin de cycle 3

	Maîtrise insuffisante	Maîtrise fragile	Maîtrise satisfaisante	Très bonne maîtrise
Langue française à l'oral et à l'écrit				
Langages mathématiques, scientifiques et informatiques				
Représentations du monde et activité humaine				
Langues étrangères et régionales				
Systèmes naturels et systèmes techniques				
Langages des arts et du corps				
Formation de la personne et du citoyen				
Méthodes et outils pour apprendre				

### Synthèse des acquis scolaires de l'élève en fin de cycle 3

[Zone de synthèse]

Visa du professeur principal  
[Prénom] [Nom]  
[j]/[m]/[aaaa]  
Signature

Visa du principal du collège  
[Prénom] [Nom]  
[j]/[m]/[aaaa]  
Signature

Visa des parents ou du responsable légal  
Pris connaissance le :  
[j]/[m]/[aaaa]  
Signature

Cachet du collège



# Une lecture aisée d'avis collégiaux

## Maîtrise des composantes du socle en fin de cycle 3

	Maîtrise insuffisante	Maîtrise fragile	Maîtrise satisfaisante	Très bonne maîtrise
Langue française à l'oral et à l'écrit				
Langages mathématiques, scientifiques et informatiques				
Représentations du monde et activité humaine				
Langues étrangères et régionales				
Systèmes naturels et systèmes techniques				
Langages des arts et du corps				
Formation de la personne et du citoyen				
Méthodes et outils pour apprendre				



# Un changement fondamental pour le brevet des collèges à partir de la session 2017



Les épreuves de l'examen sont une **modalité complémentaire de l'évaluation du niveau de maîtrise du socle** commun de connaissances, de compétences et de culture.

Les sujets et les modalités de ces épreuves correspondent aux **programmes du cycle 4** et, plus précisément, ceux de la classe de troisième lorsque le programme disciplinaire du cycle 4 le précise.



# Les principaux changements pratiques pour le brevet des collèges 2017



- **8 heures** d'épreuves écrites contre 7 heures aujourd'hui.
- Des **épreuves écrites par pôle disciplinaires** et orale sur 3 jours rassemblées au cours de la dernière semaine du mois de juin.
  - Premier jour : épreuves écrites de mathématiques (2 heures) et de sciences expérimentales (SPC et SVT) et de technologie (1 heure).
  - Deuxième jour : épreuves écrites de H-G-EMC et français
- Les candidats composent sur des **copies** indépendantes de l'énoncé.
- Une **épreuve orale de 15 minutes** pendant laquelle l'élève présente un projet interdisciplinaire qu'il a conduit dans le cadre des EPI ou des parcours d'éducation artistique et culturelle, Avenir, citoyen et santé.
- Une **cérémonie républicaine** de remise des diplômes aux élèves.

**La série professionnelle conserve des sujets distincts**





# Le brevet : modalités d'attribution avant / après



## Actuellement

### Le contrôle continu représente 200 points.

On additionne les notes obtenues en contrôle continu tout au long de l'année en classe de 3e dans l'ensemble des disciplines à l'exception de l'histoire- géographie : français, mathématiques, LV1, LV2, SVT, physique-chimie, arts plastiques, musique, technologie, EPS.

**L'élève doit par ailleurs attester de sa maîtrise de l'ensemble des domaines du socle commun pour obtenir le diplôme national du brevet (livret personnel de compétences.)**

### Le contrôle final représente 160 points.

- Le français sur 40 points
- Les mathématiques sur 40 points
- L'histoire-géographie-éducation civique sur 40 points
- L'histoire des arts sur 40 points

**L'élève est reçu s'il cumule 180 points sur les 360 et s'il a obtenu la validation de la maîtrise des compétences du socle commun.**

Il obtient la mention :

- assez bien s'il cumule plus de 216 points
- bien s'il cumule plus de 252 points
- très bien s'il cumule plus de 288 points

## A partir de 2016

### Le contrôle continu représente 400 points

Chacun des 8 champs d'apprentissage du socle commun apporte un nombre de points à l'élève, arrêté lors du conseil de classe de 3<sup>e</sup>.

- Maîtrise insuffisante (10 points)
- Maîtrise fragile (25 points)
- Maîtrise satisfaisante (40 points)
- Maîtrise très bonne (50 points)

### Le contrôle final représente 300 points

- L'histoire-géographie-EMC et le français sont évalués sur 100 points
- Les mathématiques, les SVT, la physique-chimie et la technologie sont évalués sur 100 points
- L'épreuve orale est évaluée sur 100 points

Les élèves ayant suivi un **enseignement de complément** bénéficient en outre de :

10 points si les objectifs d'apprentissage du cycle 4 sont atteints ;  
20 points si ces objectifs sont dépassés.

### L'élève est reçu s'il cumule 350 points sur 700.

Il obtient la mention :

« assez bien » s'il cumule plus de 420 points ;  
« bien » s'il cumule plus de 490 points ;  
« très bien » s'il cumule plus de 560 points.

L'équilibre est maintenu entre CCF et épreuves ponctuelles. CCF = 55% des points jusqu'à cette année,  
à partir de 2017 : 57 % du total des 700 points





# Structure de l'épreuve



Deux parties :

- **1<sup>ère</sup> partie (HGEMC-français), 3 h**, évalue principalement la capacité des candidats à comprendre, analyser et interpréter des documents et des œuvres, qu'ils soient littéraires, historiques, géographiques, artistiques ou qu'ils relèvent du champ de l'EMC ; cette première partie se divise en deux périodes, séparées par une pause de 15 minutes ;
- **2<sup>e</sup> partie (français), 2 h**, évalue principalement la capacité des candidats à rédiger un texte long.



# Calendrier des épreuves



- **Première journée des épreuves écrites :**

- Après-midi : Épreuve 1 écrite commune à tous les candidats (« Mathématiques, Physique-Chimie, SVT, Technologie ») [3 h]

13 h - 15 h : Mathématiques ;

15 h 15 - 16 h 15 : Physique-Chimie ou SVT ou Technologie (ou disciplines spécifiques pour les candidats de série professionnelle).

Durant la pause, les candidats sont maintenus dans la salle d'examen.

- **Deuxième journée des épreuves écrites :**

Épreuve 2 écrite commune à tous les candidats (« Français, Histoire et Géographie, Enseignement moral et civique ») [5 h]

- Matin : Analyse et compréhension de textes et de documents, maîtrise de différents langages

9 h - 11 h : Questionnaire portant sur le corpus « HGEMC » ;

11 h 15 - 12 h 15 : Questionnaire portant sur le corpus « Français ».

Durant la pause, les candidats sont maintenus dans la salle d'examen.

- Après-midi : Rédaction et maîtrise de la langue

14 h - 14 h 30 : Dictée et réécriture ;

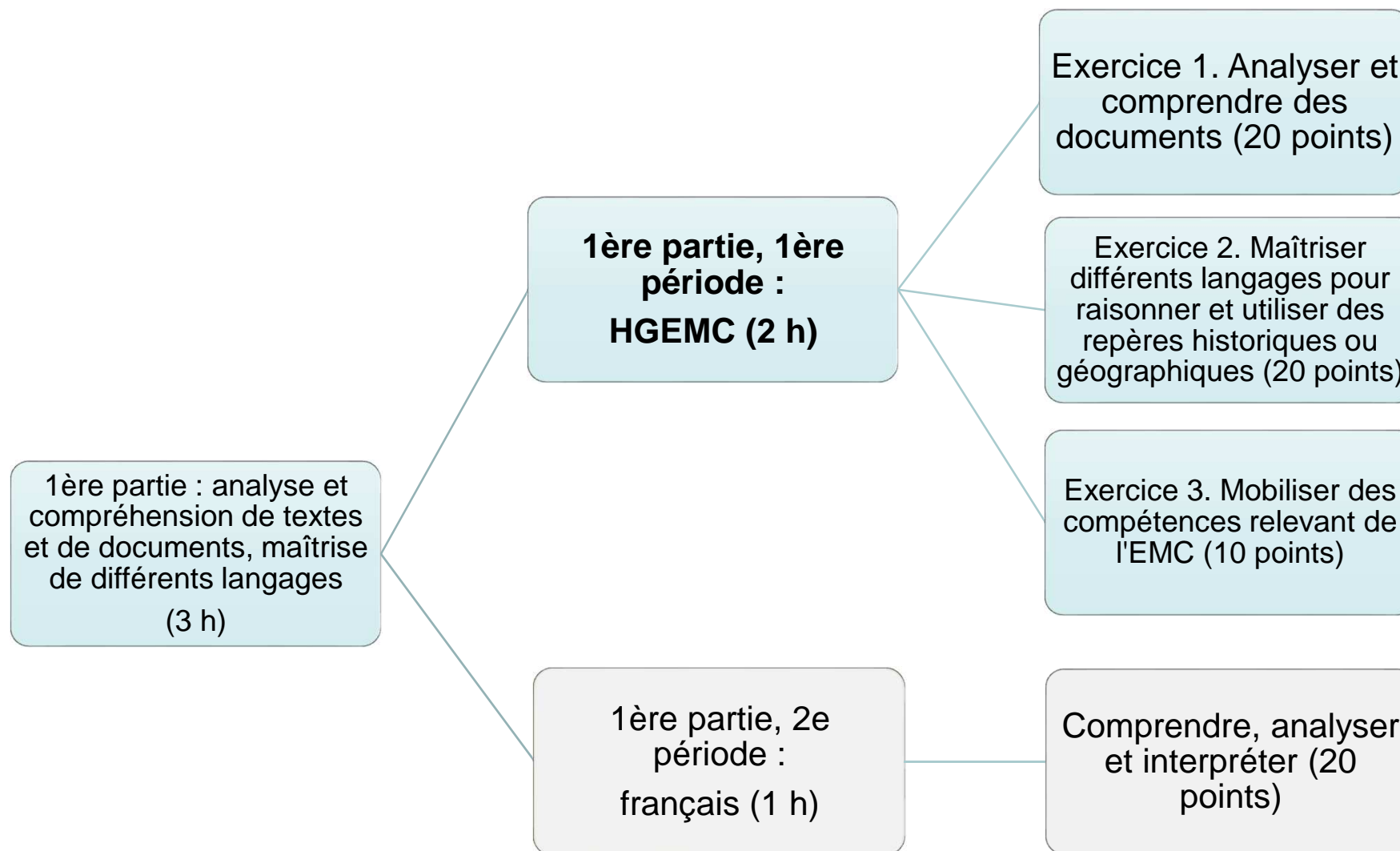
14 h 30 - 16 h : Travail d'écriture.

- **Épreuve orale**

Les candidats scolaires peuvent être amenés à passer leur épreuve orale à partir du 15 avril et jusqu'au dernier jour des épreuves écrites inclus.



# Structure de l'épreuve, J2 matin





[Académie]  
 [Collège]  
 [Adresse]  
 [Code postal] [Ville]  
 [Téléphone]  
 [Courriel]

## Brevet des collèges [aaaa]

[Prénom] [Nom]  
 Né(e) le [j]/[mm]/[aaaa]



Contrôle continu	Points	Barème
Langue française à l'oral et à l'écrit		50
Langages mathématiques, scientifiques et informatiques		50
Représentations du monde et activité humaine		50
Langues étrangères et régionales		50
Systèmes naturels et systèmes techniques		50
Langages des arts et du corps		50
Formation de la personne et du citoyen		50
Méthodes et outils pour apprendre		50
<b>Total des points</b>		<b>400</b>

Contrôle final	Points	Barème
<b>Epreuve 1 (écrit)</b>		<b>100</b>
Français		
Histoire - Géographie - Enseignement moral et civique		
<b>Epreuve 2 (écrit)</b>		<b>100</b>
Mathématiques		
Sciences (sciences de la vie et de la terre, technologie, physique-chimie)		
<b>Epreuve 3 (oral)</b>		<b>100</b>
Expression orale, maîtrise de la langue		
Connaissances et compétences		
<b>Total des points</b>		<b>300</b>

Enseignements de complément	Points	Barème
Latin		(+20)
Grec		(+20)
Langue et culture régionales		(+20)
<b>Total des points</b>		<b>+</b>

Brevet	Points	Barème
Contrôle continu		400
Contrôle final		300
Enseignements de complément		+
<b>Total des points</b>		<b>700</b>

Brevet des collèges  
 Mention  Reçu  Assez bien  Ajourné  Bien  Très bien

Visa du recteur d'académie  
 [Prénom] [Nom]  
 [j]/[mm]/[aaaa]



[Académie]

[Collège]

[Adresse]

[Code postal] [Ville]

[Téléphone]

[Courriel]

## Brevet des collèges [aaaa]

[Prénom] [Nom]

Né(e) le [j]/[mm]/[aaaa]

Contrôle continu	Points	Barème
Langue française à l'oral et à l'écrit		50
Langages mathématiques, scientifiques et informatiques		50
Représentations du monde et activité humaine		50
Langues étrangères et régionales		50
Systèmes naturels et systèmes techniques		50
Langages des arts et du corps		50
Formation de la personne et du citoyen		50
Méthodes et outils pour apprendre		50
<b>Total des points</b>		<b>400</b>



Contrôle final	Points	Barème
<b>Epreuve 1 (écrit)</b>		<b>150</b>
Français		
Histoire - Géographie - Enseignement moral et civique		
<b>Epreuve 2 (écrit)</b>		<b>150</b>
Mathématiques		
Sciences (sciences de la vie et de la terre, technologie, physique-chimie)		
<b>Epreuve 3 (oral)</b>		<b>100</b>
Expression orale, maîtrise de la langue		
Connaissances et compétences		
<b>Total des points</b>		<b>400</b>



Enseignements de complément	Points	Barème
Latin		(+20)
Grec		(+20)
Langue et culture régionales		(+20)
<b>Total des points</b>		<b>+</b>

Brevet	Points	Barème
Contrôle continu		400
Contrôle final		300
Enseignements de complément		+
<b>Total des points</b>		<b>700</b>

Brevet des collèges  
Mention

- Reçu       Ajourné  
 Assez bien       Bien       Très bien

Visa du recteur d'académie

[Prénom] [Nom]

[j/mm/aaaa]





# Première partie : analyse et interprétation de textes et de documents, maîtrise des différents langages (3 heures)

## 1. Histoire et Géographie, Enseignement moral et civique (2 h)

### Exercice 1. Analyser et comprendre des documents (20 Points).



#### Histoire

##### Document. Le programme du Conseil National de la Résistance, 15 mars 1944

*Le texte a été diffusé au printemps 1944 dans la clandestinité, par les journaux des mouvements de résistance.*

Né de la volonté ardente des Français de refuser la défaite, la Résistance n'a pas d'autre raison d'être que la lutte quotidienne sans cesse intensifiée.

Cette mission de combat ne doit pas prendre fin à la Libération. [...]

Aussi les représentants des organisations de Résistance, des centrales syndicales et des partis ou tendances politiques groupés au sein du CNR délibérant en assemblée plénière le 15 mars 1944, ont-ils décidé de s'unir sur le programme suivant, qui comporte à la fois un plan d'action immédiate contre l'opresseur et les mesures destinées à instaurer, dès la libération du territoire, un ordre social plus juste.

##### •Plan d'action immédiate

Les représentants des organisations de Résistance des centrales syndicales et des partis ou tendances politiques groupés au sein du CNR [...] proclament leur volonté de délivrer la patrie en collaborant étroitement aux opérations militaires que l'armée française et les armées alliées entreprendront sur le continent, mais aussi de hâter cette libération, d'abrèger les souffrances de notre peuple, de sauver l'avenir de la France en intensifiant sans cesse et par tous les moyens la lutte contre l'envahisseur et ses agents, commencée dès 1940. [...]

##### II - Mesures à appliquer dès la libération du territoire

[...]

4° ) Afin d'assurer :

- l'établissement de la démocratie la plus large en rendant la parole au peuple français par le rétablissement du suffrage universel ;
- la pleine liberté de pensée, de conscience et d'expression ;
- la liberté de la presse, son honneur et son indépendance à l'égard de l'Etat, des puissances d'argent et des influences étrangères ;
- la liberté d'association, de réunion et de manifestation (...)
- l'égalité absolue de tous les citoyens devant la loi ;

5° ) Afin de promouvoir les réformes indispensables :

[...]

Sur le plan social :

- le droit au travail et le droit au repos, notamment par le rétablissement et l'amélioration du régime contractuel du travail ;

[...]

- Un plan complet de sécurité sociale, visant à assurer à tous les citoyens des moyens d'existence, dans tous les cas où ils sont incapables de se les procurer par le travail [...]

- une retraite permettant aux vieux travailleurs de finir dignement leurs jours ;

[...]

En avant donc, dans l'union de tous les Français rassemblés autour du CFLN<sup>[1]</sup> et de son président, le général de Gaulle ! En avant pour le combat, en avant pour la victoire, afin que vive la France !

<sup>[1]</sup> Comité Français de Libération Nationale, remplacé le 3 juin 1944 par le Gouvernement Provisoire de la République Française



# Questions

1. Identifiez les auteurs du texte.
2. Pourquoi le programme d'action du Comité National de la Résistance daté du 15 mars 1944 a-t-il été adopté dans la clandestinité ? Expliquez la phrase soulignée en quelques lignes en faisant appel à vos connaissances.
3. Comment expliquer que le général de Gaulle soit mentionné dans le dernier paragraphe ?
4. Relevez et classez les réformes prévues par le CNR dans le tableau suivant :

Les projets de réformes du CNR après la libération du territoire	
Sur le plan des droits et des libertés	Sur le plan social

5. A partir de deux exemples précis, relevés dans le texte, montrez que le programme du CNR a été appliqué à partir de 1944.



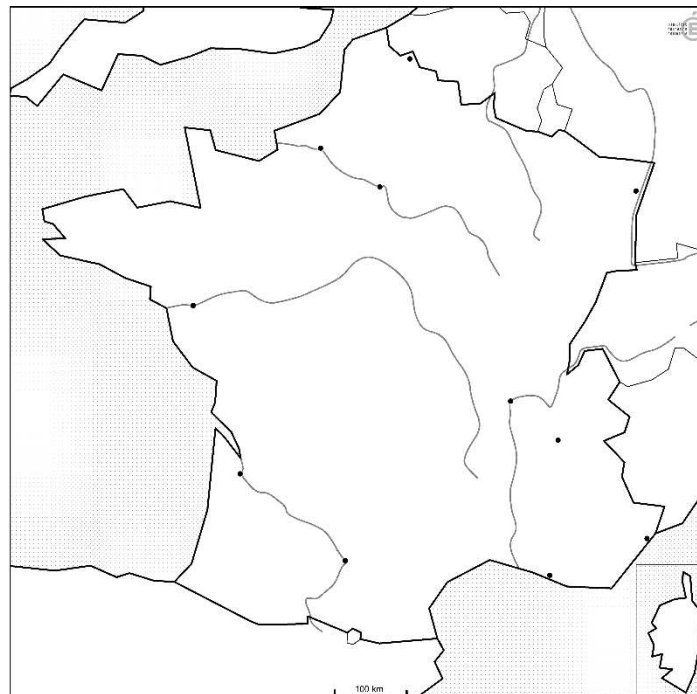
## Exercice 2. Maîtriser différents langages pour raisonner et se repérer. (20 points)

### Géographie

**1. Sous la forme d'un développement construit d'une vingtaine de lignes** et en vous appuyant sur un ou des exemples d'aires urbaines étudiés en classe, décrivez les espaces et les dynamiques des villes françaises.

**2. Localisez et nommez** sur le fond de carte ci-dessous Paris et 4 aires urbaines de **vo**tre choix.

### Les principales aires urbaines de la France métropolitaine





## Exercice 3. Enseignement moral et civique (10 points)



### LA LAÏCITE ET LE VIVRE ENSEMBLE

Animé par  
AHMED ASFOR  
MILITANT  
ASSOCIATIF

Liberté  
Egalité  
Fraternité

Intervenant  
AHMED SERRAJ  
DIRECTEUR  
BOULEVARD DES  
POTES

**DÉBAT**

LE MERCREDI 20 MAI À 19H

M270

DTES

11 AVENUES PIERRES CURIE 33270 FLOIRAC

Floirac

Document 1 : Affiche 2015 de la commune de Floirac (Gironde)

*Boulevard des Potes* : Association de lutte contre les discriminations et d'éducation populaire

Source : <http://www.ville-floirac33.fr/Agenda/Democratie-participative/La-laicite-et-le-vivre-ensemble-debat>

### Document 2 : Extraits de la Charte de laïcité à l'École (2013)

**Article 3** - La laïcité garantit la liberté de conscience à tous. Chacun est libre de croire ou de ne pas croire... / ...

**Article 4** - La laïcité permet l'exercice de la citoyenneté, en conciliant la liberté de chacun avec l'égalité et la fraternité de tous dans le souci de l'intérêt général.

**Article 8** - La laïcité permet l'exercice de la liberté d'expression des élèves dans la limite du bon fonctionnement de l'École comme du respect des valeurs républicaines et du pluralisme des convictions.

**Article 9** - La laïcité implique le rejet de toutes les violences et de toutes les discriminations, garantit l'égalité entre les filles et les garçons et repose sur une culture du respect et de la compréhension de l'autre.

**Article 13** - Nul ne peut se prévaloir de son appartenance religieuse pour refuser de se conformer aux règles applicables dans l'École de la République.



# Questions

1 – Citez trois valeurs et deux symboles de la République française présents dans les documents.

2 – Expliquez les phrases soulignées dans le document 2 pour montrer que la laïcité garantit les libertés à L'Ecole.

3 – Vous êtes chargé de présenter la laïcité à l'Ecole à un correspondant étranger en visite dans votre établissement en vous aidant des documents et de vos connaissances. En quelques lignes, comment lui expliquez-vous que la laïcité favorise le « vivre ensemble » à l'Ecole ?



# L'attribution du diplôme



Le DNB est attribué quand le total des points est supérieur ou égal à 350 sur les 700.

**Premier élément pris en compte :**

**le niveau de maîtrise des composantes du S4C.**

Pour chacun des huit composantes du socle commun prises en compte , le candidat obtient :

- 10 points pour le niveau « maîtrise insuffisante »,
- 25 points pour le niveau « maîtrise fragile »,
- 40 points pour le niveau « maîtrise satisfaisante »,
- 50 points pour le niveau « très bonne maîtrise ».



## Deuxième élément : les résultats obtenus aux épreuves de l'examen



- Chacune des trois épreuves de l'examen est évaluée sur 100 points.
- Les élèves ayant suivi un enseignement de complément (LCA, langue et culture régionale, découverte professionnelle, mais aussi LSF) bénéficient en outre de :
  - 10 points si les objectifs d'apprentissage du cycle 4 sont atteints ;
  - 20 points si ces objectifs sont dépassés.





# Les mentions

- « assez bien » si le total des points est au moins égal à 420 ;
- « bien » si ce total est au moins égal à 490 ;
- « très bien » si ce total est au moins égal à 560.



# Des pratiques de classes pilotées par l'examen ?



**Le diplôme national du brevet sanctionne la formation acquise à l'issue de la scolarité suivie dans les collèges (...). Il atteste la maîtrise du socle commun de connaissances, de compétences et de culture.**

**Code de l'Éducation**



# L'évaluation, situation actuelle, pratiques et réflexions en cours



- L'évaluation de quoi ? Quand ? Comment ? Par qui ?  
Pour quoi ? Pour qui ?
- Connaissances vs compétences ?
- Évaluation des compétences et disciplines
- Notation vs niveaux de compétences
- La tâche complexe, la situation problème ...
- Le projet ou la démarche de projet
- Evaluation, point de départ, aboutissement ou finalité ?
- Et l'évaluation des compétences « non scolaires » ?



# La conception des évaluations



- **A quel moment l'enseignant-e prépare-t-il-elle l'évaluation ?**
- **Une ou des évaluations ?**
- **A quel-s moment-s de la séance ? De la séquence ?**
- **Seul-e ou en équipe ?**



# Une évaluation, en pratique, c'est .....



## Pour le professeur

- Un contexte spatio-temporel
- Un programme de révisions
- Un énoncé
- Une durée
- Du travail avant et après, pendant (?)

## Pour l'élève

- Un programme de révisions
- Un énoncé
- Une durée et des modalités
- Du travail avant, pendant et après (?)
- Angoisse et/ou espoir avant pendant, et après



# Des choses demandées ...

## La consigne

C'est l'énoncé d'un travail à réaliser.

Elle est explicite soit dans **le but** proposé (« vous démontrerez que »), soit **dans la procédure** (« vous analyserez le document pour .. »).

## La question

C'est une demande concernant un renseignement précis ou une opération précise (prélever, souligner, recopier).

La question mobilise des capacités moins variées et complexes que la consigne.

## Les verbes d'action



# « Ce qui se conçoit bien s'énonce clairement » Nicolas Boileau



Réfléchir en amont à la conception du travail que l'on souhaite faire réaliser aux élèves en :

- Identifiant des attentes ou des capacités engagées
- Identifiant la méthode ou les étapes pour y arriver
- Identifiant les critères de réussite du travail réalisé

L'énoncé d'évaluation formative ou d'exercice contient aussi l'explicitation de la démarche aux élèves





# L'attente institutionnelle



Les textes législatifs et réglementaires récents **ne définissent pas**, hors du cadre des examens et des procédures d'affectation, **de quelle manière** (note, grille de compétences...) **il convient d'évaluer les acquis et les travaux des élèves**. Ces modalités d'évaluation relèvent donc de la **liberté pédagogique**, qui « s'exerce dans le respect des programmes et des instructions du ministre chargé de l'éducation nationale et dans le cadre du projet d'école ou d'établissement avec le conseil et sous le contrôle des membres des corps d'inspection ».

(Code de l'éducation, article L912-1-1).



# Des principes d'évaluation affirmés **explicitement**



- **La maîtrise du socle est validée par l'obtention du DNB.**
- **L'évaluation : un travail collectif et d'équipe.**
- **Les principes :**
  - Statut clair de l'évaluation qui ne doit pas se faire au détriment des apprentissages
  - Garantir la qualité, précision et équité des évaluations
  - Prendre en compte l'ensemble des compétences
  - Adapter les modalités d'évaluation aux compétences visées
  - Faire une place aux projets et /ou tâches complexes.
  - Éviter les calculs artificiels de moyennes
  - Refuser les mécanismes de compensation
  - Une évaluation prenant en compte différents niveaux de maîtrise de la compétence



# Des défis pour les enseignants ... et pour l'encadrement

- Contrôle continu et validation du socle :  
Comment articuler l'évaluation au fil de l'eau (séance, séquence, année, cycle, scolarité obligatoire et ensuite) et la validation du S4C ?
- Comment faire évoluer l'évaluation binaire pour aller vers l'identification de niveaux de maîtrise ?



# Petit point de sémantique



Parlons-nous de la même chose ?

- Évaluation / Autoévaluation
- Notation
- Validation / Certification



**Évaluer est un geste professionnel des enseignants qui doit avant tout être compris des élèves. Mais dans la majorité des cas, les évaluations sont aussi le premier point d'entrée des parents dans la scolarité de leurs enfants. A ce titre, elles peuvent être sources d'incompréhensions.**

**Rapport du jury de la conférence nationale sur l'évaluation des élèves**



# Les 4 fonctions de l'évaluation



<b>Fonctions</b>	<b>Quoi ? Par et pour qui ?</b>
Formation	Fonction la plus importante: l'EN a pour but d'accompagner le plus loin possible le plus d'élèves possible.
Certification	Examens
Sélection	École alambic?
Discipline	Retour à la fonction historique de la note

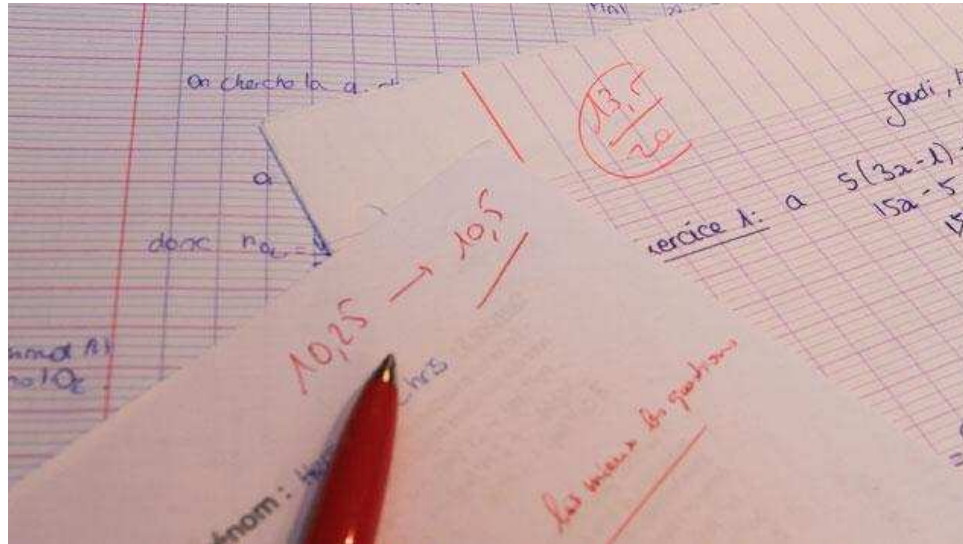
**Les fonctions du système éducatif**

**Et**

**Les fonctions assignées par la société**



# Quid des notes dans la réforme ?



- Les notes ne sont supprimées ni en primaire, ni au collège. La liberté est laissée aux équipes enseignantes.
- Importance de ne pas opposer travail par compétences (avec des niveaux de maîtrise) et existence des notes



# D'où viennent les notes ?



- Le rôle des Jésuites dans l'éducation
- Le « rang » dans la classe
- 1890, officialisation de l'échelle des notes pour les compositions de 0 à 20

Depuis, prestige d'un système mathématique qui fait croire que la note est une mesure, donc un repère absolu, précis, exact.

Il peut même y avoir une forme de fétichisme de la note.





# La notation, la docimologie







# Le barème





# La moyenne en question



A. Antibi et la « constante macabre »

**Le professeur doit se réjouir de la réussite  
de chacun de ses élèves!**



# Comment désacraliser la note ?



- Démontrer sa non-fiabilité !
- Démontrer sa non-lisibilité donc son exploitabilité très limitée.  
A quoi correspond une note de 11,5/20 dans une discipline donnée,
  - En termes d'apprentissage ?
  - En termes de progressivité ?
  - En termes de remédiation à mettre en œuvre ?
  - En termes de relativité, d'une discipline à l'autre ?
- Sortir d'une logique de classement (souvent implicite)
- .... Mais l'institution utilise les notes....



# Le statut de l'erreur à interroger

*Les devises Shadok*

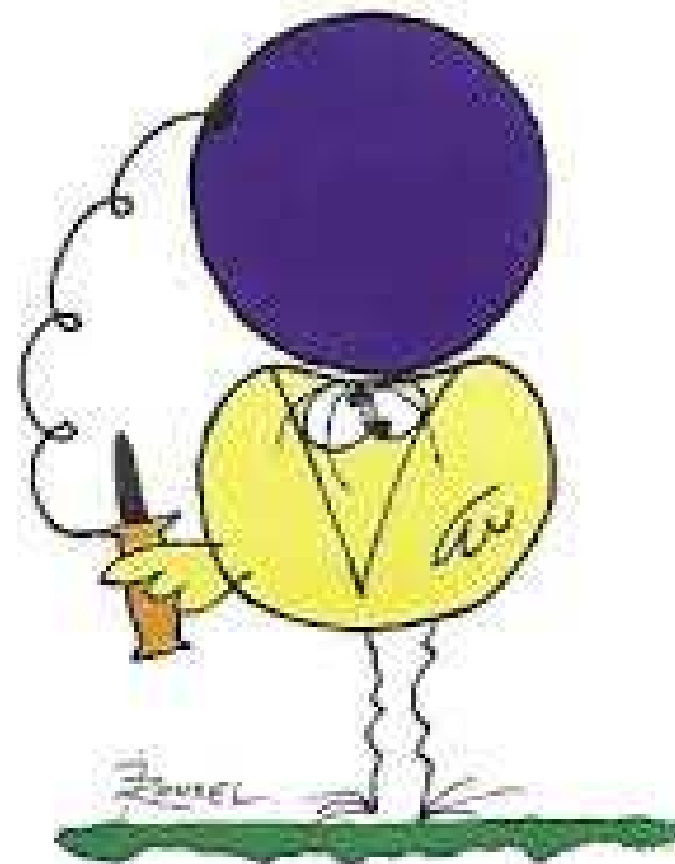
Erreur ou faute ?

Écart à la norme ?

Focalisation sur la performance ?

ou

Attention aux activités et aux  
processus mentaux qui les sous-  
tendent ?



EN ESSAYANT CONTINUELLEMENT  
ON FINIT PAR RÉUSSIR. DONC :  
PLUS ÇA RATE, PLUS ON A  
DE CHANCES QUE ÇA MARCHÉ.



# L'évaluation bienveillante...



... n'est ni laxiste ni démagogue



Il convient ainsi de « privilégier une évaluation positive, simple et lisible, valorisant les progrès, encourageant les initiatives et compréhensible par les familles », de manière à ce que l'évaluation permette de « mesurer le degré d'acquisition des connaissances et des compétences ainsi que la progression de l'élève ».

Annexe de la loi du 8 juillet 2013





# Le rôle du professeur et



# l'impact sur ses pratiques

- Quel type d'évaluation, sa date.
- Conception de l'activité d'évaluation (et test)
- Cohérence avec le cours et l'entraînement
- Progressivité de la difficulté
- Panel de demandes ouvert
- Étayages éventuels
- Critères de réussite et barème
- Pistes de correction
- Communication des résultats et ensuite, ...?



# L'élève et le rendu des copies



- L'élève regarde d'abord sa note.
  - comment il se situe par rapport à l'institution ?
- Puis il demande leur note aux copains.
  - comment il se situe par rapport aux autres (classement), ce qui est une relativisation de l'échelle institutionnelle
- Ensuite, il va peut-être regarder l'appréciation et le contenu, avec l'idée que c'est joué et que cela ne changera rien.

⇒ Forme de déresponsabilisation de l'élève.

⇒ Et risque de l'effet d'attribution.



# Comment dédramatiser l'évaluation ?



- L'évaluation de l'enseignant et l'évaluation de l'entraîneur.
- Le contrat de confiance
- Multiplication des situations d'apprentissage, diversification, différenciation, ne pas figer les pratiques d'évaluation



# En situation d'évaluation, la lisibilité du travail des compétences

Evaluation récit Excellent travail!

10/10

Barbe

Contenu		Forme	
Les groupes sociaux	✓	Je suis un personnage identifié	✓
Le trajet et les monuments	✓	Je dis ce que je vois	✓
Les étapes de la fête	✓	Je dis ce que je fais	✓
Cité unie	✓	Orthographe, expression	✓
Cité puissante	✓	Soin, lisibilité	✓

Barbe

Je m'appelle Xénia, je suis la femme d'un important magistrat d'Athènes.

Hier, nous avons célébré la grande fête annuelle organisée en l'honneur d'Athéna, déesse poliaide de notre cité : les Panathénées. Nous étions en tête de la



« Tout le monde est un génie.  
Mais si vous jugez un poisson à ses  
capacités à grimper à un arbre, il  
passera sa vie à croire qu'il est  
stupide. »

Albert Einstein



# Qu'est-ce qu'une compétence ?



BOEN n°17 du 23 avril 2015, p.3

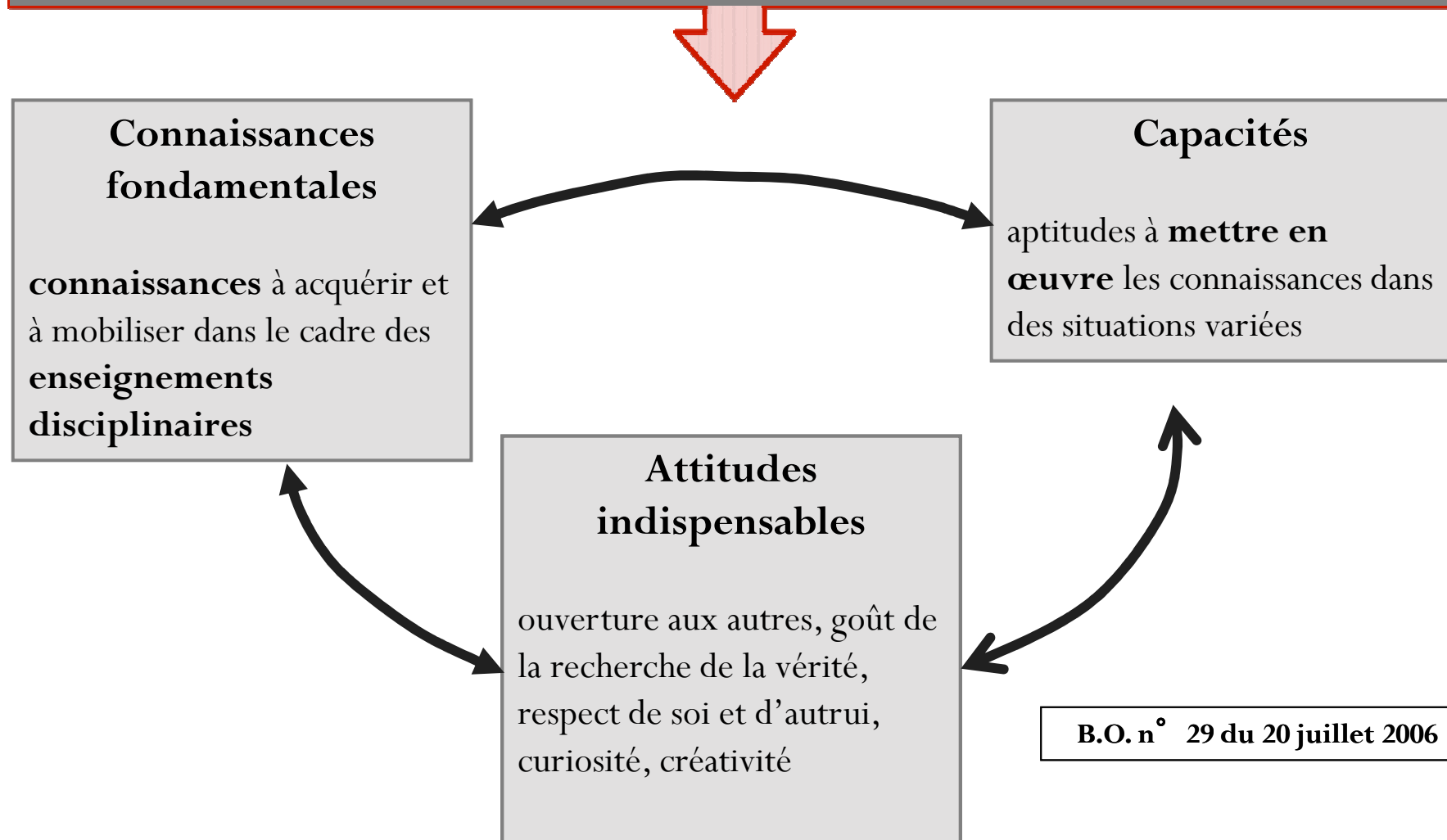
Une compétence est l'aptitude à mobiliser ses ressources (connaissances, capacités, attitudes) pour accomplir une tâche ou faire face à une situation complexes ou inédites.

**Compétences et connaissances ne sont pas en opposition.**



# Déjà dans le socle 2006

Une compétence est un ensemble cohérent et indissociable de connaissances, capacités et attitudes







# « Le S4C, le programme des programmes »



## LE SOCLE COMMUN DE CONNAISSANCES, DE COMPÉTENCES ET DE CULTURE

Le socle commun de connaissances, de compétences et de culture concerne les élèves âgés de 6 à 16 ans. Il identifie les connaissances et les compétences indispensables qui doivent être acquises à l'issue de la scolarité obligatoire. Ce nouveau socle entrera en vigueur à la rentrée scolaire 2016.



*Michel Lussault, Président du CSP*

Le socle commun de connaissances, de compétences et de culture couvre la période de la **scolarité obligatoire**. Il donne aux élèves une culture commune, fondée sur les connaissances et compétences **indispensables**, qui leur permettra de s'épanouir personnellement, de développer leur sociabilité, de réussir la suite de leur parcours de formation, de s'insérer dans la société où ils vivront et de participer, comme citoyens, à son évolution.

**Le socle commun doit devenir une référence centrale pour le travail des enseignants et des acteurs du système éducatif, en ce qu'il définit les finalités de la scolarité obligatoire et qu'il a pour exigence que l'École tienne sa promesse pour tous les élèves.**





# Les cinq domaines du S4C : aperçu général



BOEN n°17 du 23 avril 2015

- 1. Les langages pour penser et communiquer (langue française à l'oral et à l'écrit; langue étrangère ou régionale; langages scientifiques; langages des arts et du corps).**
- 2. Les méthodes et outils pour apprendre.**
- 3. La formation de la personne et du citoyen.**
- 4. Les systèmes naturels et les systèmes techniques.**
- 5. Les représentations du monde et de l'activité humaine.**



# 5 domaines ... 18 composantes

<b>Domaine 1 : les langages pour penser et communiquer</b>	<ul style="list-style-type: none"><li>• Comprendre, s'exprimer en utilisant la langue française à l'oral et à l'écrit</li><li>• Comprendre, s'exprimer en utilisant une langue étrangère et, le cas échéant, une langue régionale</li><li>• Comprendre, s'exprimer en utilisant les langages mathématiques, scientifiques et informatiques</li><li>• Comprendre, s'exprimer en utilisant les langages des arts et du corps</li></ul>
<b>Domaine 2 : les méthodes et outils pour apprendre</b>	<ul style="list-style-type: none"><li>• Organisation du travail personnel</li><li>• Coopération et réalisation de projets</li><li>• Médias, démarches de recherche et de traitement de l'information</li><li>• Outils numériques pour échanger et communiquer</li></ul>
<b>Domaine 3 : la formation de la personne et du citoyen</b>	<ul style="list-style-type: none"><li>• Expression de la sensibilité et des opinions, respect des autres</li><li>• La règle et le droit</li><li>• Réflexion et discernement</li><li>• Responsabilité, sens de l'engagement et de l'initiative</li></ul>
<b>Domaine 4 : les systèmes naturels et les systèmes techniques</b>	<ul style="list-style-type: none"><li>• Démarches scientifiques</li><li>• Conception, création, réalisation</li></ul>
<b>Domaine 5 : les représentations du monde et l'activité humaine</b>	<ul style="list-style-type: none"><li>• L'espace et le temps</li><li>• Organisations et représentations du monde</li><li>• Invention, élaboration, production</li></ul>

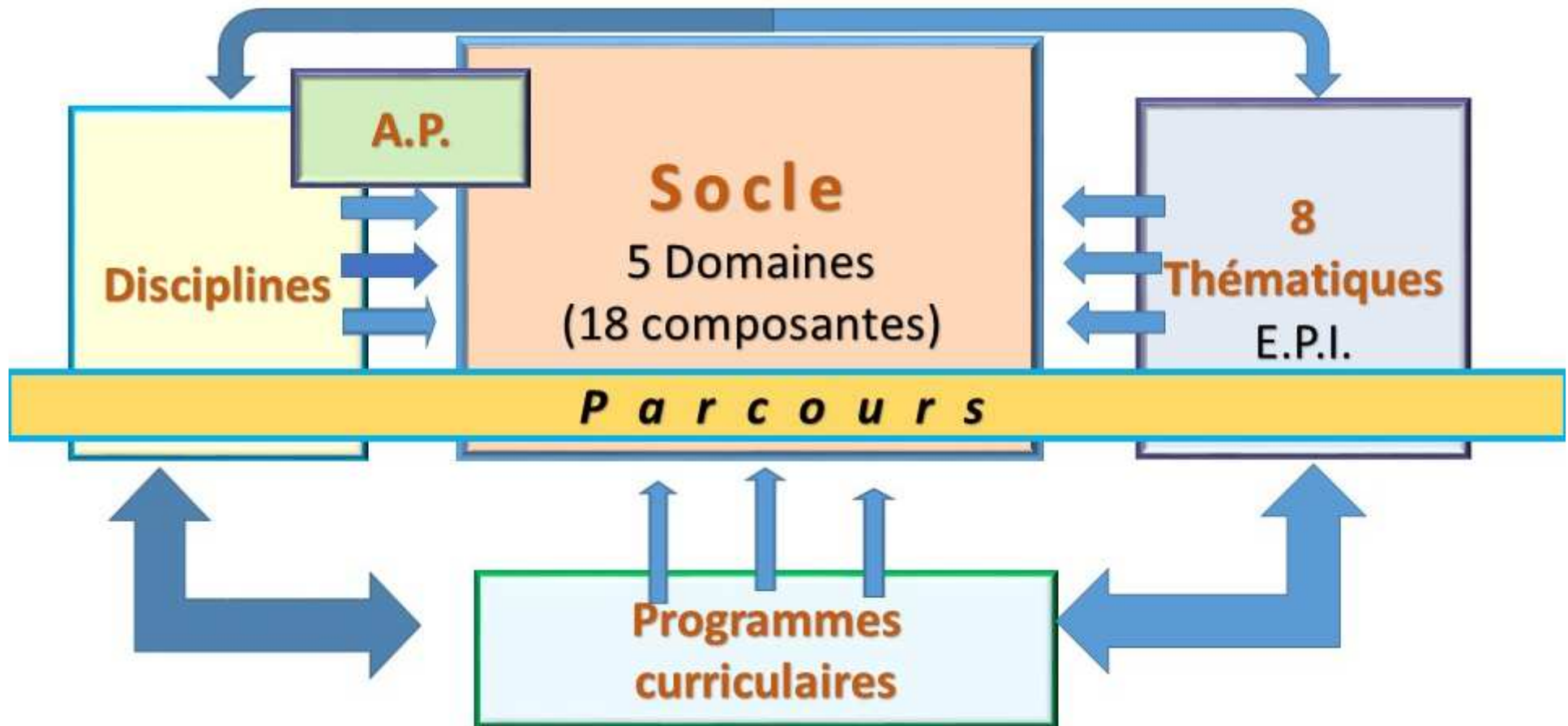
**Qui concernent chacun-e des disciplines et enseignements**



# Principes généraux du S4C



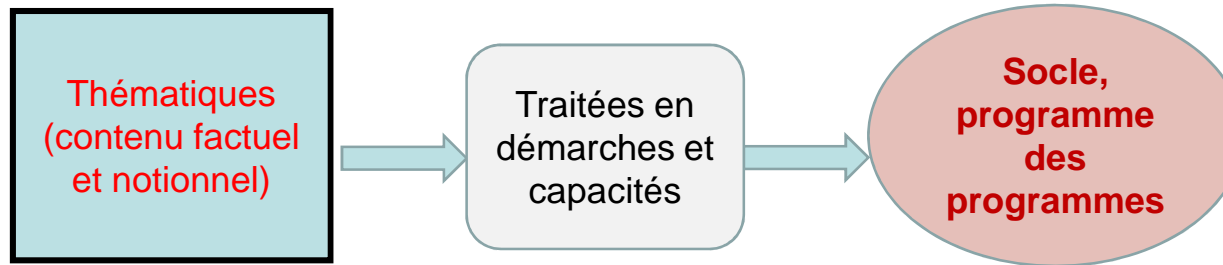
- Le socle présente « **ce que tout élève doit savoir maîtriser à la fin de la scolarité obligatoire** ».
- Il a été revu à partir des contributions du personnel (consultation de novembre 2014). Il a été soumis au CSE le 12 mars 2015.
- Il se décline en **5 grands domaines**. Les items sont plus simples, plus lisibles, moins prescriptifs.
- Le socle met les acquis des élèves au cœur de la pratique : **ce n'est plus ce que l'enseignant doit faire avec les élèves mais ce que les élèves doivent savoir**.
- Il demande la mise en œuvre d'une **approche par compétences**.
- Il ne mentionne aucune discipline mais chaque discipline doit pouvoir se retrouver dans chacun de ces domaines : **aucune discipline n'a le monopole d'un domaine**.
- Il permet ainsi de développer des **pratiques d'interdisciplinarité**.



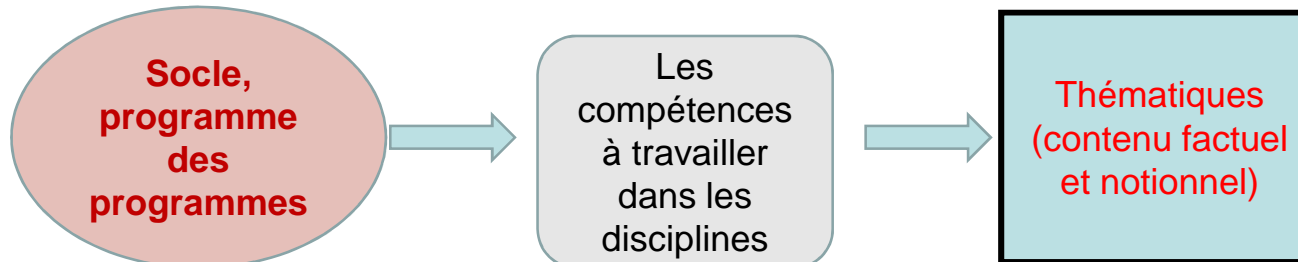


# La mise en œuvre : une démarche inversée

- Avant les programmes de 2016

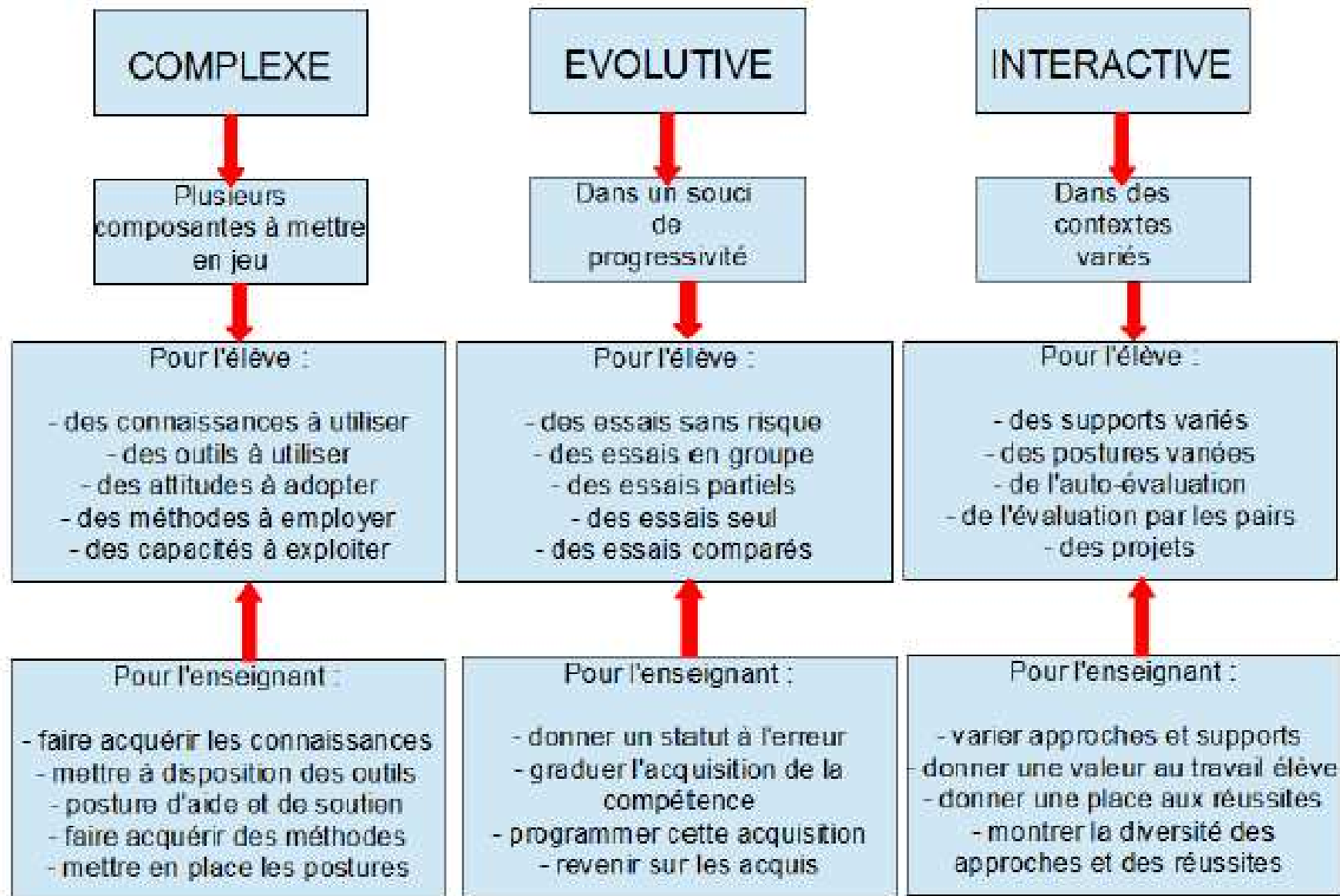


- Avec les programmes de 2016





# Éléments caractérisant l'apprentissage d'une compétence





		Niveaux de complexité des compétences		
Compétences		Niveau 1	Niveau 2	Niveau 3
Compétences	<b>SAVOIR</b>	Savoir factuel	Notion simple	Concept
	<b>LIRE</b> (image, texte, carte, ...)	<b>Prélever des infos</b> - Identifier - Constater	<b>Traiter de l'information</b> - Mettre en relation Comparer, classer, hiérarchiser	<b>Interpréter</b> - Synthétiser des infos - Construire un raisonnement - Déduire, abstraire
	<b>RÉALISER</b> (texte, carte, croquis, schéma, ...)	- Exposer une idée - Produire une information simple	- Etablir des liens entre des idées, des infos - Elaborer un court raisonnement	- Produire un raisonnement organisé complexe - Argumenter, démontrer

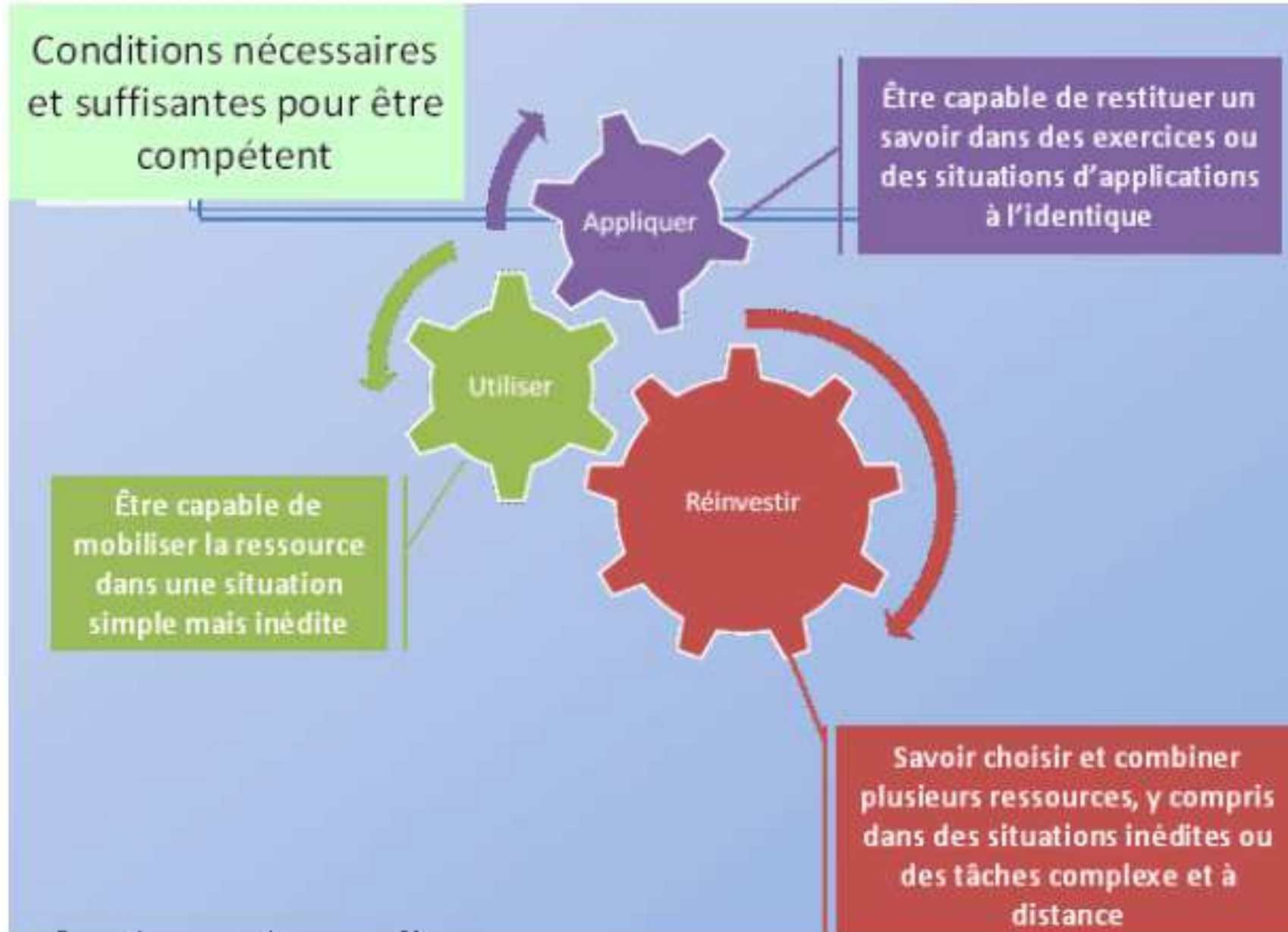
**On évalue une compétence dans trois types de situation, de difficultés hiérarchisées:**

**1. La restitution** (l'élève mobilise des connaissances et/ou des capacités dans un **contexte identique**)

**2. L'application** (l'élève mobilise des connaissances et/ou reproduit des capacités dans un **contexte analogue**)

**3. Le transfert** (l'élève mobilise des connaissances et/ou des capacités dans un **contexte inédit**)

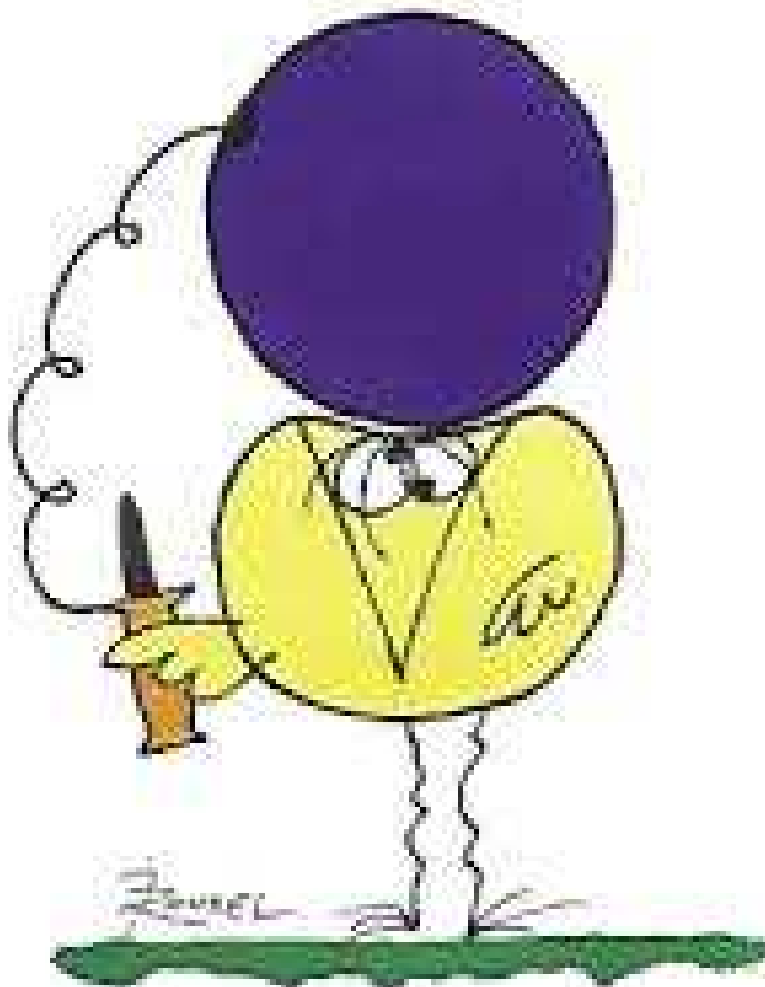








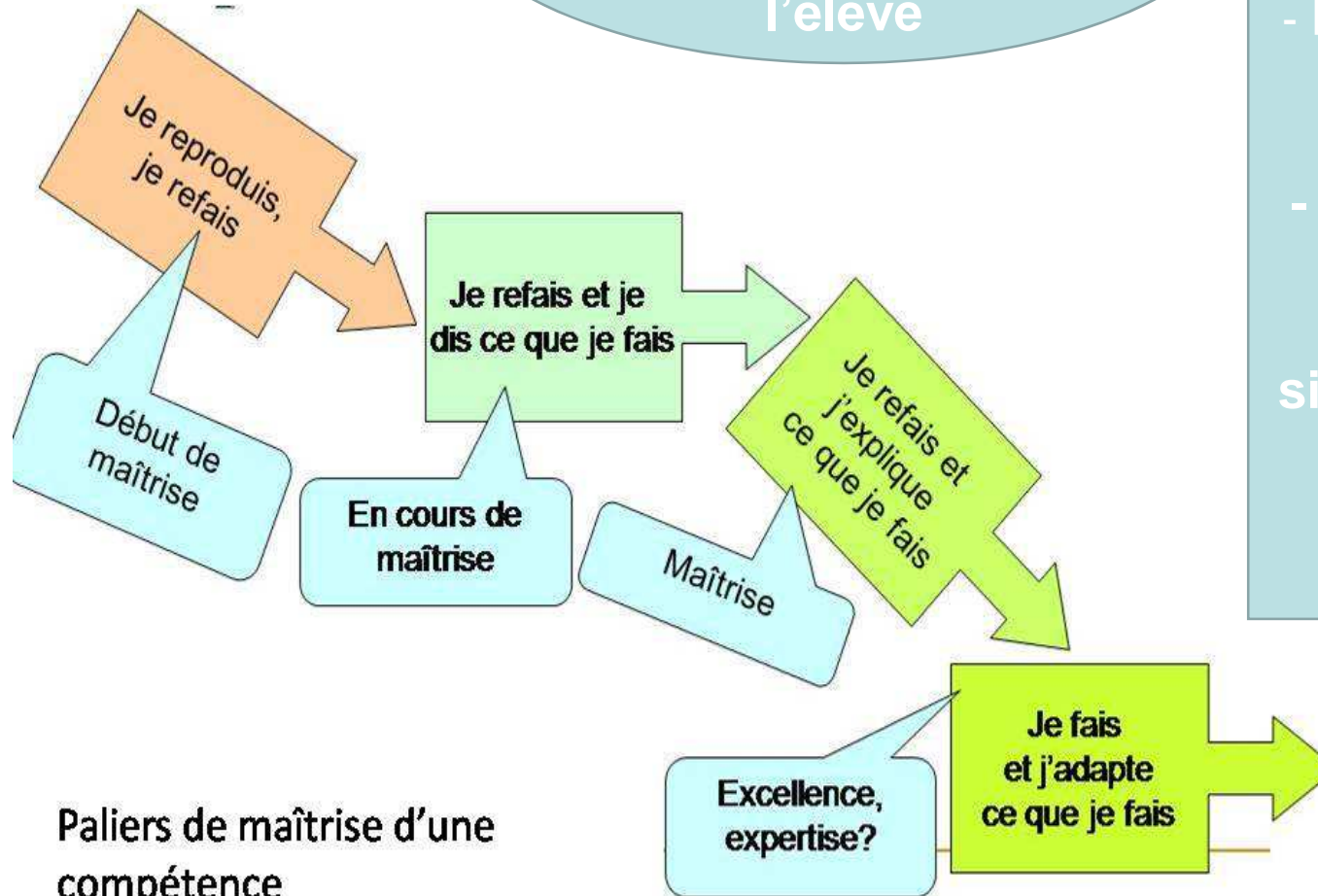
## Les devises Shadok



EN ESSAYANT CONTINUELLEMENT  
ON FINIT PAR RÉUSSIR. DONC :  
PLUS ÇA RATE, PLUS ON A  
DE CHANCES QUE ÇA MARCHÉ.



## Importance des phases d'autoévaluation et responsabilisation de l'élève



Paliers de maîtrise d'une compétence

- Evaluer plusieurs fois
- Accepter l'erreur
- Evaluer en situation complexe
- Evaluer un processus



# Quel intérêt de travailler par compétences?

Les capacités sont souvent **implicites** car:

- Souvent on utilise des mots passe-partout
- Le sens de la capacité varie d'une discipline à l'autre
- Les attentes associées à ces capacités ne sont pas clairement exprimées

⇒ **Sortir de l'implicite, expliciter**

⇒ **Donner un sens partagé aux mots qui désignent chacune des capacités**

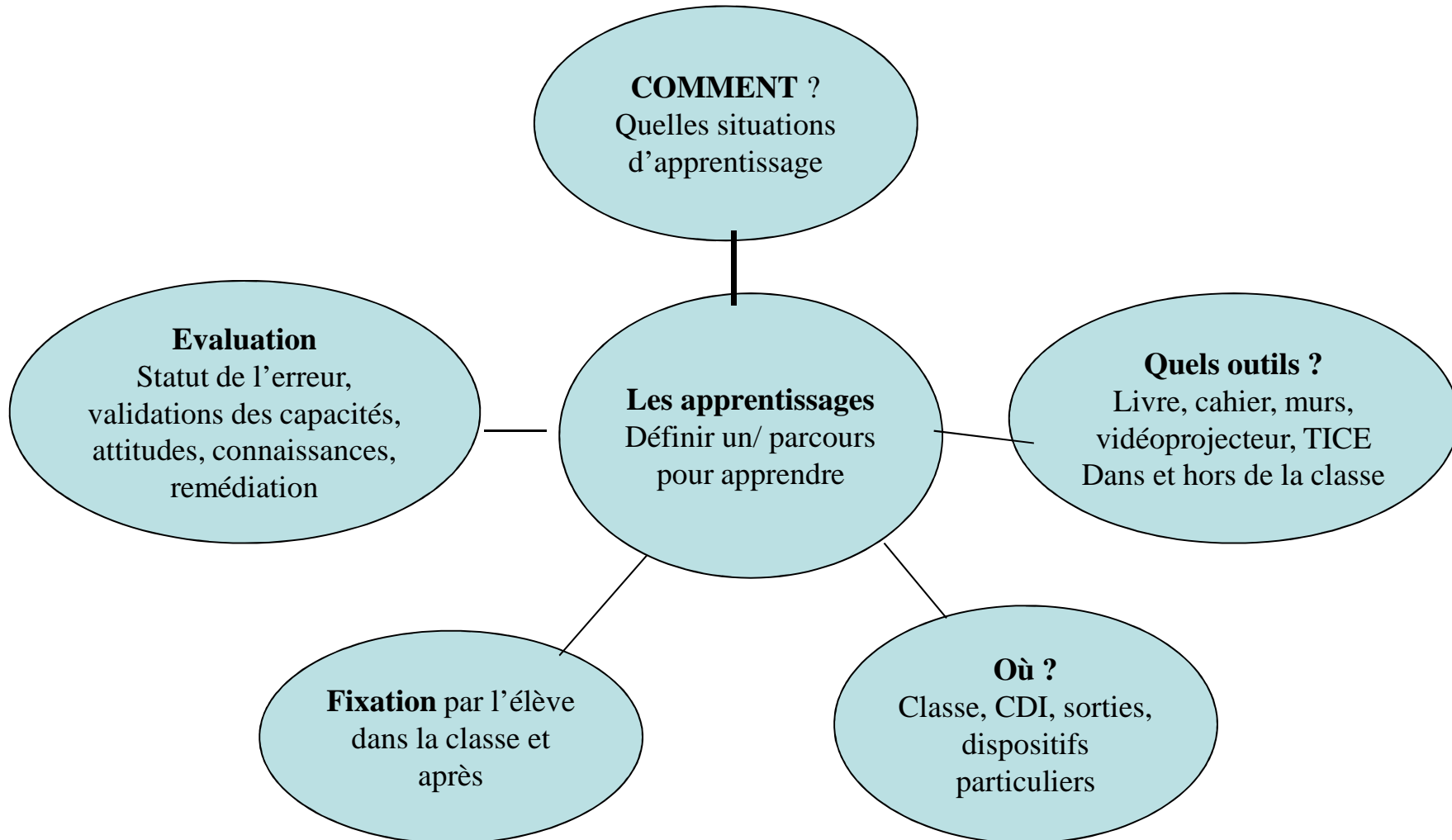
## Quelles conséquences pour les pratiques de classe ?

- Un recentrage sur les processus d'apprentissage en identifiant les opérations mises en œuvre
- Des élèves en situation active d'apprentissage : étude de documents, recherche documentaire, approche critique, restitution.

**L'élève n'apprend plus seulement pour être évalué,  
mais est évalué pour mieux apprendre**



# Des manières de faire qui facilitent les apprentissages





# Adapter aussi la configuration spatiale





# Principes de la tâche complexe

La tâche complexe nécessite de répondre à quelques principes :

- **UNE FINALITÉ** : une production (écrite ou orale) répondant à une consigne initiale.
- **DE L'INTERACTIVITÉ** : une problématique claire qui doit éveiller la curiosité des élèves.
- **UNE OUVERTURE** : un degré d'ouverture de la tâche dans une consigne claire et ancrée dans la vie réelle.
- **UNE COMPLEXITÉ** : un appel à des ressources différentes de capacités, de connaissances et d'attitudes et à des niveaux différents de maîtrise.
- **DE L'AUTONOMIE** : une liberté de choix dans la démarche, la stratégie de l'élève.
- **DE L'INÉDIT** : un aspect nouveau qui n'est pas la reproduction d'une activité déjà réalisée dans son contenu tout du moins.





<b>La connaissance</b>	<b>La compréhension</b>
Elle fait appel à nos acquis antérieurs Il s'agit de mobiliser pour réaliser une action plus ou moins complexe dans un but spécifique	La compréhension nous permet de saisir la signification de ce qui est présenté ; elle permet l'interprétation.
associer    écrire    mémoriser    regrouper choisir    énoncer    nommer    reproduire  copier    étiqueter    se rappeler    sélectionner  définir    identifier    réciter    trouver  décrire    inventorier    reconnaître  localiser	associer    distinguer    interpréter    reformuler  comparer    élargir    prolonger    regrouper  convertir    expliquer    raconter    reprendre  défendre    exprimer    reconnaître    résumer  définir    généraliser    redire    traduire  démontrer    illustrer    ré-écrire    transformer  justifier





L'application	La synthèse
<p>L'application nous permet de nous servir de ce qu'on a appris et de le transférer dans de nouvelles situations concrètes. Ceci comprend l'application des règlements, des méthodes, des concepts, des principes, des lois et des théories.</p> <p>Elle intervient toujours dans les « tâches complexes ».</p>	<p>La synthèse nous permet de reconstituer plusieurs composantes en une nouvelle entité.</p> <p>Ceci comprend la production d'un écrit long, d'une recherche ou d'un schème de classification.</p>
<p>accomplir   démontrer   interpréter   préciser appliquer   discuter   manipuler   produire</p> <p>choisir   employer   mesurer   résoudre</p> <p>classifier   expérimenter   modifier   sélectionner</p> <p>construire   exposer   organiser   utiliser</p> <p>convaincre   illustrer   décrire   justifier</p>	<p>catégoriser   créer   préparer développer   présenter</p> <p>combiner</p> <p>établir   produire</p> <p>compiler</p> <p>expliquer   proposer</p> <p>composer</p> <p>fabriquer   raconter</p> <p>concevoir</p> <p>façonner   récapituler</p> <p>confectionner</p> <p>former   réorganiser</p> <p>construire</p> <p>formuler   résumer</p> <p>coordonner</p> <p>réviser</p>





# La tâche complexe pour changer les postures

 Pour l'élève :	 Pour l'enseignant :
<ul style="list-style-type: none"><li>✓ Ne plus attendre la solution</li><li>✓ Verbaliser la consigne</li><li>✓ Verbaliser ses difficultés</li><li>✓ Elaborer une stratégie</li><li>✓ Mutualiser ses choix</li><li>✓ Verbaliser ses choix</li><li>✓ Puiser dans les ressources internes et externes</li></ul>	<ul style="list-style-type: none"><li>✓ Laisser les élèves chercher</li><li>✓ Libérer les démarches</li><li>✓ Rejeter l'exhaustivité</li><li>✓ Valoriser toutes les stratégies</li><li>✓ Se mettre à disposition</li><li>✓ Mettre des outils à disposition</li><li>✓ Prendre du recul et observer</li><li>✓ Aider faire à la place de</li></ul>