

# ville en vue

PROJET

Lyon La Duchère

le journal

[www.gpvlyonduchere.org](http://www.gpvlyonduchere.org)

## Lyon-Duchère 2030

Scénarios prospectifs des élèves de 2<sup>nde</sup> 4

Lycée La Martinière Duchère

Année 2014-2015



Rhône-Alpes

ville en vue

Conception graphique et mise en page : Unité Mobile  
Photos et illustrations : Laurence Danière / Mission Lyon  
La Duchère ; Lyon Duchère A.S. ; Marie-Jeanne / Ville de  
Lyon ; Aeylum / Z Architecture ; Atelier de la Passerelle ;  
Aeylum / SERL ; Atelier Castro Denissoff / SACVL ; DR  
Impression : FOT Imprimeurs  
Tirage : 7 000 exemplaires - Dépôt légal à parution  
Le journal VILLE EN VUE est imprimé avec  
des encres végétales sur du papier issu de forêts  
gérées durablement et de sources contrôlées.

la Martinière



GRANDLYON



l'acsé

Journal du Projet Lyon La Duchère

Avril/Mai 2030

Réalisé par la Mission Lyon La Duchère  
227, avenue du Plateau - 69009 Lyon  
Tél. : 04 37 49 73 90 / Fax : 04 37 49 74 04  
[www.gpvlyonduchere.org](http://www.gpvlyonduchere.org)

Directeur de la publication : Bruno Couturier /  
Rédactrice en chef : Lorelei Colin-Moreau  
Rédaction et interviews : Lorelei Colin-Moreau,  
Catherine Falcoz.



# ville en vue

PROJET

Lyon La Duchère

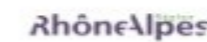
le journal

www.gpvlyonduchere.org

Avril-Mai 2030



p.



ville en vue

Journal du Projet Lyon La Duchère

Avril/Mai 2030

Réalisé par la Mission Lyon La Duchère  
227, avenue du Plateau - 69009 Lyon  
Tél. : 04 37 49 73 90 / Fax : 04 37 49 74 04  
www.gpvlyonduchere.org

Directeur de la publication : Bruno Couturier /  
Rédactrice en chef : Loraïef Colin-Moreau  
Rédaction et interviews : Loraïef Colin-Moreau,  
Catherine Falcoz.

Conception graphique et mise en page : Unité Mobile  
Photos et illustrations : Laurence Danière / Mission Lyon  
La Duchère ; Lyon Duchère A.S. ; Martial Choulet / Ville de  
Lyon ; Aylam / Z Architecture ; Atelier de la Passerelle ;  
Aylam / SERL ; Atelier Castro Denisot / SACVL ; DR.  
Impression : FOT Imprimeurs.  
Tirage : 7 000 exemplaires - Dépôt légal à parution  
Le journal VILLE EN VUE est imprimé avec  
des encres végétales sur du papier issu de forêts  
gérées durablement et de sources contrôlées.



## Ce nouveau mode de transport ouvrira le 7 Avril 2030, il complètera les 6 tramways, les 8 métros et les deux funiculaires de la deuxième ville de France.

Retour dans le passé. En 2015, lorsque Eric Lafond, menant une alliance politique entre centristes et écologistes, crée le projet pour les municipales de 2014, il entame une phase d'étude avec différents acteurs, notamment avec les étudiants de l'Ecole Centrale de Lyon qui estiment le projet viable et le soutiennent.

En 2020, Eric Lafond est élu maire et fait voter le projet qu'il avait envisagé en 2014.

Le projet passe en second plan après les travaux des nouvelles lignes de métros et celles de tramways de Lyon. Les travaux, gérés par l'entreprise française Poma, leader dans le secteur des remontées mécaniques, débutent donc en 2025. La date d'ouverture est prévue pour 2029 mais prend quelques mois de retard et est reportée au 12 février 2030 date à laquelle la ligne A1 Duchère/Cité Internationale ouvrira ses portes.



Juliette B, Gaspard B,  
Hugo F, Etienne L.

Pour en savoir +

<http://www.lyoncapitale.fr/Journal/Lyon/Actualite/Dossiers/Grands-Projets/Et-si-le-telepherique-s-invita-t-dans-la-campagne-de-2014> )

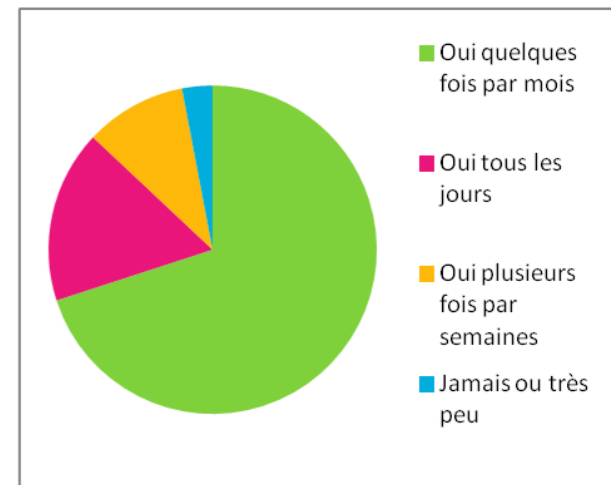
### Que pensez-vous du nouveau téléphérique A1?



■ Il est un grand avantage pour les Lyonnais  
■ Il perturbe le paysage  
■ Je n'ai pas d'avis  
■ Il dérange ou est inutile

Au final, les craintes du conseil municipal qui étaient notamment le financement et la rentabilité ne seront bientôt plus qu'un lointain souvenir : les travaux n'ont pas coûté plus cher que les nouvelles lignes de métros et de tramways environ 65 millions d'euros. Et la rentabilité est assurée par les prévisions d'usage. En effet, un sondage effectué auprès de 10 000 Lyonnais montrent que ces derniers sont fiers de ce nouveau mode de transport. Près de 17% d'entre eux prévoient de l'utiliser quotidiennement. De plus, 60% des personnes interrogées estiment que cet aéro-tram n'a que des avantages, et qu'il fera de Lyon une ville encore plus attractive, plus éco-résponsible, plus accessible, innovante, bref une ville modèle pour le monde.

### Quand comptez-vous l'utiliser?



Ce nouveau mode de transport confortera le label d'éco quartier acquis en 2013 et achèvera le projet du GPV : Transformer la Duchère !

Ainsi tous les Duchérois pourront profiter d'une plus grande ouverture sur la ville en effaçant définitivement l'image du ghetto.

Les Lyonnais pourront donc utiliser l'aéro-tram (A1) dès le 7 avril 2030, il sera ouvert de 5h45 à 0h00 avec une fréquence d'une cabine de 100 personnes toutes les 10 minutes.



**Ce nouveau mode de transport ouvrira le 7 avril 2030, il complètera**

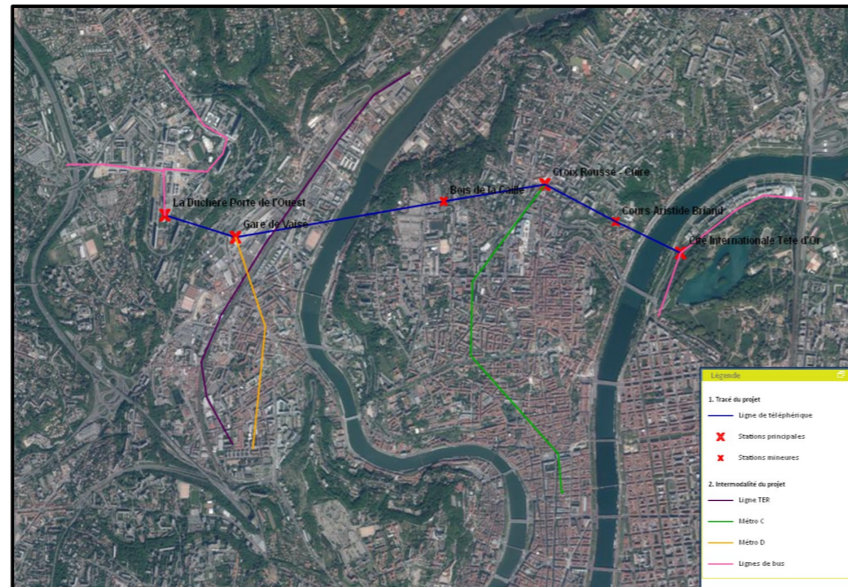
Retour dans le passé. En 2015, lorsque Eric Lafond, menant une alliance politique entre centristes et écologistes, crée le projet pour les municipales de 2014, il entame une phase d'étude avec différents acteurs, notamment avec les étudiants de l'Ecole Centrale de Lyon qui estiment le projet viable et le soutiennent.

Pour en savoir +

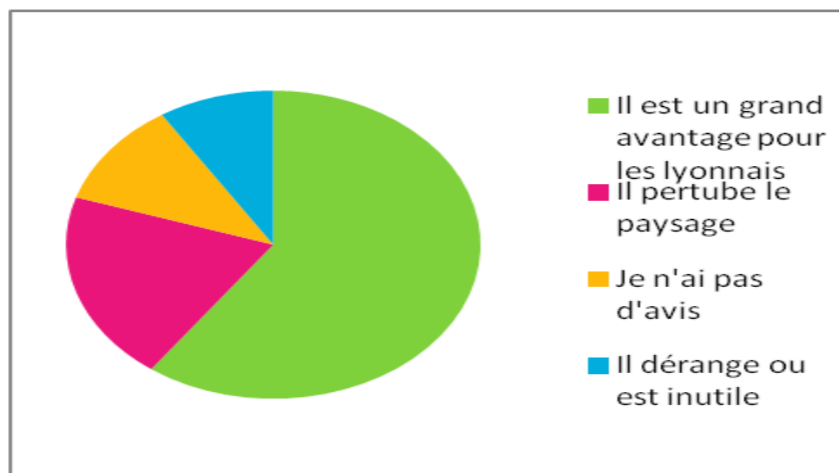
<http://www.lyoncapitale.fr/Journal/Lyon/Actualite/Dossiers/Grands-Projets/Et-si-le-telepherique-s-invita-t-dans-la-campagne-de-2014> )

En 2020, Eric Lafond est élu maire et fait voter le projet qu'il avait envisagé en 2014.

Le projet passe en second plan après les travaux des nouvelles lignes de métros et celles de tramways de Lyon. Les travaux, gérés par l'entreprise française Poma, leader dans le secteur des remontées mécaniques, débutent donc en 2025. La date d'ouverture est prévue pour 2029 mais prend quelques mois de retard et est reportée au 12 février 2030 date à laquelle la ligne A1 Duchère/Cité Internationale ouvrira ses portes.

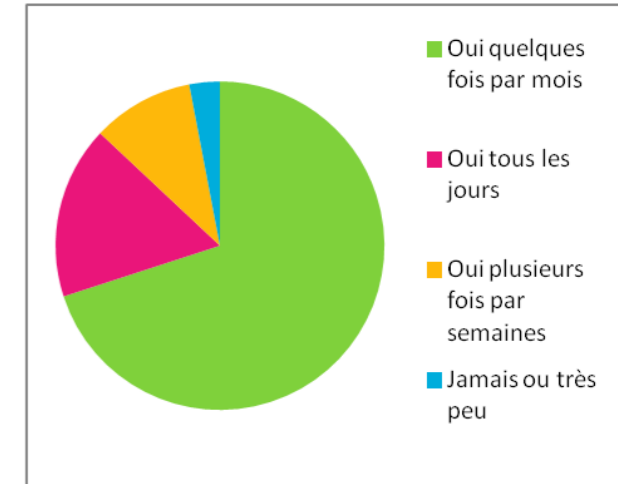


**Que pensez-vous du nouveau téléphérique A1?**



Au final, les craintes du conseil municipal qui étaient notamment le financement et la rentabilité ne seront bientôt plus qu'un lointain souvenir : les travaux n'ont pas coûté plus cher que les nouvelles lignes de métros et de tramways environ 65 millions d'euros. Et la rentabilité est assurée par les prévisions d'usage. En effet, un sondage effectué auprès de 10 000 lyonnais montrent que ces derniers sont fiers de ce nouveau mode de transport. Près de 17% d'entre eux prévoient de l'utiliser quotidiennement. De plus, 60% des personnes interrogées estiment que cet aéro-tram n'a que des avantages, et qu'il fera de Lyon une ville encore plus attractive, plus éco-résponsible, plus accessible, innovante, bref une ville modèle pour le monde.

**Quand comptez-vous l'utiliser?**



**Ce nouveau mode de transport confortera le label d'éco quartier acquis en 2013 et achèvera le projet du GPV : Transformer la Duchère !**

**Ainsi tous les Duchérois pourront profiter d'une plus grande ouverture sur la ville en effaçant définitivement l'image du ghetto.**

**Les Lyonnais pourront donc utiliser l'aéro-tram (A1) dès ce samedi 12 février, il sera ouvert de 5h45 à 23h30 avec une fréquence d'une cabine de 100 personnes toutes les 10 minutes.**

# ville en vue

www.gpvlyonduchere.org

PROJET

Lyon La Duchère

le journal

Avril-Mai 2030



## Une simple arrestation vire à l'émeute urbaine



Rhône-Alpes



GRANDLYON



facse



ville en vue

Journal du Projet Lyon La Duchère  
Avril/Mai 2030

Réalisé par la Mission Lyon La Duchère  
227, avenue du Plateau - 69009 Lyon  
Tél. : 04 37 49 73 90 / Fax : 04 37 49 74 04  
www.gpvlyonduchere.org  
Directeur de la publication : Bruno Couturier /  
Rédactrice en chef : Lorelei Colin-Moreau  
Rédaction et interviews : Lorelei Colin-Moreau,  
Catherine Falcoz.

Conception graphique et mise en page : Unité Mobile  
Photos et illustrations : Laurence Danière / Mission Lyon  
La Duchère ; Lyon Duchère A.S. ; Marie Choulet / Ville de  
Lyon ; Aylum / Z Architecture ; Atelier de la Passerelle ;  
Aylum / SERL ; Atelier Castro Deniaud / SACVL ; DR.  
Impression : FOT Imprimeurs.  
Tirage : 7 000 exemplaires - Dépôt légal à parution  
Le journal VILLE EN VUE est imprimé avec  
des encres végétales sur du papier issu de forêts  
gérées durablement et de sources contrôlées.

la Martinière



## Hier, le 7 Avril 2030, c'était la semaine de la Culture au Lycée La Martinière Duchère.

### Mais pas nécessairement pour tous le monde.

### La situation dans le quartier de La Duchère à Lyon était plus que chaude, une fois de plus...

Dans la matinée du 7 avril, à La Duchère, la police interpelle un jeune lycéen issu de ce quartier. Ce lycéen de 17 ans était déjà suspecté depuis plusieurs semaines de vendre de la drogue à ses camarades dans l'établissement La Martinière Duchère : le lycée public du quartier. S'introduisant dans la classe du jeune élève, les forces de l'ordre effectuent une opération commando digne de l'arrestation d'un dangereux parrain de la mafia. Le garçon est violemment plaqué contre le sol de la classe par deux policiers alors qu'il tentait de fuir, sous le regard médusé de ses camarades.

Un des élèves ayant assisté à la scène accepte de témoigner : *« Ils sont brutalement entrés dans la salle sans prévenir et sont directement allés vers M.X, qui tentait de fuir par la deuxième porte. Mais il n'a rien eu le temps de faire et il a été frappé au visage par deux policiers qui le firent tomber au sol, le menottant en l'insultant. Ils l'ont traité comme un animal. »*

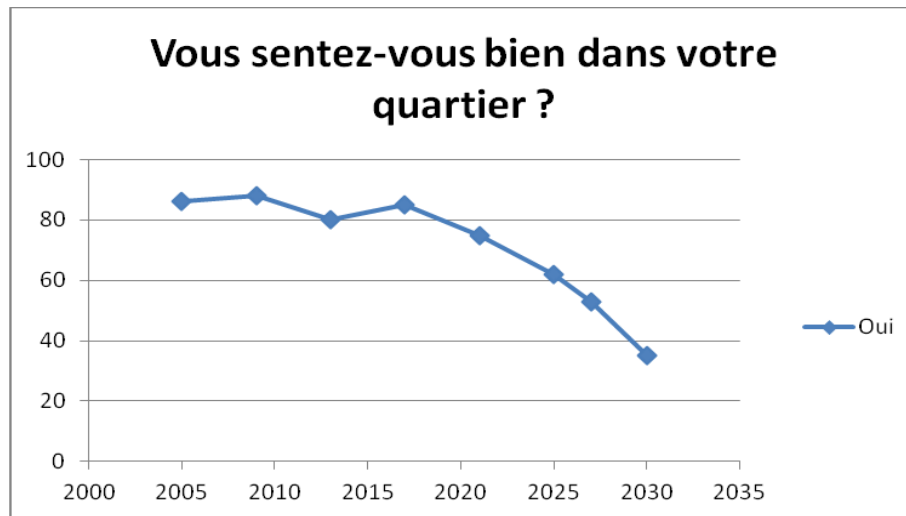


— La situation n'a ensuite fait qu'empirer. Les habitants du quartier se sont ensuite mobilisés avec les parents du lycéen pour qu'il soit libéré. Mais quelques fauteurs de trouble ont provoqué les forces de l'ordre présentes et sont même allés jusqu'à s'attaquer à eux physiquement. Un homme a aussi tiré sur les forces de l'ordre. Cette manifestation qui avait pour but la libération du jeune homme, se transforme en un règlement de compte entre les forces de l'ordre et de groupes de jeunes délinquants, appartenant apparemment à un gang de ce quartier. Plusieurs dizaines de voitures sont brûlées jusqu'à tard dans la nuit. Ce n'est qu'un évènement de plus qui oblige le préfet à instaurer un couvre-feu, obligeant les habitants à ne pas sortir après 20H30, et de fréquentes patrouilles. Mais, ces groupes de délinquants continuent les affrontements, enfreignant le couvre-feu instauré et aggravant une situation déjà très mauvaise. A l'heure même, le quartier est encore encadré par les policiers lourdement armés.

Le quartier de La Duchère était initialement en rénovation dans le GPV. En 2016, le projet est totalement terminé, faisant de La Duchère, un quartier complètement rénové. Mais les logements privés, construits dans le but d'améliorer la mixité sociale, ne sont, pour la plupart, qu'achetés puis vacants. Ces logements privés sont finalement devenus des logements inhabités ou loués, dégradant la qualité de ces logements neufs. Ces logements se sont donc détériorés et sont devenus les lieux du trafic et les habitations des gangs mafieux organisés.

## Etude sociologique à La Duchère

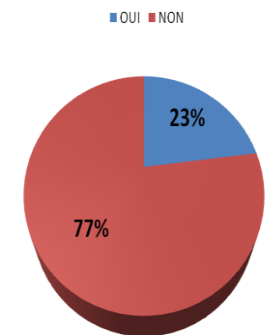
## Vous sentez-vous bien à La Duchère ?



D'après l'Enquête Ecoute effectuée à La Duchère en 2030, peu d'habitants résidants dans ce quartier disent se sentir bien (seulement 35%). D'après les données, la plupart des personnes de classes moyennes sont parties vivre ailleurs et les derniers habitants sont pour la majorité dans l'incapacité de déménager. Le quartier est devenu au fil des années un haut lieu du trafic de drogues à Lyon, faisant régner l'insécurité et le désordre public, marqué par la présence de règlements de comptes réguliers entre dealers. Cela a généré la volonté de départ de plus de 77% des habitants de La Duchère, qui malgré leur incapacité de fuir ce quartier, doivent subir les fréquents affrontements entre forces de l'ordre et jeunes du quartier. Il est même devenu dangereux de sortir dans la rue après 20 heures, sans courir le risque de se faire agresser par des bandits.

Depuis 2020, le chômage a considérablement augmenté. La chute du chômage attendue n'est pas survenue, ce qui entraîna une grande augmentation du nombre de personnes sans emploi dans toute la France. Certaines villes ont été plus touchées que d'autres comme La Duchère à Lyon où la part des 20 et 25 ans sans emploi est de 2 sur 3. Cette baisse d'emploi a favorisé une brutale intensification du trafic de drogue dans ce quartier qui, en 2025 devient une zone murée et étroitement surveillée par les forces de l'ordre. Certains organismes sont même intervenus pour aider les populations les plus défavorisées, mais suite à de nombreuses agressions, elles se sont retirées. Il y a 2 ans, l'armée est intervenue dans un règlement de comptes entre gangs qui a pris fin dans un bain de sang, avec plus de 5 morts.

## Souhaitez-vous rester dans votre quartier ?



**77% des  
Duchérois  
vont quitter  
leur quartier**

Thomas B, Denis L, Rachidi M, Enguerrand T.

# ville en vue

[www.gpvlyonduchere.org](http://www.gpvlyonduchere.org)

PROJET

Lyon La Duchère

le journal

Avril-Mai 2030



## Nouvelle vue sur le Château



Rhône-Alpes

ville en vue

Conception graphique et mise en page : Unité Mobile  
Photos et illustrations : Laurence Danlère / Mission Lyon  
La Duchère ; Lyon Duchère A.S. ; Marie Chazet / Ville de  
Lyon ; Aylum / Z Architecture ; Atelier de la Passerelle ;  
Aylum / SERL ; Atelier Castro Denisoff / SACVL ; DR.  
Impression : FOT Imprimeurs.\*

Tirage : 7 000 exemplaires - Dépôt légal à parution  
Le journal VILLE EN VUE est imprimé avec  
des encres végétales sur du papier issu de forêts  
gérées durablement et de sources contrôlées.

RHÔNE  
DE DÉPARTEMENTS

GRANDLYON  
COMMUNAUTÉ D'AGGLOMÉRATION



facsé

Journal du Projet Lyon La Duchère  
Avril/Mai 2030

Réalisé par la Mission Lyon La Duchère  
227, avenue du Plateau - 69009 Lyon  
Tél. : 04 37 49 73 90 / Fax : 04 37 49 74 04  
[www.gpvlyonduchere.org](http://www.gpvlyonduchere.org)

Directeur de la publication : Bino Couturier /  
Rédactrice en chef : Lorelei Collin-Moreau  
Rédaction et interviews : Lorelei Collin-Moreau,  
Catherine Falcoz.



la Martinière







- Lotissement privés avec des maisons passives
- Centre de partage auto lib' veli'b
- Groupe scolaire : Les Anémones, Les Fougères
- Passerelle reliant la rue du château et la montée des Roches
- Agrandissement de la chaussée à deux voies
- Boulevard de la Duchère interdit aux véhicules polluants

## Habitat individuel et développement durable

Les grands projets menés par les différentes municipalités ont porté leurs fruits, car depuis plusieurs années le quartier de la Duchère a subi plusieurs changements et cela ne s'arrête pas.

Après les rénovations, les démolitions et les constructions de plusieurs bâtiments ce quartier dit « populaire » compte s'attaquer à une partie qui dès lors n'avait jamais été touchée. En effet les barres du château, les érables et la barre du plateau ont été détruites et à la place vont être construits des lotissements de logements privés.

Dans une logique de développement durable, l'environnement est au centre des préoccupations afin de limiter le réchauffement climatique. Les maisons passives et autonomes seront dotées de panneaux solaires, de systèmes de récupérations d'eau. Elles seront bien isolées avec de nouvelles technologies : la domotique sera donc au cœur des nouvelles habitations.

Claudia G, Djamilia B, Yacine M.

## → Comment développer une nouvelle forme d'habitat à la Duchère ?

Le jardin des lotissements sera de 100 m<sup>2</sup> ce qui permet aux populations de vivre dans un environnement vert et agréable et renforcer le label éco-quartier acquis en 2013.

Le boulevard de la Duchère va être fermé. Seuls les vélos, les piétons, les transports en commun et les voitures électriques auront le droit d'emprunter ce boulevard. Les véhicules auront droit à un nouveau parking pour rejoindre le boulevard de la Duchère.

Une passerelle sera construite entre la montée des Roches et la rue du Château passant au dessus du parc du Vallon pour un passage direct à Ecully.

Ainsi cet ensemble d'habitats individuels va permettre une intégration du tissu urbain et finalement éliminer les « frontières » qui existaient entre Ecully et la Duchère dans les années 2000.



# ville en vue

[www.gpvlyonduchere.org](http://www.gpvlyonduchere.org)

PROJET

Lyon La Duchère

le journal

Avril-Mai 2030



LYON ACCEUILLE LES JO 2030



## J.O 2030 à Lyon :

Notre belle ville de Lyon accueillera donc les prochains J.O et les grandes stars du sport logeront à la Duchère.

Après les plus belles villes du monde la Flamme olympique s'arrêtera à Lyon, avec elle tous les grands noms du sport international.

Les quatre coins du monde seront représentés, les délégations de l'Allemagne, du Niger ou encore du Canada....

Les épreuves se dérouleront dans les diverses infrastructures sportives de la ville de Lyon, tel que le stade des Lumières, le stade de Gerland, La piscine olympique de Vaise récemment rénovée, le Palais Omnisport...

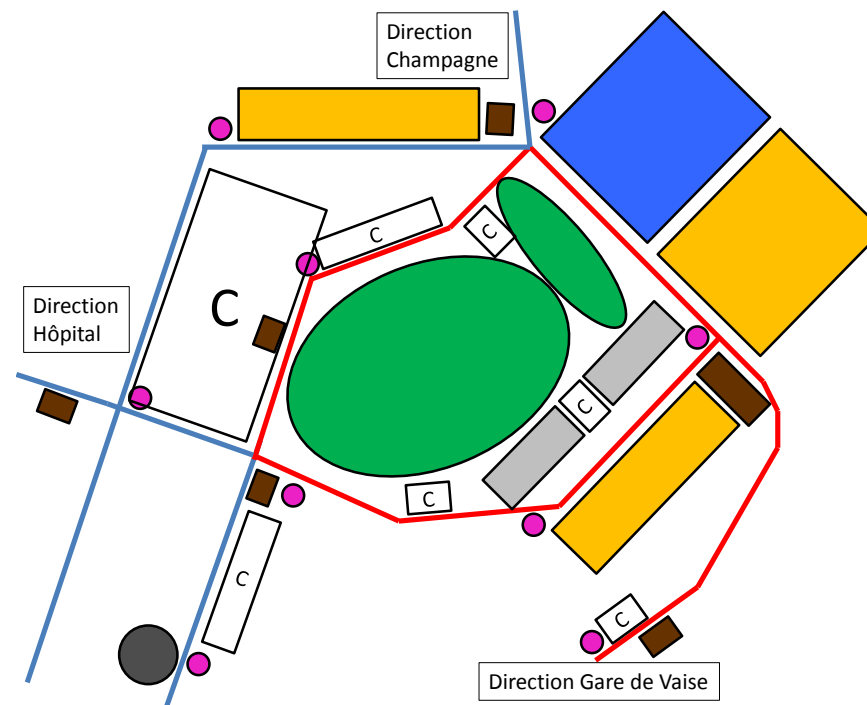
Pour favoriser la venue massive des touristes et des délégations la ville de Lyon mettra en place des nouvelles lignes de bus ainsi qu'une augmentation des fréquences de métro, bus, trains et autres transports en communs. L'anneau des sciences enfin terminé pourra servir à minimiser le nombre de véhicules en ville et permettra l'utilisation des modes doux et transports en communs. Le village olympique sera installé dans le quartier de la Duchère récemment réhabilité pour pouvoir accueillir des touristes et les athlètes lors des J.O.

Cette compétition optimisera l'image de la ville, le maire de Lyon a déclaré « Les J.O doivent montrer que Lyon est dynamique et attractive ». Ainsi le quartier de La Duchère sera valorisé économiquement puisque les magasins et grandes surfaces seront ouvertes et donc accessibles pour des achats divers... Cela va créer également des emplois sur l'ensemble de la ville puisqu'il va falloir engager des agents d'entretien ainsi que des chauffeurs de bus et des employés sur les infrastructures olympiques pour les multiples tâches à accomplir.

Le village olympique sera installé dans le quartier de la Duchère récemment réhabilité pour pouvoir accueillir des touristes et les athlètes lors des J.O. (voir le plan du projet).



Emma K, Gaëtan B, Pierre A, Myndira S, Raphaël T.



### I. Bâtiments à pourvoir (construire, rénové, détruire et reconstruire)

#### 1. Habitations, infrastructures et télécommunications

- Résidence des juges et des personnes importantes (VIP)
- Résidence des athlètes et des délégations
- Centres de premiers soins et rééducation
- Centres d'entraînement des athlètes
- Tour Panoramique reconvertie en Radio et de télécommunications

#### 2. Commerces et économies

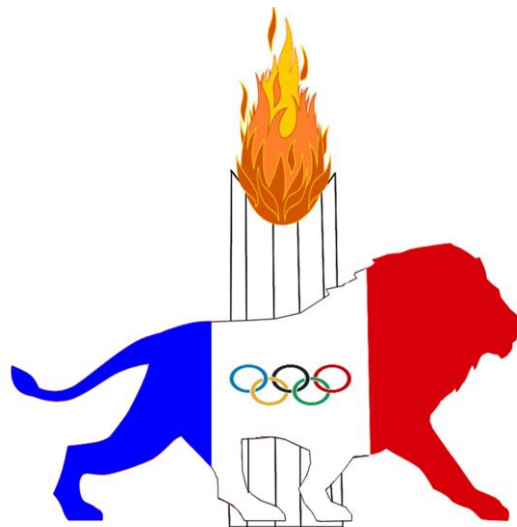
- Restaurants dédiés au athlètes et au staff technique
- C Zones commerciales ou petits commerces

### II. Moyen de Transports

- Voies piétonne et vélo
- Voies piétonnes, vélo et Tramway
- Station Velov

Le quartier sera organisé autour des centres d'entraînement des athlètes ainsi que leurs logements, mais également ceux des entraîneurs et des différentes personnalités. Des centres de soins seront installés, la tour panoramique sera reconvertie en centre de presse et de communication. Les rues seront transformées en rues piétonnes, pistes cyclables et rames des tramways. Cette valorisation des modes doux et des transports en communs dans le village olympique a été appuyée par le maire de Lyon qui a insisté pour qu'aucun véhicule motorisé (sauf véhicules de secours) ne circule dans le village.

Cet événement ne fait pas que des heureux, les contestations sont nombreuses, c'est ce que montre ce sondage réalisé auprès de plusieurs Duchèrois. Hausse des impôts, projet trop coûteux, démolition de nombreuses habitations, les infrastructures construites ne serviront à rien après... Des arguments qui reviennent souvent de la part de l'opposition.



Lyon 2030  
Spring Olympics Games

En exclusivité,  
découvrez le futur  
logo !

## Notre enquête sociologique

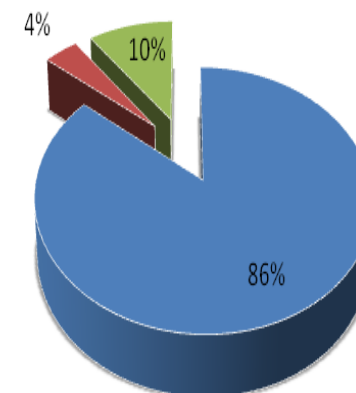
→ **80 % pour les JO**

Nous avons demandé aux habitants Lyonnais et Duchèrois leurs avis concernant la proposition d'organisation des jeux olympiques d'été de 2030 à Lyon. Leurs réponses concernant le sujet sont plutôt favorables à 80 % pour l'organisation des jeux.

Concernant le lieu du village olympique à la Duchère, les réponses des Lyonnais sont presque unanimes. En effet, avec 87 % pour et 13 % contre, le lieu est tout trouvé. Les raisons cependant sont plus variées : 32 % pense que cela brisera la « mauvaise » image du quartier, 28 % pense que cela améliorera la réputation et l'attrait de la Duchère, mais seulement 3 % pense que le quartier de la Duchère est un lieu idéal pour accueillir les athlètes mondiaux.

Pour les réponses des Duchèrois, c'est tout le contraire, 8 % seulement sont favorables. Leurs raisons sont plus ciblées autour d'un argument principal : 86 % nous ont répondu que cela obligera l'organisation olympique à détruire leurs habitations. Cela les obligera donc les habitants à déménager de leurs quartiers, et pour certains de leurs lieux de naissance.

Raison de l'avis défavorable des Duchèrois



Cela va détruire nos habitations

Cela va gêner nos activités

Les infrastructures construites ne serviront à rien après

# ville en vue

www.gpvlyonduchere.org

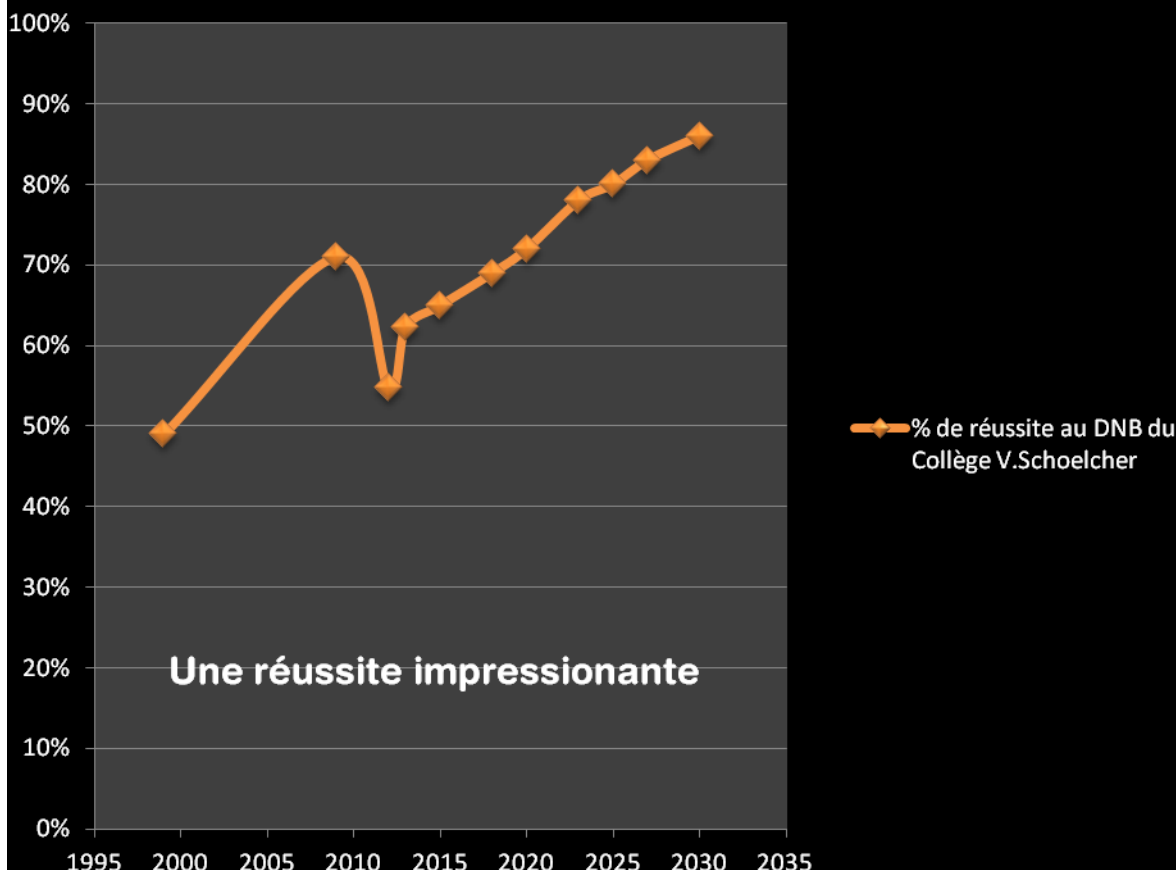
PROJET

Lyon La Duchère

le journal

Avril-Mai 2030

## % de réussite au DNB du Collège V.Schoelcher



Rhône-Alpes

ville en vue



GRANDLYON



Journal du Projet Lyon La Duchère

Avril-Mai 2030

Réalisé par la Mission Lyon La Duchère  
227, avenue du Plateau - 69009 Lyon  
Tél. : 04 37 49 73 90 / Fax : 04 37 49 74 04  
www.gpvlyonduchere.org

Directeur de la publication : Bruno Couturier /  
Rédactrice en chef : Lorélie Colin-Moreau  
Rédaction et interviews : Lorélie Colin-Moreau,  
Catherine Falcoz.

Conception graphique et mise en page : Unité Mobile  
Photos et illustrations : Laurence Danlère / Mission Lyon  
La Duchère ; Lyon Duchère A.S. ; Marie-Chaulet / Ville de  
Lyon ; Aylum / Z.Architecture ; Atelier de la Passerelle ;  
Aylum / SERL ; Atelier Castro Denizot / SACVL ; DR.  
Impression : FGT Imprimeurs.\*  
Tirage : 7 000 exemplaires - Dépôt légal à parution  
Le journal VILLE EN VUE est imprimé avec  
des encres végétales sur du papier issu de forêts  
gérées durablement et de sources contrôlées.

la Martinière



## La surprenante évolution du collège

M. Lascole-Sald, le nouveau principal du collège Victor Shoelcher, a accepté de répondre à notre interview.

**Le journaliste : Que pensez-vous de l'augmentation considérable du taux de réussite au brevet de votre collège ?**

M. Lascole-Sald : Je pense que c'est une fierté pour notre établissement et pour le quartier. Après tant d'années sombres, notre établissement a enfin réussi à se hisser au niveau des meilleurs de Lyon.

**- D'après vous quel est l'élément déclencheur de cette réussite phénoménale ?**

M. L-S : Pour moi l'élément déclencheur est le projet de rénovation de la Duchère entre 2003 et 2018 qui a permis à la mixité sociale et un développement économique pour donner une seconde vie à la Duchère.

**- Qu'est-ce qui a permis à votre établissement de sortir de sa « mauvaise réputation » qui vous affectait dans les années précédentes ?**

M. L-S : C'est en partie grâce, à la mixité sociale des collégiens de notre établissement, au renouvellement du corps enseignants et à la naissance de grands espoirs de nos élèves. Voilà ce qui nous a permis de reprendre notre envol et de nous hisser au sommet.



**-Pouvez-vous nous expliquer pourquoi votre établissement avait une si mauvaise réputation à l'époque ?**

M. L-S : La cause de notre ancienne réputation était due à la mauvaise réputation du quartier. Plus les années ont passé, plus on a pu constater une mixité sociale, ce qui a entraîné de nouvelles inscriptions, de nouvelles personnes. De plus, en rénovant le collège grâce à un nouvel investissement de la Métropole, les inscriptions ont légèrement augmenté, ce qui a attiré de nouvelles personnes habitantes dans le quartier et hors du quartier. Il y a une ambiance sereine de travail qui permet à tout le monde de réussir.

Il y avait en 2015 un peu plus de 5% des élèves du collège qui passaient au lycée de la

Martinière Duchère. Mais aujourd'hui, il y a plus 70% d'élèves de notre établissement qui accèdent au Lycée général et technologique.

C'est grâce aussi à la rénovation de notre collège qui a énormément plu à nos élèves et aux habitants du quartier et qui en fait un collège pilote des nouvelles technologies.



# ville en vue

www.gpvlyonduchere.org

PROJET

Lyon La Duchère

## le journal

Avril-Mai 2030



Tram



Téléphérique



Stations importantes du TURM  
reliant à d'importantes stations de  
métros et arrêts de bus



Rhône-Alpes

ville en vue



Journal du Projet Lyon La Duchère

Avril-Mai 2030

Réalisé par la Mission Lyon La Duchère  
227, avenue du Plateau - 69009 Lyon  
Tél. : 04 37 49 73 90 / Fax : 04 37 49 74 04  
www.gpvlyonduchere.org

Directeur de la publication : Bruno Couturier /  
Rédactrice en chef : Lorelei Colin-Moreau  
Rédaction et interviews : Lorelei Colin-Moreau,  
Catherine Falcoz

Conception graphique et mise en page : Unité Mobile  
Photos et illustrations : Laurence Danière / Mission Lyon  
La Duchère ; Lyon Duchère A.S. ; Marlet Chazet / Ville de  
Lyon ; Aylum / Z Architecture ; Atelier de la Passerelle ;  
Aylum / SERL ; Atelier Castro Denicot / SACVL ; DR.  
Impression : FOT Imprimeurs.\*  
Tirage : 7 000 exemplaires - Dépôt légal à parution  
Le journal VILLE EN VUE est imprimé avec  
des encres végétales sur du papier issu de forêts  
gérées durablement et de sources contrôlées.

la Martinière



Il faut savoir que le projet des trois collines (qui relie la colline de Fourvière, le plateau de la Duchère et la colline de la Croix-rousse) est divisée en deux parties. Une partie du projet est un tramway qui emprunte le tunnel de Fourvière qui jadis était une autoroute mais qui grâce à l'anneau des sciences a été délaissé. La deuxième partie du projet est le TURM (Téléphérique Ultra-Rapide Métropolitain).

Le tramway part de la gare de Perrache traverse le tunnel de Fourvière et remonte l'ancienne autoroute A6.

Il passe ensuite par l'arrêt de bus « échangeur du Perollier » qui se situe près du centre commercial de Carrefour Ecully. Il continue sa route et quitte l'ancienne autoroute pour rejoindre le centre du quartier de la Duchère où se situe son terminus, l'arrêt de bus « lycée la Martinière Duchère ».

C'est là que le téléphérique rentre en jeu. Après que la *skyline* ait été modifiée, un arrêt de téléphérique a pu être implanté. Le téléphérique descend sur Gare de Vaise. A noter que le temps de trajet du téléphérique est plus court que les lignes de bus pour descendre sur gare de Vaise. Pour finir, le TURM monte à la station de métro « Cuire ».

« Le projet a coûté  
pas moins de 55  
millions d'euros ! »



Le TURM inscrit un peu plus Lyon dans une logique de ville *éco* et dans les grandes métropoles européennes à l'image de Barcelone qui possède, elle aussi, un téléphérique ultramoderne. Nous connaissons également le sentiment d'insécurité qui colle au quartier de la Duchère et le TURM permettra d'aller dans ce quartier rénové encore plus facilement pour que cet injuste sentiment soit effacé de la tête des lyonnais. Il permettra donc au lyonnais de redécouvrir ce nouveau quartier de la Duchère.

Le projet des trois collines comporte aussi plusieurs enjeux majeurs dans le développement de l'aire urbaine de Lyon :

-Un enjeu environnemental : Ce téléphérique est essentiel à la réalisation du grand projet urbain du Grand Lyon «Lyon respire » qui consiste à libérer totalement le centre de Lyon des véhicules à moteurs hors transports en commun. En effet le projet des 3 collines va permettre aux personnes contraintes de prendre leur voiture et de passer par le centre ville pour aller d'une périphérie lyonnaise à une autre (faute de transport commun) d'avoir un trajet plus rapide ce qui à terme supprimera une grande partie de la circulation dans Lyon.

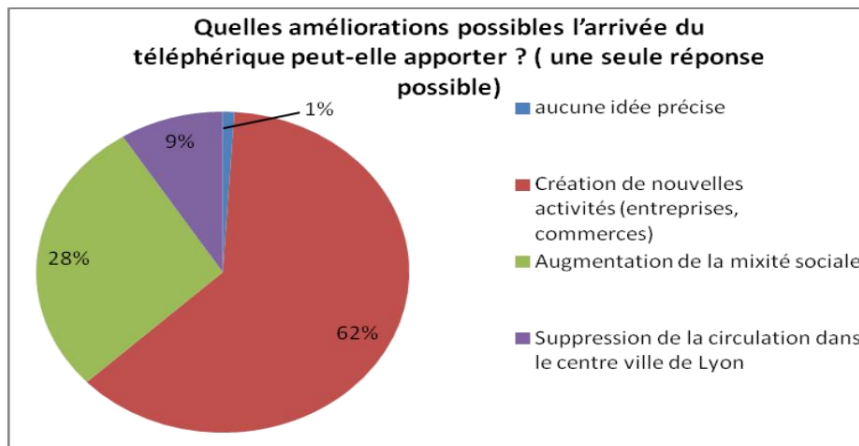
-Un enjeu économique : Le TURM permettra une accessibilité plus facile pour venir de l'Est lyonnais qui facilitera l'implantation de nouvelles entreprises dans le quartier de la Duchère, ce qui favorisera l'amélioration du quartier. En cohérence avec l'enjeu environnemental, les automobilistes gagneront du temps en prenant le TURM pour passer de Fourvière à la

Croix-rousse. En effet, pour faire le trajet Perrache-Duchère – Croix-rousse, le TURM ne met que seulement 20 petites minutes.



## Sondage du projet des trois collines

→  
Qu'en pensent les Duchérois ?



### ENQUETE :

Nous avons effectué une enquête "écoute" pour avoir l'avis de plusieurs personnes sur l'arrivée du nouveau projet des 3 collines dont l'inauguration a eu lieu ce matin. D'après les questions posées, nous avons observé des avis très variés. Globalement, 60% des Duchérois pensent que ce projet est un grand avantage pour les transports en commun lyonnais, 30% pensent que ce projet n'est d'aucune utilité pour le quartier et 10% n'ont aucun avis ce qui est quand même un chiffre important d'abstention. Plus de la moitié des habitants interrogés pensent que ce projet va participer à l'amélioration du quartier. En effet, 65% pensent que le quartier va en s'améliorant avec ce projet pour 35% qui pensent que le quartier « stagne ». Les habitants étant pour l'amélioration pensent pour 62% d'entre eux que le projet va favoriser la création de nouvelles entreprises et commerces, 28% voient plus une augmentation de la mixité sociale et 9% pensent que ce système va libérer le centre de Lyon de sa circulation. 1% n'a pas d'idée précise.

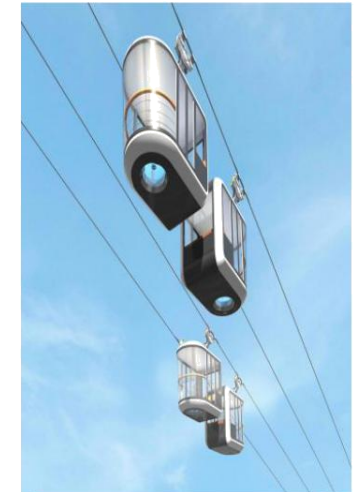
Enfin, un nouveau flot de personnes va arriver avec le téléphérique et 27% des personnes interrogées pensent que cela va augmenter la délinquance et le trafic qui étaient en baisse dans le quartier depuis plusieurs années. Le reste ne voit aucun inconvénient à recevoir ces nouvelles personnes.

-Un enjeu social : Enfin, le projet des trois collines aura pour objectif de rehausser l'opinion publique sur le quartier de la Duchère. En effet, avec un téléphérique ultra moderne et flambant neuf ainsi que l'amélioration de la *Skyline*, la vue de la Duchère depuis l'Est (notamment Vaise) aura totalement changé ce qui donnera beaucoup plus envie de venir (re)découvrir le tout nouveau quartier de la Duchère.

Mais des limites ?

Cependant, il y a de fortes possibilités que le projet des trois collines ait un impact sur le paysage de la Duchère (pylônes, stations, câbles...). Pour finir, le projet est dans l'obligation d'être une réussite car il n'a coûté pas moins de 55 millions d'euros à la Métropole et il sera très long à rembourser. Nous n'imaginons même pas les répercussions si le projet échoue.

Timothée M, Bastien M,  
Florian R, Alexandre A.



Les futurs  
nacelles

Pour en  
savoir +

# ville en vue

[www.gpvlyonduchere.org](http://www.gpvlyonduchere.org)

PROJET

Lyon La Duchère

le journal

Avril-Mai 2030



La Duchère voit la vie en vert...



Rhône-Alpes

ville en vue

Conception graphique et mise en page : Unité Mobile  
Photos et illustrations : Laurence Danère / Mission Lyon  
La Duchère ; Lyon Duchère A.S. ; Mariel Chauvet / Ville de  
Lyon ; Aeylum / Z Architecture ; Atelier de la Passerelle ;  
Aeylum / SERL ; Atelier Castro Deniaud / SACVL ; DR  
Impression : FOT Imprimeurs\*



GRANDLYON



Journal du Projet Lyon La Duchère  
Avril/Mai 2030

Réalisé par la Mission Lyon La Duchère  
227, avenue du Plateau - 69009 Lyon  
Tél. : 04 37 49 73 90 / Fax : 04 37 49 74 04  
[www.gpvlyonduchere.org](http://www.gpvlyonduchere.org)

Directeur de la publication : Bruno Couturier /  
Rédactrice en chef : Lorelei Colin-Moreau  
Rédaction et interviews : Lorelei Colin-Moreau,  
Catherine Falcoz

Le journal VILLE EN VUE est imprimé avec  
des encres végétales sur du papier issu de forêts  
gérées durablement et de sources contrôlées.



la Martinière



## Une Skyline végétale !

L'ancien projet qui avait pour but de « tout casser » a été remplacé par un autre ayant le but de se servir des anciennes barres de Balmont ainsi que du lycée La Martinière pour modifier la skyline vue par les Lyonnais et renouveler l'image de la Duchère.

En effet, en 2020, la nouvelle municipalité bouleverse tout, grâce à la proposition du nouveau grand projet de ville du neuvième arrondissement de Lyon.

Même si de grandes rénovations à l'intérieur du quartier ont été entreprises et mises à jour, il est vrai que l'ancienne skyline n'était pas accueillante et nuisait même à la réputation de la Duchère.

Ainsi, les habitants de Lyon ne voyaient pas les changements majeurs intervenus dans ce quartier dans le courant des années 2000. Après avoir vu les résultats de végétalisation obtenus dans d'autres villes à travers le monde, tel que le grand mur végétal de Madrid conçu par l'architecte Patrick Blanc, déjà très réputé dans le monde grâce à ses nombreux projets. Depuis son premier mur végétal en 1994 à Chaumont-sur-Loire, ses murs végétaux sont maintenant présents dans de nombreux endroits du globe. Patrick Blanc a déjà travaillé à Lyon pour créer un parking végétal à l'intérieur de la Gare de Perrache en 2010 ainsi que le square Félix Jacquier qu'il a entièrement créé. La municipalité de Lyon 9ème a décidé de faire appel à ce dernier pour permettre la réalisation de ce projet qu'il a accepté avec plaisir.

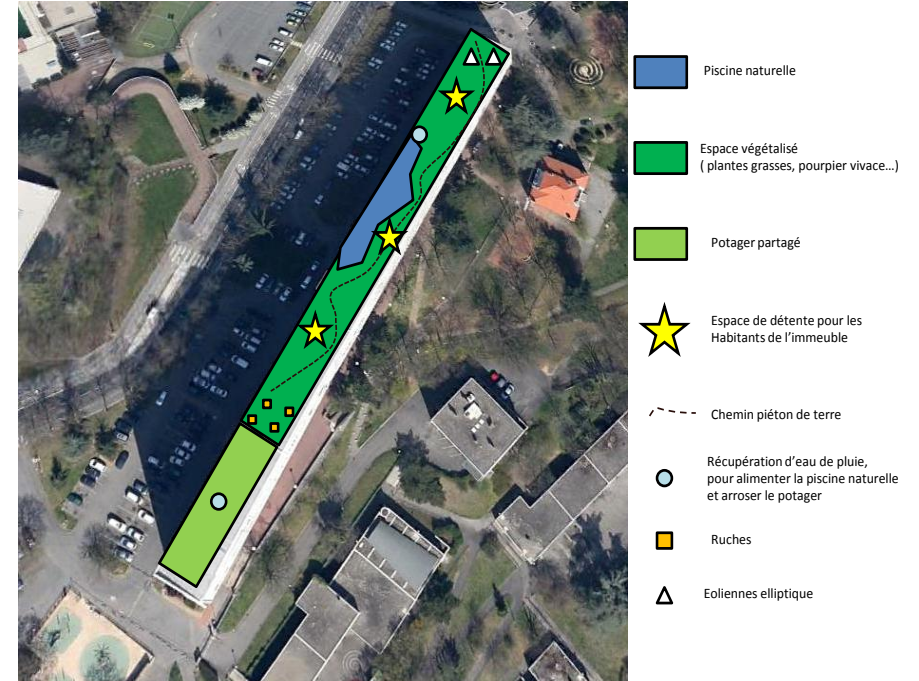
En Octobre 2024, après la création de nombreux plans et après avoir récolté tout le matériel et l'argent nécessaire à l'aboutissement du projet Duchère, il peut enfin commencer et les grands travaux débutent.

### Le paysagiste Patrick Blanc



Le projet a donc débuté sur les barres de Balmont puis il a continué sur la façade du lycée la Martinière avec l'aide des étudiants qui l'ont d'ailleurs aidé à récolter de l'argent pour financer le projet.

### Croquis du projet de Patrick Blanc concernant la barre de Sakarhov de Balmont

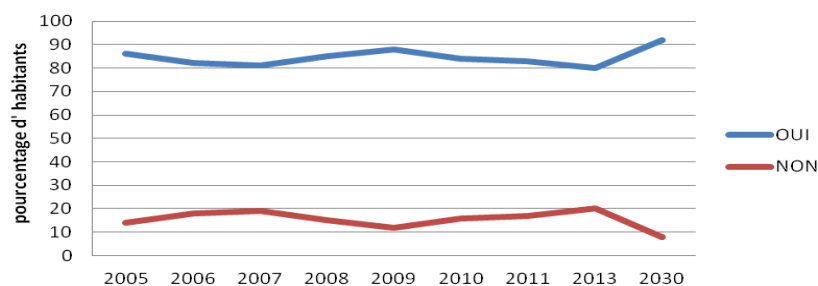


Au cours des travaux sur les façades, ils entreprennent d'autres modifications. Ils décident de végétaliser également une partie des toits des immeubles pour leur donner une nouvelle vie afin de créer des emplois. Ce projet aura duré 3 ans en comptant 8 mois pour chaque barre. Il faut également renforcer les façades pour qu'elles puissent supporter le poids de la végétation et reconstruire les toits pour qu'ils puissent tenir face aux modifications nécessaires afin d'achever correctement son œuvre. Les murs végétaux apportent également une isolation thermique et phonique et de fait un confort supplémentaire pour les occupants des barres. Le projet de végétalisation terminé, la municipalité entame donc les travaux d'aménagement des toits. Ils font appel à des apiculteurs pour installer des ruches, des agriculteurs pour un potager réservé aux habitants des barres, des espaces détente disposés autour de la piscine, des éoliennes et un système de récupération d'eau de pluie. Ainsi s'achève la transformation de La Duchère.

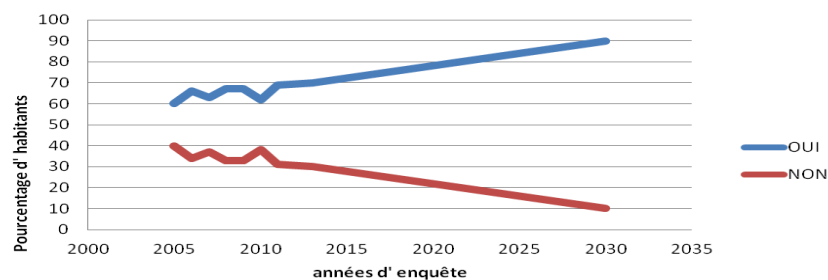
## Enquête écoute 2030 La Duchère

→ Que pensez-vous de la  
Duchère à présent ?

### Vous sentez-vous en sécurité dans votre quartier? Enquête écoute 2030



### Souhaitez-vous rester dans le quartier de la Duchère? Enquête écoute 2030



D'après cette étude, les avis positifs sur le quartier augmentent. Les habitants souhaitent rester dans le quartier : 82% des habitants déclarent être satisfaits de leur logement, ils pensent que le quartier s'est amélioré mais qu'il reste tout de même des dégradations.

Après une chute des avis des habitants de la Duchère concernant le bien être entre 2008 et 2013, les avis ont considérablement augmenté en 2030 après les travaux de rénovations concernant la skyline et atteint 92%, c'est-à-dire 12,5 points de % de plus par rapport à 2013.

En 2013, seulement 70% des habitants demandaient à rester dans le quartier, mais cette amélioration du quartier a permis une augmentation de 20 points de % en 2030.

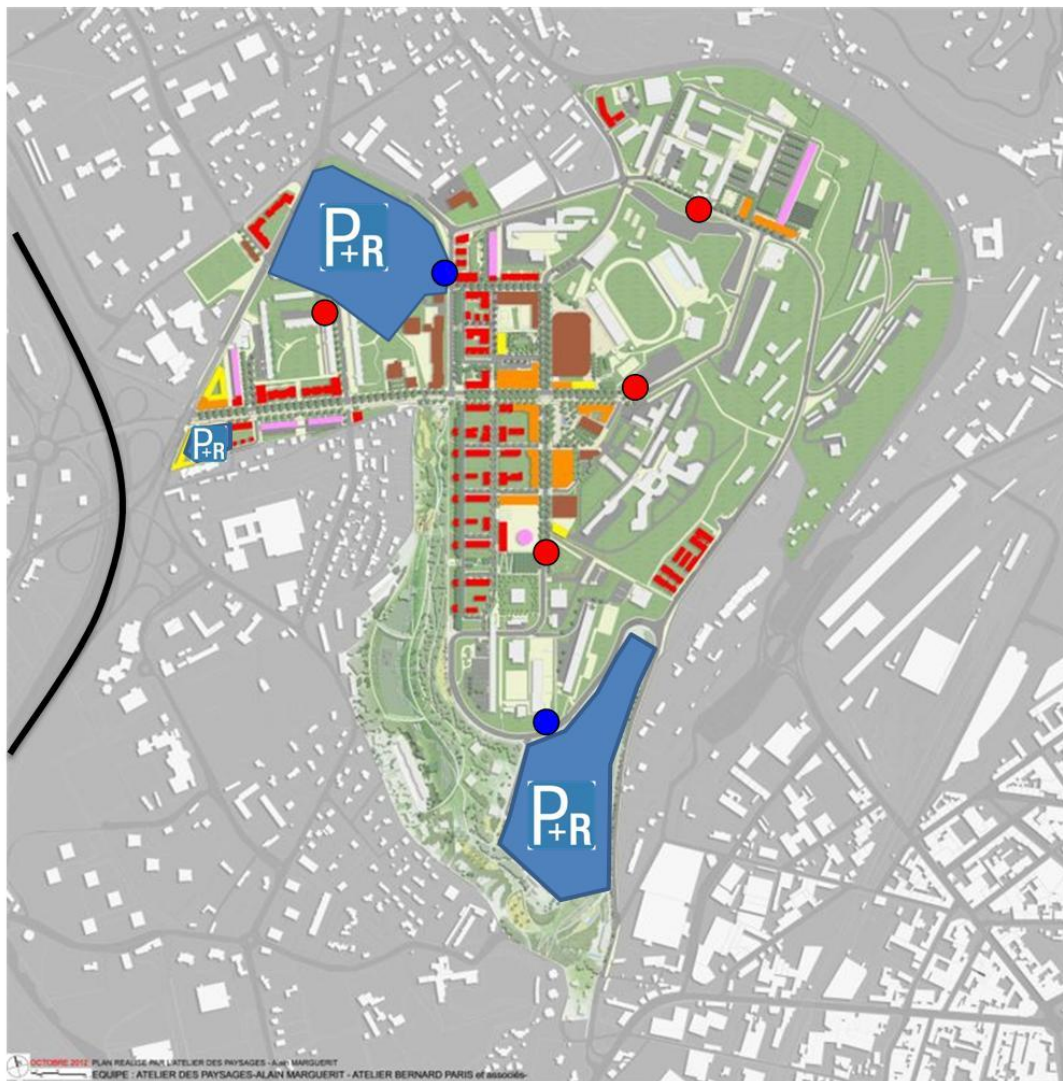
Après la rénovation, 76% (contre 53% avant la rénovation) des habitants de la Duchère se sentent en sécurité dans le quartier, malgré cela, il reste tout de même des témoins et /ou des victimes d'actes de délinquances dans le quartier qui dénoncent principalement des dégradations contre les véhicules et les biens.

Lise.B  
Johanne.P  
Célia.B  
Marie.D



Le projet Duch'Air  
lauréat en 2014,  
1ère végétalisation

### LYON SANS VOITURES : UN SECOND SOUFFLE A TOUTE ÉCHELLE



OCTOBRE 2015 PLAN REALISE PAR L'ATELIER DES PAYSAGES - ALAIN MARGUERIT  
EQUIPE : ATELIER DES PAYSAGES-ALAIN MARGUERIT - ATELIER BERNARD PARIS et associés

**CARTE 1 : PROJET GLOBAL**

- |  |                                  |                      |
|--|----------------------------------|----------------------|
| NOUVEAUX LOGEMENTS                       | SERVICES, COMMERCES ET LOGEMENTS | NOUVEAUX EQUIPEMENTS |
| IMPORTANTES OPERATIONS DE REHABILITATION | BUREAUX                          |                      |

Légende  
2015

- Station de vélo 'v électriques
- Station de véhicules de partage

Légende  
2030

Autoroute A6 réservée aux transports en communs, véhicules de partages et modes doux

**Lyon devient aujourd'hui une ville sans voitures. Qu'implique ce nouveau mode de vie ? Quels en sont les enjeux ?**

L'image de Lyon est depuis très longtemps soignée, mais depuis 2026 et les élections municipales, un projet majeur autant en ce qui concerne l'image de Lyon que la vie de ses habitants voit le jour : l'interdiction de la voiture dans Lyon. Depuis quelques années l'utilisation de la voiture est en baisse au profit d'autres moyens de transports. La ville prend de plus en plus d'importance, nous ne vivons plus et nous ne pouvons plus nous déplacer de la même manière. La voiture jusqu'à peu en plein essor n'est aujourd'hui plus adaptée dans des villes toujours en croissance.

Le projet vise à interdire totalement l'automobile dans

Lyon sauf pour le service à domicile et service d'urgence. L'accès reste autorisé aux véhicules de livraison livrant dans Lyon même. La ville de Lyon précise tout de même que des dérogations resteront possibles mais ne seront délivrées que très exceptionnellement et uniquement si la demande concerne un véhicule électrique.

Cette nouvelle réforme chamboule totalement les habitudes de déplacement de toute la ville de Lyon. En effet qui ne se rappelle pas du trafic routier en centre ville que l'on pouvait observer avant l'achèvement de l'anneau des sciences en 2027. Qui aurait pu imaginer que l'autoroute A6, jusqu'à peu axe majeur de communication totalement congestionné aux heures de pointes, soit aujourd'hui réservé aux modes doux. Depuis l'achèvement de l'anneau des sciences, une importante baisse de la fréquentation du centre avait suivi le trafic ayant été mieux réparti. Ce bouleversement avait été précédé de l'apparition des bus à trajets adaptés qui ont alors pris un essor fulgurant. En effet, l'investissement de TCL dans la mise en place de bus dont le trajet est recalculé en temps réel en fonction des

**Témoignage :**  
*"Le Vélo'v électrique me permet de rejoindre mon lieu de travail en peu de temps, et surtout de remonter à la Duchère où je gare ma voiture, le matin, en venant de mon domicile à 20 km de Lyon."*



demandes que font les utilisateurs à partir de leur smartphone, en plus de lignes à une fréquence d'un bus par minute, était un pari risqué mais largement remporté. Le chiffre d'affaire de l'entreprise a presque doublé en 4 ans tout comme le nombre d'emplois que demande la gestion d'une telle entreprise. TCL a, en vue de son chiffre d'affaire, pu diminuer considérablement ses tarifs rendant d'autant plus accessibles ses services. L'entreprise prévoit un renforcement des fréquences des lignes de nuit notamment vers les banlieues de façon à ne pas bloquer les mobilités.

En complément des services de transport en commun, l'auto-partage se développe depuis deux ans. En effet avec la disparition progressive de la voiture individuelle, ce service bien qu'existant depuis plus de vingt ans n'a jamais eu un tel succès. Plus avantageux que la location de voiture sur des trajets rares mais inévitables, tels que ceux d'objets encombrants, l'auto-partage permet ce que les transports en commun limitent. C'est pourquoi la ville de Lyon a, après de nombreuses hésitations, autorisé l'accès de ces véhicules en centre ville.

Cette nouvelle façon de se déplacer devrait aussi encourager l'utilisation des Vélo'v notamment électrique qui mis en place il y a dix ans prolongent le succès

des Vélo'v classiques.

Ce changement de fonctionnement devrait largement profiter au quartier de la Duchère, anciennement en difficulté. Cette loi continue dans le prolongement du GVP qui a débuté en 2003 alors que le quartier rencontrait d'importantes difficultés. Dans les années 2020, le projet qui était achevé et avait déjà amélioré la situation, a été relancé dans l'optique de la réforme Lyon sans voiture de manière à faire de la Duchère le point d'entrée de Lyon pour l'Ouest Lyonnais.

Pour faire de la Duchère cette porte d'entrée, la ville de Lyon a beaucoup investi dans plusieurs projets comme les parc relais. Il en existait déjà un en 2011 mais dans l'optique d'une utilisation beaucoup plus importante, deux autres ont été construits en 2024 à la Sauvegarde et au Château. De même les trois stations Vélo'v existantes ont été rénovées en 2020 pour les adapter au Vélo'v électrique et une autre a été construite dans le même temps, tout comme deux stations Bluely. De plus dès 2013 on a observé l'apparition des lignes renforcées à la Duchère, en 2025, leur fréquence est passée à un bus par minute avec l'apparition des bus à trajets adaptés. Ces projets permettront aux utilisateurs de l'Ouest Lyonnais de laisser leur voiture à la Duchère pour y prendre d'autres moyens de transport.

Ce passage par la Duchère dont on a déjà eu un avant goût ces trois dernières années, semble favorable au développement des commerces qui profitent du passage et de l'arrêt des populations dans leur quartier, ce qui devrait nettement s'accroître avec la disparition de la voiture au-delà de la Duchère.

Néanmoins ce changement de mobilité incite ceux qui vivent en banlieue à s'installer à la frontière de la ville. En effet, on note que les nouveaux logements privés sont achetés pour accueillir leurs propriétaires et non plus une majorité de locataires comme ce fut longtemps le cas : l'image du quartier qui en 2015 était toujours dégradée s'est aujourd'hui nettement améliorée au point qu'il est désormais courant que des ménages plus aisés s'y installent évitant ainsi le changement de mode de transport (voir notre enquête qualité).

Ces changements radicaux, tant à l'échelle de Lyon qu'à celle de la Duchère, étaient encore inimaginables il y a quinze ans, mais l'investissement et les moyens mis en œuvre ont relevé un défi important en ce qui concerne le développement durable, l'image de la ville et la qualité de vie des populations. ■

Aude C., Orphélie L., Laura C., Ninon D.



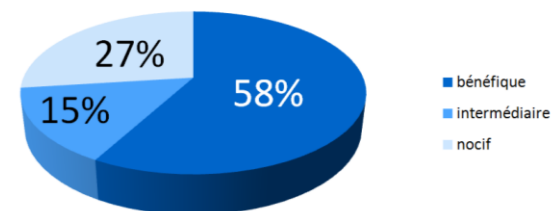
Pour plus d'informations sur l'organisation du quartier de la Duchère, flashez ce code.

### Les résultats de l'enquête écoute

Après une étude sociologique auprès des habitants du quartier de la Duchère, nous avons pu observer que la nouvelle organisation des transports dans Lyon satisfait ses habitants.

En effet, bien que 27% pensent que le changement a un impact plutôt nocif sur le quartier, 58% pensent que cela est bénéfique.

#### Impact du changement des mobilités sur le quartier



De plus, le pourcentage d'habitants trouvant que leur quartier s'est amélioré a augmenté de 11 points depuis 2013 (de 58% à 69%)

En revanche, on peut noter que le pourcentage d'habitants satisfaits des travaux n'a que très peu augmenté, seulement de 2 points (de 82% à 84%) depuis 2013. Cela signifie que pour les Duchérois, l'amélioration du quartier n'est pas uniquement liée aux travaux.

→ Comment le quartier vit-il les bouleversements dans sa manière de vivre ? Le GVP, réussite ou échec ? L'image de la Duchère est-elle complètement transformée ?

Ensuite, ce changement des mobilités a entraîné de grandes modifications dans le taux d'équipement des ménages : aujourd'hui, seulement 15% d'habitants possèdent une voiture contre 75% en 2013.

Cependant le pourcentage d'habitants ayant fréquenté dans les six derniers mois un équipement culturel à Lyon a augmenté depuis 2013 de 11 points (de 56% à 67%). Cela signifie que les transports en commun suffisent largement à assurer les déplacements à Lyon depuis la Duchère et que ce quartier est devenu une réelle porte d'entrée de la ville. ■