

# **TRAVAILLER PAR CAPACITÉS AU LYCÉE : L'ÉTUDE DE DOCUMENT(S)**

Françoise DIOT  
Laurence GRANIT- GAY  
Rachel GASPAR  
Philippe PRUDENT

# COMMENT TRAVAILLER UNE CAPACITÉ ?

L'approche par capacités vise à mettre les élèves en situation de produire du sens de manière autonome, d'où l'importance d'utiliser des verbes d'action (décrire, expliquer, montrer ...) dans les consignes données.

## Ressource

Site de l'académie de Paris ([www.ac-paris.fr/portail/jcms/p1\\_673869/les-verb-es-de-consigne-en-histoire-et-geographie-au-college-et-au-lyc](http://www.ac-paris.fr/portail/jcms/p1_673869/les-verb-es-de-consigne-en-histoire-et-geographie-au-college-et-au-lyc)).

# POUR SUIVRE LE TRAVAIL EFFECTUÉ AU COLLÈGE

Les programmes de collège et les nouvelles épreuves du DNB appellent à travailler plusieurs capacités :

- Décrire en histoire-géographie.
- Expliquer en histoire-géographie.
- Porter un regard critique en histoire-géographie (cette dernière capacité n'est pas évaluée en tant que telle au DNB).

*Cf. Vademecum des capacités en histoire-géographie-  
éducation civique sur le site Eduscol*

[eduscol.education.fr/cid58268/vade-mecum-des-capacites-en-histoire-geographie-education-civique.html](http://eduscol.education.fr/cid58268/vade-mecum-des-capacites-en-histoire-geographie-education-civique.html)

# UN TRAVAIL QUI DOIT ÊTRE ACCOMPAGNÉ ET ÉVALUÉ

- Dans la suite de la validation du socle commun (collège), les capacités doivent régulièrement être évaluées afin de vérifier si elles ont été acquises par les élèves (cf. préambule du programme de 1<sup>ère</sup> S).
- Cette évaluation peut être formative ou sommative. Elle doit donner lieu à des temps de travail en classe (ne pas externaliser le travail de rédaction, par exemple).
- Une construction qui ne peut être que progressive, de la 2<sup>nde</sup> à la terminale.

# LES CAPACITÉS À MOBILISER POUR L'ÉTUDE DE DOCUMENT(S)

*cf. Tableau des capacités et méthodes*

## II.1 Exploiter et confronter des informations

- Identifier des documents (nature, auteur, date, conditions de production).
- Prélever, hiérarchiser et confronter des informations.
- Cerner le sens général d'un document ou d'un corpus documentaire et le mettre en relation avec la situation historique ou géographique étudiée.
- Critiquer des documents de types différents.

# LES TROIS CAPACITÉS CHOISIES

- Identifier un document.
- Critiquer un document (attendu en T L/ES, valorisé en T S).
- Confronter des documents.

# **1. IDENTIFIER UN DOCUMENT**

# FORMATION ET ÉVALUATION

- Une capacité avec laquelle les élèves ont été largement familiarisés en collège.
- Une capacité que l'on peut travailler et évaluer régulièrement dans l'année ...  
mais qui ne sera pas forcément attendue à l'examen.



# IDENTIFIER UN DOCUMENT : UNE CAPACITÉ QUI DOIT DONNER DU SENS

- Ne pas s'en tenir aux aspects formels.
- Privilégier les informations qui donnent du sens à l'œuvre étudiée.
- Ne pas perdre de vue que la consigne du baccalauréat portera probablement sur l'un des aspects de la présentation (et non sur une présentation « intégrale » du document).

# UNE RESSOURCE À EXPLOITER

[www.enseignons.be/secondaire/preparations/4779-identifier-un-document](http://www.enseignons.be/secondaire/preparations/4779-identifier-un-document)

Un site sur lequel est présentée une méthode destinée à « *Dresser la carte d'identité d'un document* » à partir d'une série de questions :

<b>QUOI ?</b>	Nature : invite à distinguer les documents historiques des textes postérieurs à la période étudiée (article de presse, texte d'historien ...).
<b>QUI ?</b>	Auteur
<b>QUAND ?</b>	Date de production, date à laquelle les faits évoqués se sont produits.
<b>OÙ ?</b>	Lieu de production, lieu de conservation, lieu où se déroulent les faits évoqués.
<b>À QUI ?</b>	Destinataire
<b>POURQUOI ?</b>	Intention de celui qui a produit le document (décrire une situation, convaincre, critiquer, etc.).

# L'ŒUVRE D'ART, UN DOCUMENT HISTORIQUE

*« Le travail sur les sources est essentiel, car il fonde la démarche historique. (...) Parmi ces sources, les différentes formes de production artistiques doivent trouver toute leur place. Dans le cadre de chacun des cinq thèmes, il convient d'intégrer l'analyse historique d'une ou plusieurs œuvres d'art. »*

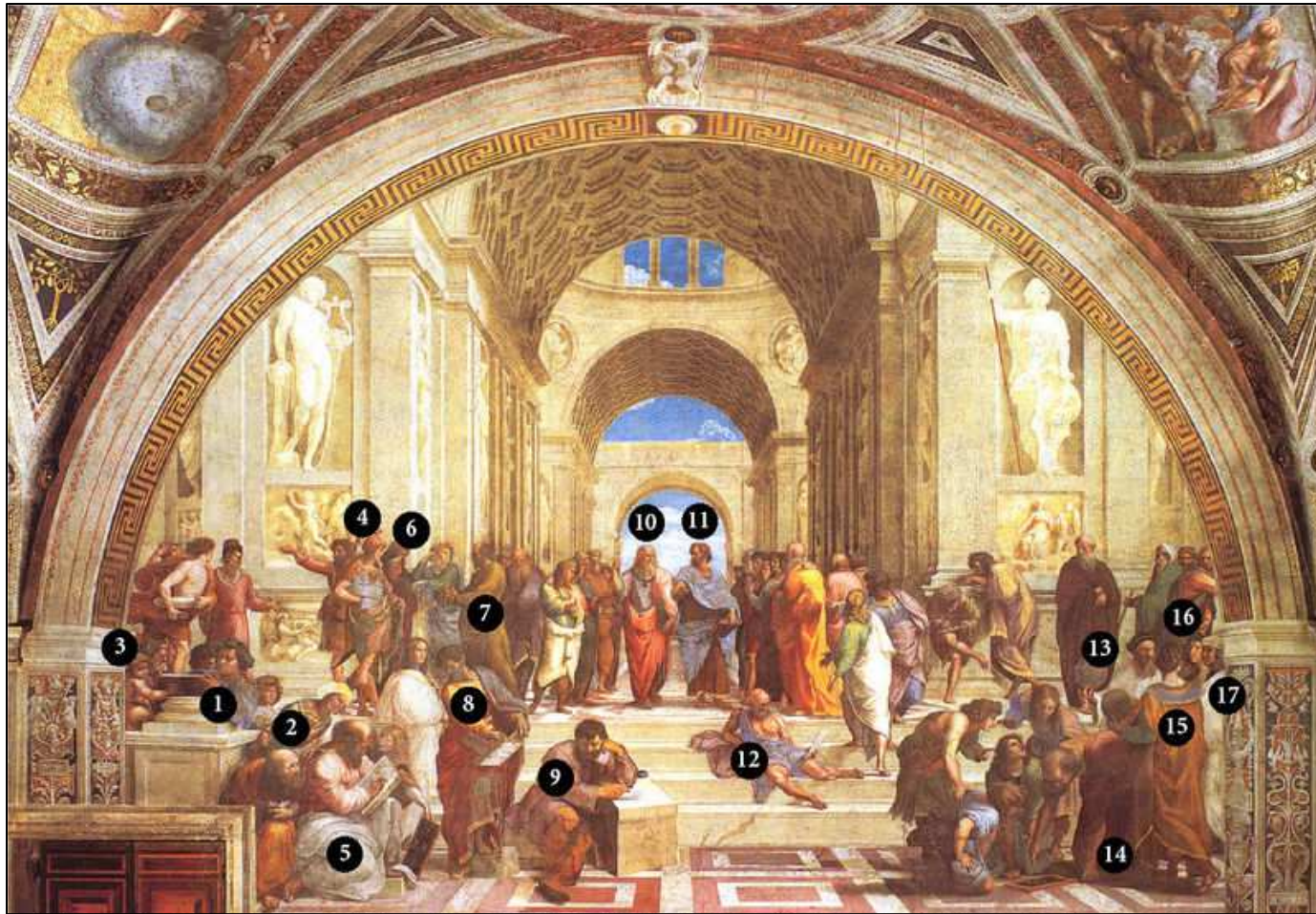
**Source : Programme d'histoire de la classe de 2<sup>nde</sup> (introduction), B.O. spécial n°4 du 29 avril 2010.**

# L'ŒUVRE D'ART, UN DOCUMENT HISTORIQUE : UN EXEMPLE EN 2<sup>NDE</sup>



RAPHAËL, « *L'École d'Athènes* », 1509-1511 (Musées du Vatican, Rome).

# L'ŒUVRE D'ART, UN DOCUMENT HISTORIQUE : UN EXEMPLE EN 2<sup>NDE</sup>



**Consigne préalable pour les élèves : Identifier et situer dans le temps les personnages représentés sur cette fresque (cf. manuel Nathan S. Cote, édition 2010, p. 211).**

# IDENTIFIER UN DOCUMENT : UN EXEMPLE EN 2<sup>NDE</sup>

<b>Nature (QUOI ?)</b>	<p style="text-align: center;"><u>Degré 0</u> : image</p> <p style="text-align: center;"><u>Degré 1</u> : document iconographique</p> <p style="text-align: center;"><u>Degré 2</u> : peinture</p> <p style="text-align: center;"><u>Degré 3</u> : œuvre d'art</p> <p style="text-align: center;"><u>Degré 4</u> : fresque</p>
<b>Auteur (QUI ?)</b>	<p style="text-align: center;"><u>Degré 1</u> : RAPHAËL</p> <p style="text-align: center;"><u>Degré 2</u> : RAPHAËL, un peintre italien</p> <p style="text-align: center;"><u>Degré 3</u> : RAPHAËL, un peintre italien de la Renaissance</p> <p style="text-align: center;"><u>Degré 4</u> : RAPHAËL et son atelier</p>
<b>Date (QUAND ?)</b>	<p style="text-align: center;"><u>Degré 1</u> : 1509-1511 (travail de grande ampleur)</p> <p style="text-align: center;"><u>Degré 2</u> : Pendant la Renaissance qui a débuté au XVe siècle</p> <p style="text-align: center;"><u>Degré 3</u> : Au moment où Rome, après Florence, devient un foyer majeur de la Renaissance</p>
<b>Conditions de production (À QUI ?)</b>	<p style="text-align: center;">Œuvre de commande qui montre l'importance de Rome comme foyer de la Renaissance (après Florence au XVe siècle) et du mécénat papal (Jules II, dont RAPHAËL a, par ailleurs, réalisé le portrait)</p>

# UNE ÉTAPE NÉCESSAIRE

- Pour cerner le sens général du document et le mettre en relation avec la situation (historique) étudiée (exemple : « *Un artiste de la Renaissance dans la société de son temps* »).
- Pour préparer la critique du document.

# UN OUTIL POUR AIDER LES ÉLÈVES À PARVENIR À L'AUTONOMIE

- Les élèves peuvent conserver une fiche-outil sur la capacité « *Identifier un document* » qui leur permettra de réinvestir et de consolider leurs acquis.
- Cette fiche peut se présenter sous la forme d'un tableau reprenant les questions à poser (QUOI ? QUI ? QUAND ? Etc.) avec, en regard de chaque question, des éléments d'explicitation et/ou de mise en garde.
- Cette fiche-outil peut être conservée par les élèves lors des évaluations (en fonction de leurs besoins : il s'agit donc d'une ressource externe).



## **2. CRITIQUER UN DOCUMENT**

# UNE NÉCESSITÉ RÉAFFIRMÉE ...

... par le nouveau socle commun de connaissances, de compétences et de culture (Juin 2014) qui affirme que :

*« la formation du citoyen vise à ce que l'élève développe les compétences en matière de réflexion critique et d'argumentation qui lui permettent de fonder et de défendre ses jugements ».* (p. 12)

cf. [www.eduscol.education.fr/consultations-2014-2015/events/socle-commun-de-connaissances](http://www.eduscol.education.fr/consultations-2014-2015/events/socle-commun-de-connaissances)

# FORMATION ET ÉVALUATION

- Une capacité qui est abordée dès le collège, mais n'est pas évaluée au DNB (exercice : travail sur document).
- Une capacité qui est attendue pour l'épreuve de T L-ES mais pas pour l'épreuve de T S (ce serait alors un critère de valorisation de la copie) ... ce qui n'empêche pas de travailler cette capacité dans l'année en Terminale S.

# QUELS ATTENDUS EN FIN DE COLLÈGE ?

- Justifier un titre de document.
- Mobiliser des connaissances pour éclairer un document.
- Comprendre une allusion, l'implicite, l'usage du vocabulaire (champ lexical).
- Établir un lien avec l'actualité.
- Distinguer le fait du point de vue, comprendre l'intention de l'auteur ou de l'émetteur.

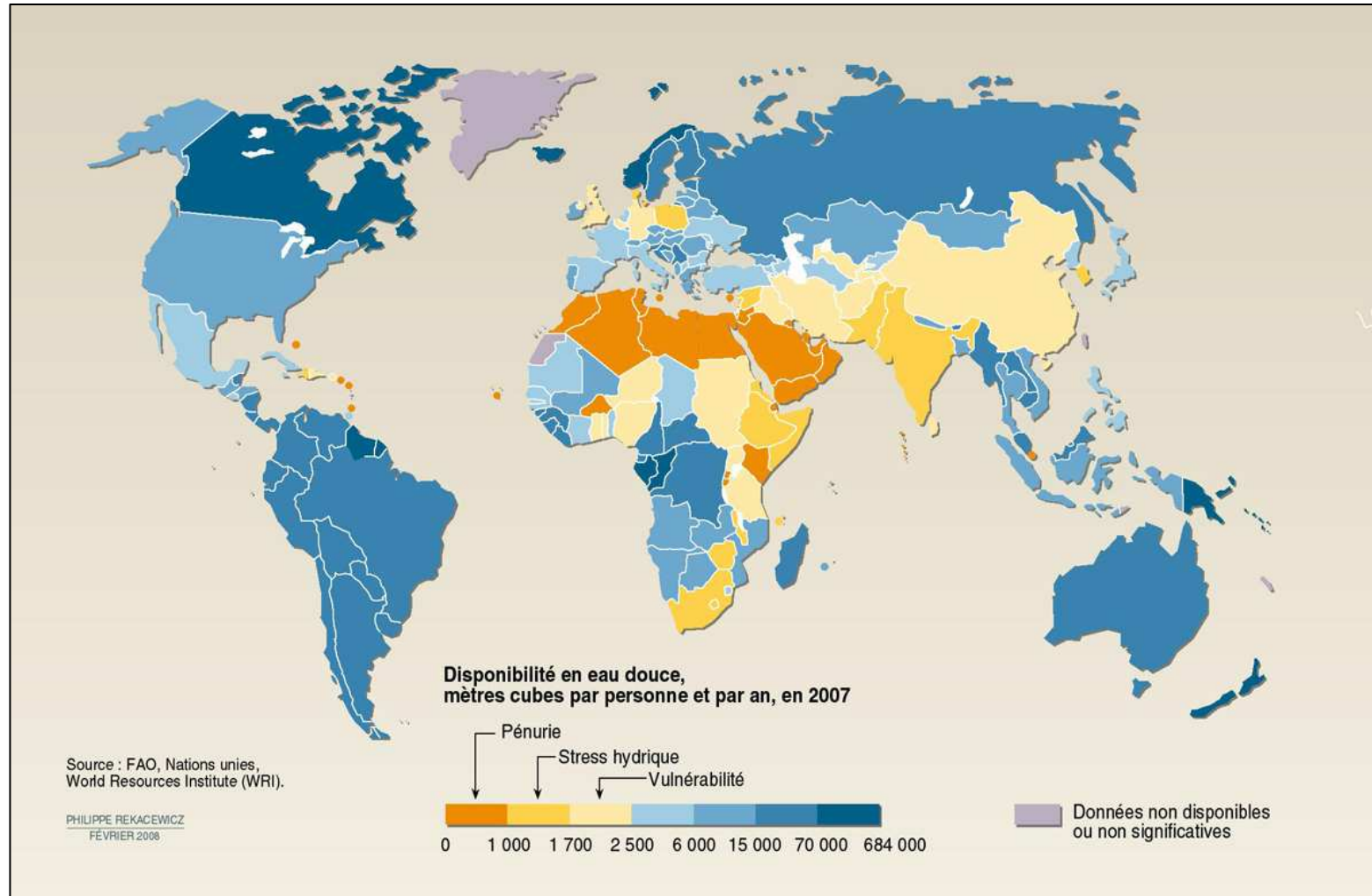
*Cf. Vademecum des capacités en histoire-  
géographie-éducation civique.*

# UNE CAPACITÉ À EXPLICITER AVEC LES ÉLÈVES

Poser des questions à propos d'un document :

- Qu'est-ce qui est dit/montré ? Qu'est-ce qui ne l'est pas ?
- Est-ce que ce qui est dit/montré correspond à ce que l'on sait ?

# UN TRAVAIL SIMPLE EN 2<sup>NDE</sup>



Un document très utile, largement utilisé, mais ...

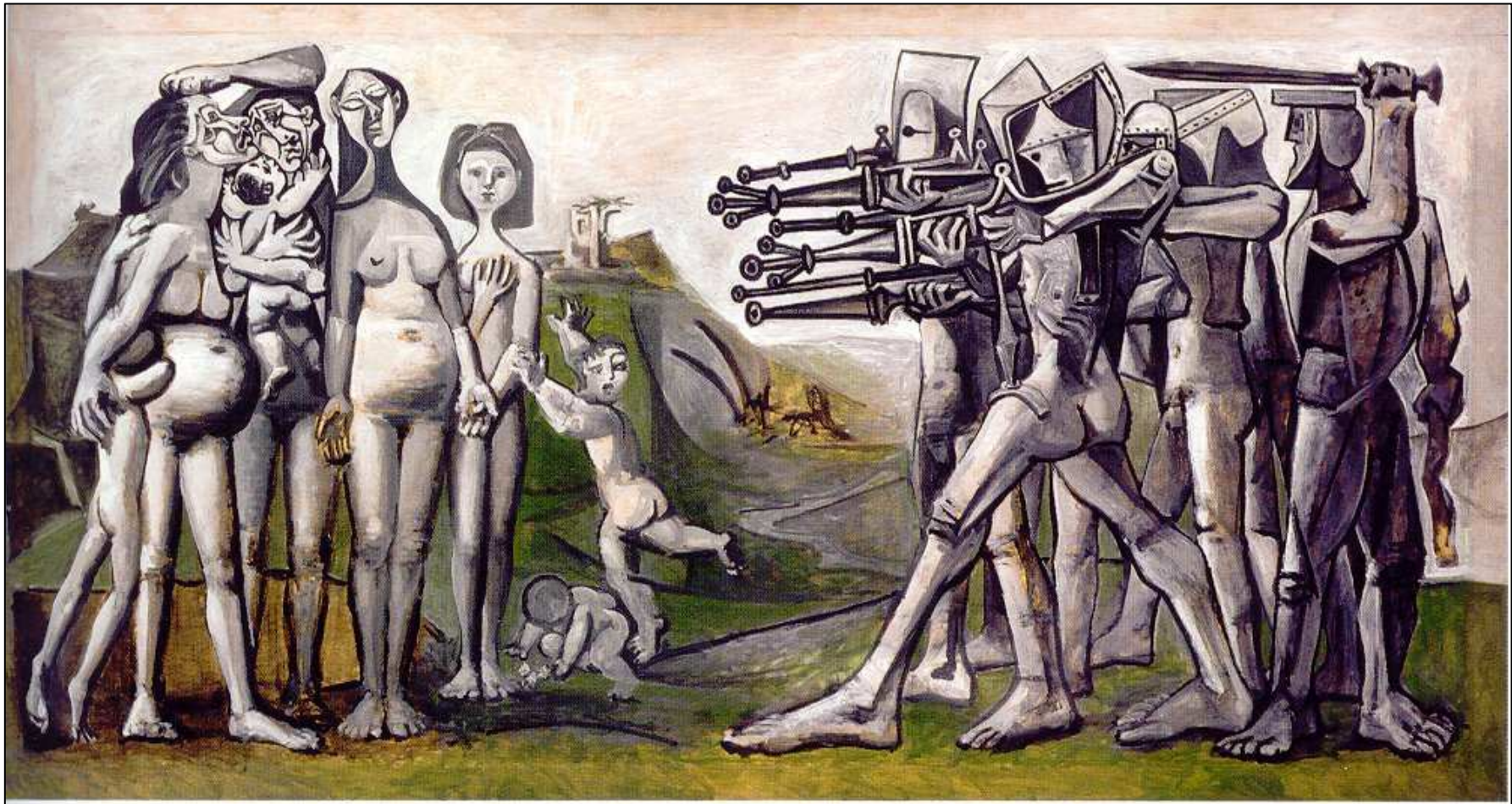
# UN TRAVAIL SIMPLE EN 2<sup>NDE</sup>

Éléments de critique possible :

- Le type d'indicateur utilisé (un État = un chiffre ... mais ne rend pas compte des disparités internes à cet État).
- La date des données utilisées (une carte se périmé vite).

Bref, un travail qui permet de montrer aux élèves qu'une carte est le résultat d'un choix et que certains choix peuvent être discutés (cf. « *Des cartes pour comprendre le monde* » en terminale).

# CRITIQUER UNE ŒUVRE D'ART : UN EXEMPLE EN 1<sup>ÈRE</sup>



**Pablo PICASSO, « *Massacre en Corée* », 1951 (Musée Picasso, Paris).**



# UN OBJECTIF : PRÉPARER LES ÉLÈVES À RÉPONDRE À UNE CONSIGNE

Consigne : Après avoir précisé la nature du document et le contexte dans lequel il a été produit, montrez en quoi il permet de comprendre les conflits du XXe siècle.

# UNE DÉMARCHE EN PLUSIEURS ÉTAPES

Travail en classe complète en 1 H 30 :

- Étape 1 : Identifier le document.
- Étape 2 : Prélever et hiérarchiser les informations (en utilisant un tableau à double entrée).
- Étape 3 : Critiquer le document (capacité évaluée dans le cadre d'une évaluation formative).
- Étape 4 : Mise en forme du travail à l'écrit.

# ÉVALUER LA CAPACITÉ

<b>Degré 0</b>	Pas de regard critique (capacité <u>non acquise</u> )
<b>Degré 1</b>	PICASSO a un point de vue sur le sujet (mais pas davantage de précision)
<b>Degré 2</b>	PICASSO dénonce la guerre (capacité <u>en voie d'acquisition</u> )
<b>Degré 3</b>	PICASSO a produit un œuvre de propagande anti-américaine (capacité <u>acquise</u> )
<b>Degré 4</b>	PICASSO cherche à dénoncer l'impérialisme et l'agressivité des États-Unis dans le cadre de la Guerre froide (si étude de la doctrine JDANOV).

# AU TERME DE LA DÉMARCHE : LA MISE EN FORME PAR ÉCRIT

Consignes données pour guider la phase de rédaction :

- 1<sup>er</sup> paragraphe : Présenter la nature précise du document et le contexte dans lequel il a été produit.
- 2<sup>ème</sup> paragraphe : Une œuvre qui illustre la victimisation des populations civiles.
- 3<sup>ème</sup> paragraphe : Une œuvre qui illustre la « brutalisation » des combattants.
- 4<sup>ème</sup> paragraphe (critique) : Une œuvre de propagande anti-américaine, une œuvre pacifiste.

Les élèves disposaient d'une demi-heure environ pour rédiger le 2<sup>ème</sup> ou le 3<sup>ème</sup> paragraphe (au choix) et le 4<sup>ème</sup> paragraphe.

# UN EXEMPLE D'ACTIVITÉ EN TERMINALE



*« Etudier l'économie avancée de l'Union soviétique pour développer notre pays »,  
affiche chinoise, 1953.*

# UN IMPÉRATIF : RÉPONDRE À UNE CONSIGNE

Consigne : *Après avoir replacé le document dans son contexte historique, vous montrerez son apport et ses limites pour la compréhension de la politique étrangère chinoise au début des années 1950.*

ATTENTION ! Les élèves disposent d'un texte d'historiens (cf. diapo suivante) pour les aider à procéder à la critique du document.

# UNE AIDE À LA CRITIQUE

« Proclamée le 1<sup>er</sup> octobre 1949 sur la place Tiananmen de Pékin par Mao Zedong (...), la République Populaire de Chine bénéficie aussitôt du soutien de l'URSS. Celle-ci reconnaît le nouvel État dès le 14 octobre dans le contexte très tendu des premières années de la Guerre froide (...). Le rapprochement n'est pourtant pas aussi évident qu'on pourrait le penser s'agissant de deux États communistes. (...)

Pour consolider la révolution (...) le PCC organise une mobilisation des masses sans précédent. Les quatre classes de la société chinoise, le prolétariat, la paysannerie, la bourgeoisie nationale et la petite bourgeoisie, sont entraînées dans de vastes 'campagnes' populaires destinées autant à susciter un mouvement d'adhésion collective aux thèses révolutionnaires qu'à mener les divers chantiers qui rassemblent les foules à toute occasion. Il s'agit, en fait, de débusquer tous ceux que leur manque d'enthousiasme désigne comme des ennemis du régime et de faciliter leur élimination. Entre 1950 et 1954, alors que la propagande se fait de plus en plus violente, et que toute activité locale (travaux saisonniers, construction d'une route ou d'un chemin, réparation d'une digue ...) devient l'occasion d'un 'mouvement de masse', l'épuration s'accroît de façon massive. »

**Laurent CARROUÉ, Didier COLLET et Claude RUIZ, Les mutations de l'économie mondiale de la révolution industrielle à nos jours, éditions Bréal, 2009 (pp. 276-278).**

# ÉVALUER LA MAÎTRISE DE LA CAPACITÉ

<b>Degré 0</b>	Pas de critique (l'élève se contente d'analyser le document). <b>CAPACITÉ NON ACQUISE</b>
<b>Degré 1</b>	Le document est une œuvre de propagande (peu de précisions apportées pour justifier). <b>CAPACITÉ EN VOIE D'ACQUISITION</b>
<b>Degré 2</b>	Le document présente une vision idéalisée de la mise en œuvre du modèle socialiste en Chine (n'évoque pas les violences, met en valeur une coopération harmonieuse avec l'URSS). <b>CAPACITÉ ACQUISE (correspond aux attendus du bac)</b>
<b>Degré 3</b>	Le document choisit de mettre l'accent sur le prolétariat comme fondement du nouveau régime socialiste (alors que le régime maoïste cherche aussi à s'appuyer sur les masses paysannes). <b>CAPACITÉ MAÎTRISÉE (correspond aux critères de valorisation d'une copie de bac)</b>



# CRITIQUER UN DOCUMENT : UNE TÂCHE COMPLEXE

- Qui mobilise plusieurs capacités (identifier, prélever et hiérarchiser, critiquer), même si l'une d'entre elles est mise en exergue (critiquer).
- Qui mobilise des connaissances (1<sup>ère</sup> partie du cours sur la période 1949-76).
- Qui mobilise des attitudes (le questionnement de la réalité).
- Qui nécessite à la fois des ressources internes (connaissance du cours, acquis méthodologiques) et externes (un document complémentaire, une fiche-outil éventuellement).

# UN AUTRE EXEMPLE D'ACTIVITÉ EN TERMINALE

- Étude : Les chemins de la puissance : Les Etats-Unis et le monde depuis 1918 (T ES).
- Travail en 2 H sur un ensemble documentaire :  
Doc. 1 : Caricature de Winsor McCAY, « *If we were in the League of Nations* », 1920.  
Doc. 2 : Extrait du discours sur l'Etat de l'Union prononcé par Franklin D. ROOSEVELT le 04/01/1939.
- Consigne :  
*Remplacez ces documents dans leur contexte respectif, puis montrez leur intérêt pour la compréhension de l'évolution de la politique étrangère des États-Unis dans l'entre-deux-guerres. Portez un regard critique sur ces documents.*

# LA DÉMARCHE SUIVIE (1)

1<sup>ère</sup> heure :

Travail sur les capacités suivantes :

- Identifier les documents (date, conditions de production).
- Prélever, hiérarchiser et confronter des informations :
  1. *La volonté d'affirmer l'isolationnisme des Etats-Unis.*
  2. *La tentation de l'interventionnisme pour les Etats-Unis.*

# LA DÉMARCHE SUIVIE (2)

2<sup>ème</sup> heure : Critiquer les documents

- Travail en autonomie pendant une vingtaine de minutes (les élèves utilisent un tableau à double entrée qui leur est distribué, accompagné de quelques conseils).
- Travail de mise en commun pendant une trentaine de minutes.

Au terme du travail, une quinzaine de travaux sont relevés et font l'objet d'une évaluation formative.

# ÉVALUER UNE CAPACITÉ

- Prendre connaissance des travaux d'élèves proposés.
- Evaluer pour chacun de ces travaux le niveau de maîtrise de la capacité : *non acquise*, *en voie d'acquisition*, *acquise* (donc, correspond aux attendus du baccalauréat), *maîtrisée* (donc, correspond aux critères de valorisation du baccalauréat).
- Justifier l'évaluation qui est faite des différents travaux.

**CAPACITÉ : PORTER UN REGARD CRITIQUE SUR UN DOCUMENT**

<p>Rédiger une phrase d'entrée en matière</p>	
<p>Regard critique sur le document 1</p>	<p>- La décolonisation est réalisée par un Américain, et dans ce document, les anglais viennent demander de l'aide aux américains, peut être que d'un point de vue extérieur, les États-Unis dans la société des nations ne seraient pas vue comme ça.</p>
<p>Regard critique sur le document 2</p>	<p>→ discours de ROOSEVELT qui montre l'unilatéralisme américain.</p>

CAPACITÉ : PORTER UN REGARD CRITIQUE SUR UN DOCUMENT

<p>Rédiger une phrase d'entrée en matière</p>	<p>?</p> <ul style="list-style-type: none"> <li>→ Cette caricature est un peu extrême pour une adhésion à la S.D.N</li> <li>→ L'auteur refuse totalement <sup>à f.o.u</sup> et en vant même jusqu'à critiquer le Royaume-Uni pour appuyer son argument.</li> <li>→ Point de vue isolationniste</li> <li>→ Joue sur les sentiments</li> </ul>
<p>Regard critique sur le document 1</p>	<ul style="list-style-type: none"> <li>→ L'auteur présente les Etats-Unis comme "un héros" près à sauver les pays de la guerre grâce à sa puissance</li> <li>→ L'auteur se présente lui-même comme un héros.</li> <li>→ Mais on remarque que c'est surtout dans l'intérêt qu'il veut garder les pays en guerre, pour éviter qu'elle ne vienne jusqu'à eux.</li> <li>→ Point de vue interventionnisme</li> </ul>

CAPACITÉ : PORTER UN REGARD CRITIQUE SUR UN DOCUMENT

Rédiger une phrase d'entrée en matière	
Regard critique sur le document 1	<ul style="list-style-type: none"><li>- Royaume Uni : ancienne métropole des Etats - Unis .</li><li>- Caricature de 1920 ≠ doc 2.</li><li>- Caricature qui montre les Etats - Unis comme étant dominés par le Royaume - Uni .</li><li>- point de vue américain comme le doc 2.</li></ul>
Regard critique sur le document 2	<ul style="list-style-type: none"><li>- dans ce discours , le président Roosevelt veut convaincre les autres états de leur engagement autre que militaire . Il veut protéger " cet idéal " que sont les Etats - Unis .</li><li>- discours de 1939 ≠ doc 1</li><li>- point de vue américain comme le doc 1</li></ul>



CAPACITÉ : PORTER UN REGARD CRITIQUE SUR UN DOCUMENT

<p>Rédiger une phrase d'entrée en matière</p>	<p>Enfin, il est tout de même possible de porter un regard critique sur les deux documents du corpus.</p>
<p>Regard critique sur le document 1</p>	<p>Regard assez subjectif de l'auteur, celui-ci étant lui-même Américain : il imagine le rôle que joueraient les États-Unis au sein de la SDN en étant très sollicités. Cependant, dans la réalité, ils seraient peut-être moins appelés que ce que les Américains pensent → peur de s'éloigner de manière trop importante de leur idéal isolationniste.</p>
<p>Regard critique sur le document 2</p>	<p>Lorsque Roosevelt dit, ligne 14 : "Le simple fait de refuser avec raison d'intervenir militivement" : il essaye ici de légitimer les valeurs isolationnistes des États-Unis. Cependant, dans la réalité, Roosevelt essaye de se faire apprécier par les membres du congrès, il ne pense sûrement pas la même chose mais ne possède pas l'intégralité des pouvoirs, il a donc besoin de séduire le congrès États-Unis. La profonde idéologie de Roosevelt. → Ce n'est pas un discours de</p>

CAPACITÉ : PORTER UN REGARD CRITIQUE SUR UN DOCUMENT

<p>Rédiger une phrase d'entrée en matière</p>	<p>Par ailleurs, nous pouvons porter un regard critique sur ces documents.</p> <p>Le document 1 est une caricature nous montrant deux figures emblématiques John Bull (Royaume-Uni) et Uncle Sam (Les États-Unis). Tout deux nous présente une ancienne métropole (Le Royaume-Uni) et sont pays colonie depuis siècle auparavant (Les États-Unis). On retrouve Bull en hauteur demandant à Uncle Sam sur le ponton une nouvelle armée, comme si il y avait toujours une soumission des États-Unis envers leurs anciens colonisateurs. Également Uncle Sam se présente droit de trois-quart comme un bon soldat qui écoute son commandant. Une volonté de représenter peut être toujours une domination Anglaise sur les États-Unis.</p>
<p>Regard critique sur le document 1</p>	<p>La date de cette caricature n'est pas suffisamment précise pour replacer ce document dans son contexte, on ne sait alors pas si les États-Unis ont déjà refusé de participer à la SDN ou si c'est avant que cette décision soit prise.</p> <p>Le président Franklin D. Roosevelt s'adresse au congrès et présente ici un message subliminal montrant que les États-Unis se tiennent prêt à entrer en guerre à la moindre agression, même si ce message n'est pas clairement dit et que l'on pourrait penser seulement à une volonté de neutralité de la puissance États-Unienne. De plus, Roosevelt parle des fascistes en parlant des gouvernements passant à l'attaque du démocratisme, il montre même si ce discours semble n'être qu'une volonté de repousser cette menace.</p>
<p>Regard critique sur le document 2</p>	

# QUEL BILAN POUR CETTE ACTIVITÉ ?

<b>Degré 0</b>	Pas de critique ou à peine ébauchée (trace écrite très réduite, lacunaire). <b>CAPACITÉ NON ACQUISE</b>
<b>Degré 1</b>	Les documents présentent un point de vue états-unien sur les problèmes évoqués (mais peu de précisions sur la nature de ce point de vue). <b>CAPACITÉ EN VOIE D'ACQUISITION</b>
<b>Degré 2</b>	Les documents cherchent à justifier une position (contre l'adhésion à la SDN pour le doc. 1, en faveur d'un engagement plus ou moins direct pour défendre le pays et ses valeurs pour le doc. 2). <b>CAPACITÉ ACQUISE (correspond aux attendus du bac)</b>
<b>Degré 3</b>	Prise en compte des arrière-pensées de la part de ceux qui ont produit les documents (méfiance vis-à-vis du Royaume-Uni, ancienne métropole des Etats-Unis pour le doc. 1; nécessité pour ROOSEVELT de ménager le Congrès isolationniste pour le doc. 2). <b>CAPACITÉ MAÎTRISÉE (correspond aux critères de valorisation d'une copie de bac)</b>

# QUEL BILAN POUR CETTE ACTIVITÉ ?

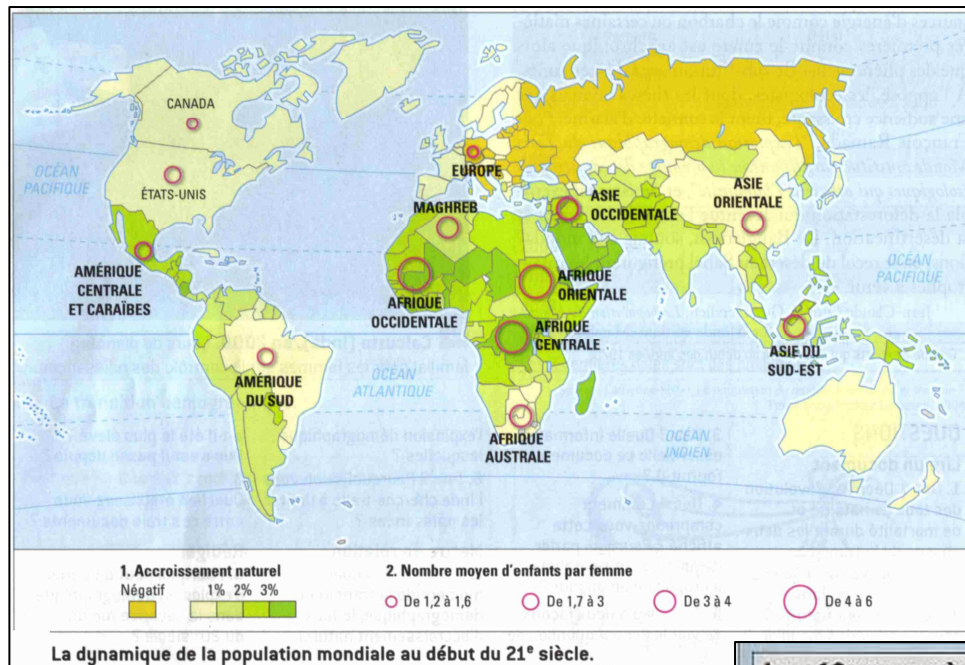
Difficultés rencontrées par les élèves :

- Expliquer le sens de la caricature (aller au-delà de la description).
- Mobiliser avec précision des connaissances pour expliquer les mobiles des auteurs.
- Comprendre que l'on ne peut utiliser que des événements antérieurs à la production des documents pour les expliquer (tentation d'évoquer la loi Prêt-Bail, etc.).

### **3. CONFRONTER DES DOCUMENTS**

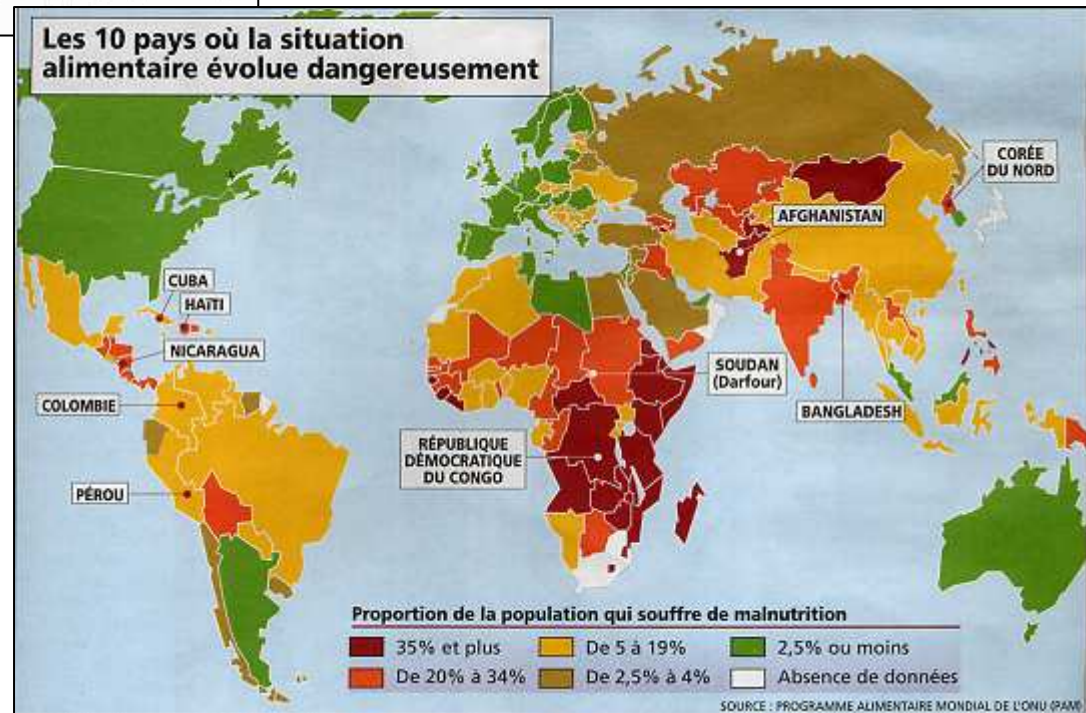
## CONFRONTER DES INFORMATIONS : UNE CAPACITÉ SPÉCIFIQUE AU LYCÉE ?

- Travaillée en collège, mais pas évaluée au DNB.
- Peut être nécessaire au baccalauréat.
- Une capacité à expliciter. Confronter des informations signifie que :
  1. des informations peuvent se compléter.
  2. des informations peuvent s'opposer.



**UN EXEMPLE EN CLASSE DE 2<sup>NDE</sup> : « NOURRIR LES HOMMES »**

- Questionnement
1. Étape 1 : Analyser les deux documents.
  2. Étape 2 : Établir des liens entre les deux documents.
  3. Étape 3 : Montrer que les pays en développement ne connaissent pas tous la même situation.



# UN OUTIL POUR LA CONFRONTATION DES INFORMATIONS

	<b>Pays développés</b>	<b>Pays en retard de développement</b>
<b>Document 1</b>	<ul style="list-style-type: none"><li>-Faible croissance démographique (inférieure à 1% par an, voire négative).</li><li>-Faible indice de fécondité.</li></ul>	<ul style="list-style-type: none"><li>-Croissance démographique qui reste plus ou moins rapide (souvent comprise entre 2 et 3% par an ... parfois inférieure à 1% dans certains pays émergents).</li><li>-Indice de fécondité qui reste souvent assez voire très élevé.</li></ul>
<b>Document 2</b>	Très faible proportion de personnes sous-alimentées.	Proportion élevée (supérieure à 1/5 <sup>ème</sup> voire à 1/3 de la population en Afrique centrale et dans certains pays d'Asie) de personnes sous-alimentées.



# ÉVALUER LA CAPACITÉ

<b>Degré 0</b>	Pas de confrontation : les documents sont analysés séparément (capacité <u>non acquise</u> )
<b>Degré 1</b>	Confrontation partielle (capacité <u>en voie d'acquisition</u> )
<b>Degré 2</b>	Confrontation réussie : une typologie de territoires est dégagée (capacité <u>acquise</u> )
<b>Degré 3</b>	Fait preuve de nuance dans la typologie : différents types de situations au sein des pays en retard de développement (capacité <u>maîtrisée</u> )

# UN EXEMPLE EN TERMINALE L/ES/S

DOCUMENT 1	DOCUMENT 2
<p>« Les Parties au présent accord, Reconnaissant que leurs rapports dans le domaine commercial et économique devraient être orientés vers le relèvement des niveaux de vie (...), tout en permettant l'utilisation optimale des ressources mondiales, conformément à l'objectif de développement durable, en vue à la fois de protéger et préserver l'environnement et de renforcer les moyens d'y parvenir d'une manière qui soit compatible avec leurs besoins et soucis respectifs à différents niveaux de développement économique. Reconnaissant en outre qu'il est nécessaire de faire des efforts positifs pour que les pays en développement, et en particulier les moins avancés d'entre eux, s'assurent une part de la croissance du commerce international qui corresponde aux nécessités de leur développement économique. (...) Déterminés à préserver les principes fondamentaux et à favoriser la réalisation des objectifs qui sous-tendent ce système commercial multilatéral, conviennent de ce qui suit : (...) L'Organisation mondiale du commerce est instituée par le présent accord. »</p> <p><b>Extrait du Préambule à l'accord de Marrakech, 15 avril 1994.</b></p>	<p>« Les politiques d'ajustement structurel ont provoqué dans de nombreux cas des famines et des émeutes; et même quand leurs effets n'ont pas été aussi terribles, même quand elles ont réussi à susciter une maigre croissance pour un temps, une part démesurée de ces bénéfices est souvent allée aux milieux les plus riches de ces pays en développement, tandis qu'au bas de l'échelle la pauvreté s'est parfois aggravée. (...) Chez beaucoup de hauts dirigeants du FMI et de la Banque Mondiale, ceux qui prenaient les décisions cruciales, il n'y avait pas le moindre doute sur le bien-fondé de ces politiques. (...) Une image peut valoir mille mots, et une photo saisie au vol en 1998 et montrée dans le monde entier s'est gravée dans l'esprit de millions de personnes, en particulier dans les ex-colonies. On y voit le directeur général du FMI, Michel Camdessus, (...) qui se disait autrefois socialiste – il se définit lui-même, avec malice, comme un « <i>socialiste de l'espère néolibérale</i> » - debout, regard sévère et bras croisés, dominant le président indonésien assis et humilié. Celui-ci, impuissant, se voit contraint de d'abandonner la souveraineté économique de son pays en échange de l'aide dont il a besoin. »</p> <p><b>Joseph STIGLITZ, <i>La Grande Désillusion</i>, 1994.</b></p>

# LA DÉMARCHE SUIVIE (1)

*Consigne : Après avoir précisé la nature des documents, vous montrerez leur intérêt pour la compréhension des enjeux de la gouvernance économique mondiale et des débats qu'elle a soulevés.*

Remarques :

Une activité qui peut être proposée en L-ES comme en S :

- Seul un élément de la présentation des documents (la nature) est attendu.
- Le regard critique n'est pas mentionné : en L-ES, il serait de toute façon attendu; en S, il constituerait uniquement un élément de valorisation de la copie.

# LA DÉMARCHE SUIVIE (2)

## 1<sup>ère</sup> heure

- Travail sur la consigne afin de l'explicitier et de fournir des pistes en vue de la confrontation des documents.
- Mobiliser les acquis de 2<sup>nde</sup> et de 1<sup>ère</sup> sur le développement durable et/ou l'aménagement des territoires (objectifs, acteurs, débats).
- Mise en œuvre de la confrontation des informations : travail en autonomie (une quinzaine de travaux sont relevés pour procéder à une évaluation formative).

# CONFRONTER LES INFORMATIONS

	DOCUMENT 1	DOCUMENT 2
<p><b>La gouvernance économique mondiale : quels <u>objectifs</u> ?</b></p>	<ul style="list-style-type: none"> <li>- Réduire la fracture Nord/Sud.</li> <li>- Promouvoir une stratégie de développement durable (ménager les ressources terrestres).</li> </ul>	<p>Rétablir les grands équilibres financiers et promouvoir une stratégie d'ouverture dans les États du Sud en crise.</p>
<p><b>La gouvernance économique mondiale : quels <u>acteurs</u> ?</b></p>	<p>Une organisation intergouvernementale : l'O.M.C.</p>	<ul style="list-style-type: none"> <li>- Une organisation intergouvernementale : le F.M.I.</li> <li>- Les États (Indonésie) ?</li> <li>- Un intellectuel critique : Joseph STIGLITZ.</li> </ul>
<p><b>La gouvernance économique mondiale : quels <u>débats</u> ?</b></p>	<ul style="list-style-type: none"> <li>- Postulat selon lequel l'intégration aux échanges est un levier au service du développement des pays du Sud.</li> <li>- La coopération internationale comme seule solution efficace à certains problèmes ?</li> </ul>	<p>Remise en cause des politiques néolibérales (P.A.S.) en raison de leurs conséquences politiques (atteintes à la souveraineté des États) et sociales (aggravent la pauvreté et/ou les inégalités sociales dans les pays où elles sont appliquées).</p>

# ÉVALUER LA MAÎTRISE DE LA CAPACITÉ

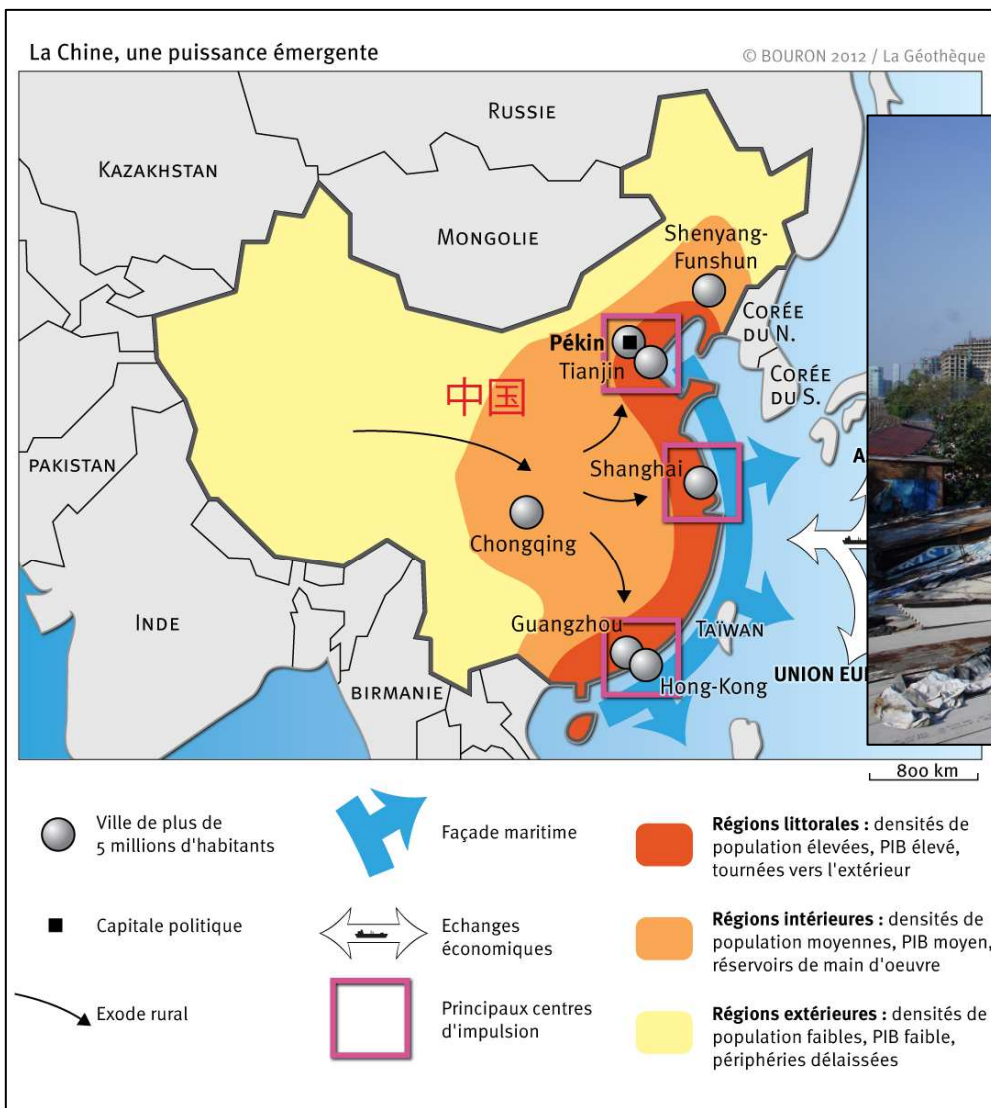
<b>Degré 0</b>	Pas de confrontation (les documents sont analysés séparément). <b>CAPACITÉ NON ACQUISE</b>
<b>Degré 1</b>	Confrontation incomplète (l'élève ne confronte les documents que sur l'un des items : objectifs ou acteurs; difficultés à prendre en compte la notion de débats). <b>CAPACITÉ EN VOIE D'ACQUISITION</b>
<b>Degré 2</b>	Confrontation menée à bien sur les différents items. <b>CAPACITÉ ACQUISE (cf. diapo précédente : correspond aux attendus du bac)</b>
<b>Degré 3</b>	L'élève réutilise les acquis du programme de 1 <sup>ère</sup> (économie-monde désormais multipolaire, diffusion du modèle libéral à l'échelle mondiale ...) et le lien avec le programme de géographie de Terminale pour expliquer les informations prélevées dans les documents. <b>CAPACITÉ MAÎTRISÉE (correspond aux critères de valorisation d'une copie de bac)</b>

# LA DÉMARCHE SUIVIE (3)

## 2<sup>ème</sup> heure

- Mise en commun du travail sur la capacité « *Confronter des informations* ».
- Travail sur les autres aspects de la consigne (identifier, critiquer).

# UN EXEMPLE EN TERMINALE L/ES/S



Mumbai, une mégapole indienne (Source : [www.tourdum.wordpress.com](http://www.tourdum.wordpress.com))

Consigne : Montrez, à l'aide des documents, que la mondialisation intègre ou marginalise les territoires au sein des pays émergents.

Source : [www.geotheque.org](http://www.geotheque.org)



# UN OUTIL POUR LA CONFRONTATION DES INFORMATIONS

	<b>Des territoires intégrés à la mondialisation</b>	<b>Des territoires en marge de la mondialisation</b>
<b>Doc. 1 (échelle nationale)</b>	- Façade maritime. - Grandes aires urbaines (Pékin, Shanghai, delta de la Rivière des Perles), surtout en situation littorale.	Régions intérieures et occidentales (Tibet ?), peu urbanisées.
<b>Doc. 2 (échelle locale)</b>	Quartier moderne, caractérisé par une architecture verticale (quartier d'affaires ?).	Zone d'habitat précaire (slums).

ATTENTION ! La prise en compte du raisonnement par échelles doit se faire à l'intérieur de chacun des deux thèmes (faire un plan par échelles conduirait à ne pas confronter les documents).

# UN OUTIL POUR LA VALIDATION DE LA CAPACITÉ

<b>Degré 0</b>	Pas de confrontation : les documents sont exploités de manière distincte (capacité <u>non acquise</u> )
<b>Degré 1</b>	Confrontation partielle, sur l'un des types de territoires (capacité <u>en voie d'acquisition</u> )
<b>Degré 2</b>	Confrontation réussie (capacité <u>acquise</u> )
<b>Degré 3</b>	Lien établi entre intégration partielle du territoire et émergence (capacité <u>maîtrisée</u> )

# UN OUTIL POUR AIDER LES ÉLÈVES À PARVENIR À L'AUTONOMIE

Élaborer une fiche-outil que conservera l'élève et qui lui permettra de réinvestir ses acquis à l'occasion d'autres activités :

- Récapituler les différentes étapes du travail (découverte des documents avec un crayon à la main, analyse de chaque document, confrontation ...).
- Élaborer un tableau à double entrée pour classer et hiérarchiser les informations prélevées.

# LES CONDITIONS DU SUCCÈS DE LA DÉMARCHE

- Mettre en œuvre au niveau des équipes pédagogiques une progressivité commune des apprentissages, de la 2<sup>nde</sup> à la terminale.
- Expliciter clairement la(es) capacité(s) travaillées dans les activités mises en œuvre.
- Se fixer des objectifs à atteindre en fin de 2<sup>nde</sup> ou de 1<sup>ère</sup> ... tout en sachant que tous les élèves ne les atteindront pas.
- Favoriser les conditions d'une autoévaluation des élèves (Comment mettre en œuvre telle capacité à partir des outils élaborés avec l'enseignant ? Quelles ressources sont nécessaires pour mener à bien la tâche complexe demandée ?).

# UN TRAVAIL NÉCESSAIRE ET UTILE

L'approche par capacités, dans l'exploitation de documents, permet :

- De produire du sens et donc des connaissances.
- D'utiliser à bon escient les connaissances acquises.

# UN TRAVAIL NÉCESSAIRE ET UTILE

L'approche par capacités, dans l'exploitation de documents, permet de :

- Préparer efficacement les élèves à l'exercice le plus ambitieux des nouvelles épreuves du baccalauréat (L/ES et S).
- Donc, formuler les appréciations sur les copies en faisant explicitement référence à la maîtrise plus ou moins acquise des capacités évaluées.
- Gérer l'hétérogénéité des élèves.

# BIBLIOGRAPHIE ET SITOGRAPHIE

- Dominique RAULIN, *Comprendre et expliquer l'évaluation des capacités/compétences*, CRDP du Centre, 2010 (2<sup>ème</sup> édition).
- Site de l'académie de Grenoble (document élaboré par des IA-IPR de différentes disciplines et mis en ligne l'année 2012-2013) :  
[www.ac-grenoble.fr/socle/file/guide-bonnes-pratiques-competences.pdf](http://www.ac-grenoble.fr/socle/file/guide-bonnes-pratiques-competences.pdf)
- Site de l'académie de Bordeaux : « La tâche complexe en histoire-géographie » (explication des objectifs de la démarche et exemples) :  
[www.disciplines.ac-bordeaux.fr/histoire-geo/](http://www.disciplines.ac-bordeaux.fr/histoire-geo/)