

## Histoire Cycle 4. 5ème

Comment mettre en œuvre le Thème 3 ?

Proposition de séquence

# Les transformations de l'Europe et l'ouverture sur le monde aux XVIe et XVIIe siècles

## OBJECTIFS

Cycle	4
Niveau et insertion dans la programmation	Niveau : 5 <sup>ème</sup> Dernière question de l'année
Durée et insertion dans la séquence pédagogique	12h
Problématique de la leçon	Comment l'Europe est-elle passée du Moyen Âge à l'époque moderne ?
Compétences Collège	<p><b>Domaine 1 : Les langages pour penser et communiquer</b>  <u>Analyser et comprendre un document</u>            Extraire des informations pertinentes pour répondre à une question portant sur plusieurs documents, les classer, les hiérarchiser  <u>Pratiquer différents langages en Histoire</u>            Ecrire pour communiquer et échanger            S'exprimer à l'oral pour penser, communiquer et échanger            S'approprier un lexique spécifique en contexte            Réaliser des productions cartographiques</p> <p><b>Domaine 2 : Les méthodes et outils pour apprendre</b>  <u>Coopérer et mutualiser :</u>            Organiser son travail dans le cadre d'un groupe pour élaborer une tâche commune            Mettre à la disposition des autres ses compétences et connaissances</p> <p><b>Domaine 5 : Les représentations du monde et l'activité humaine</b>  <u>Se repérer dans le temps</u>            Mettre en relation des faits d'une époque  <u>Se repérer dans l'espace</u>            Situer des lieux et des espaces les uns par rapport aux autres</p>

## MISE EN ŒUVRE PEDAGOGIQUE

Ressources et outils numériques mobilisés	Vidéo d'étude du tableau "les ambassadeurs" d'Hans Holbein le Jeune
Description pratique de la mise en œuvre	<p><b>PEAC.</b> Etude de la thématique à partir de l'étude du tableau "les ambassadeurs" d'Hans Holbein le Jeune  <b>Travail de groupe.</b> 3 sous thèmes, divisés en 3 activités (pédagogie différenciée)            Les élèves sont répartis en groupe et travaillent sur une seule activité par sous-thème            Ils ont une tâche finale à réaliser de nature différente pour chaque thème.</p>
Action des élèves - mise en apprentissage	<p><b>Evaluation de l'oral</b>            Mises en activité des élèves par groupe avec une auto évaluation            Mise en commun avec une restitution orale de chaque activité avec une évaluation par les pairs</p>
Action de l'enseignant	<p>Observation et soutien pédagogique lors des activités de groupe            Remédiation et apport scientifique à la fin de chaque thème</p>

# Thème 3 - Les transformations de l'Europe et l'ouverture sur le monde aux XVIe et XVIIe siècles

Manuel utilisé : Le livre scolaire, édition 2016

**Principales compétences travaillées :**

## **Domaine 1 : Les langages pour penser et communiquer**

### Analyser et comprendre un document

Extraire des informations pertinentes pour répondre à une question portant sur plusieurs documents, les classer, les hiérarchiser

### Pratiquer différents langages en Histoire

Ecrire pour communiquer et échanger

S'exprimer à l'oral pour penser, communiquer et échanger

S'approprier un lexique spécifique en contexte

Réaliser des productions cartographiques

## **Domaine 2 : Les méthodes et outils pour apprendre**

### Coopérer et mutualiser :

Organiser son travail dans le cadre d'un groupe pour élaborer une tâche commune

Mettre à la disposition des autres ses compétences et connaissances

## **Domaine 5 : Les représentations du monde et l'activité humaine**

### Se repérer dans le temps

Mettre en relation des faits d'une époque

### Se repérer dans l'espace

Situer des lieux et des espaces les uns par rapport aux autres

## **Parcours :**

PEAC :

Etude du tableau « les ambassadeurs » d'Hans Holbein le Jeune tout au long de ce thème

Visite culturelle (art roman/gothique/ renaissance) à Lyon ou Vienne

Art aztèque p 126,

Art de la renaissance p 142

## **La démarche :**

- **l'unité de la question:** L'étude du tableau *Les ambassadeurs*, 1533 d'Hans Holbein Le Jeune sert d'introduction à toutes les séances. (+lien avec le PEAC)
- **Travail par compétences.** Le plan du cours avec le tableau au centre, les 3 principales thématiques et un tableau d'évaluation des compétences travaillées est distribué lors de la 1° séance aux élèves.
- **Différenciation.** Les élèves sont répartis en groupe de 4 élèves et ne travaillent que sur une des 3 activités proposées par thème. Le professeur choisit les groupes en fonction de la difficulté de l'activité ce qui permet une différenciation.
- **Mobilisation des acquis.** Pour la dernière thématique, les élèves doivent réutiliser ce qu'ils ont vu en Histoire des Arts pour étudier au choix un portrait de François Ier, Henri IV ou Louis XIV
- **Pratiquer différents langages en histoire: travail de l'oral.** La restitution se fait à l'oral par les rapporteurs des 2 groupes par thèmes avec une évaluation des compétences par les pairs.
- **La progressivité de l'évaluation.** Les élèves peuvent mesurer la progression dans leur acquisition des compétences puisqu'ils ont 3 activités à faire sur les 9 de la séquence. Ils s'autoévaluent et sont évalués de manière formative par leurs pairs.

<b>Introduction ( 1h)</b>		
<b>Mise en activités des élèves et Documents distribués</b>	<b>Apport de l'enseignant et Trace écrite</b>	<b>Principales compétences travaillées</b>
<p>Brain storming des élèves sur les XVI°-XVII° siècle</p> <p>Documents distribués :</p> <p>la fiche d'objectifs</p> <p>la fiche de synthèse des 3 thématiques abordées autour du tableau « les ambassadeurs » d'Hans Holbein</p> <p>la fiche de notation des compétences sur les 3 activités</p>	<p>A la suite du brain storming, le professeur présente le contexte historique et la démarche</p> <p>Les élèves écrivent le titre du thème 3 et la problématique.</p> <p>Il leur montre ensuite la vidéo sur le tableau de l'art en question : <a href="https://www.youtube.com/watch?v=eqBmn7kMYmU">https://www.youtube.com/watch?v=eqBmn7kMYmU</a></p> <p>Et leur explique comment fonctionne une analyse d'HDA (description, analyse + contexte, interprétation)</p> <p><b>Problématique</b> : comment l'Europe est-elle passée du Moyen Âge à l'époque moderne ?</p> <p>Trois phénomènes majeurs et progressifs ont lieu durant la même période :</p> <ol style="list-style-type: none"> <li>1. une ouverture croissante de l'Europe au monde,</li> <li>2. une mise en débat des traditions établies,</li> <li>3. l'affirmation de l'État (dans la continuité de sa croissance médiévale)</li> </ol>	<p>S'exprimer à l'oral pour penser, communiquer et échanger</p> <p>Mettre en relation des faits d'une époque</p>

**Fiche d'objectifs** Histoire 5ème

Thème 3 Les transformations de l'Europe et l'ouverture sur le monde aux XVIe et XVIIe siècles

Problématique : comment l'Europe est-elle passée du Moyen Âge à l'époque moderne ?



Domaine 5  
Compétence :  
Situier un fait

- 1453 : la prise de Constantinople.
- 1492 : la découverte de l'Amérique
- 1517 : Luther publie ses 95 thèses.
- 1598 : l'Édit de Nantes.
- 1661-1715 : le règne de Louis XIV.

Domaine 1 : les langages pour penser et communiquer  
S'appropriier un lexique spécifique en contexte

- 1/La mondialisation (p118) : mise en relation de différentes parties de l'humanité et généralisation des échanges entre différents lieux de la planète.
- 1/Le « nouveau Monde » (p 118) : .....
- 1/L'empire colonial (p 118) : .....
- 1/Les grandes découvertes (p 119) : période allant du 15<sup>ème</sup> siècle à la fin du 16<sup>ème</sup> siècle durant laquelle les Européens élargissent leur connaissance du monde
- 2/L'humanisme (p 145) : .....
- 2/ L'héliocentrisme (p 145) : .....
- 2/ La Renaissance (p 145) : .....
- 2/ Un mécène (p 145) : .....
- 2/ La réforme protestante (p 148) : mouvement de critique de l'Eglise catholique qui donne naissance à de nouvelles Eglises réformées ou protestantes
- 2/ La réforme catholique (p 148) : mouvement de réaction de l'Eglise face à la montée du protestantisme, de nouveaux ordres sont créés comme les Jésuites et l'art baroque se développe.
- 3/ Le pouvoir absolu (p 162) : pouvoir qui n'est pas limité par les lois, le roi absolu a tous les pouvoirs
- 3/ Une monarchie absolue de droit divin : le roi a tous les pouvoirs et affirme que son pouvoir vient de Dieu et donc qu'il ne peut être remis en cause
- 3/ La centralisation (p 162) : .....
- 3/ La Fronde (p 173) : .....
- 3/ Une ligue (p 173) : .....

Domaine 5 Les représentations du monde et l'activité humaine  
Compétence : je sais mobiliser des connaissances pour expliquer

- Vous devez rédiger des réponses pour ces 3 questions en face (sur la page de gauche)
- 1) Comment les européens s'ouvrent-ils au monde au XVI<sup>ème</sup> siècle ?
  - 2) Quels sont les bouleversements du XVI<sup>ème</sup> siècle ?
  - 3) Comment le pouvoir royal devient-il absolu au XVII<sup>o</sup> siècle ?

Devoir facultatif. compétence : je travaille en autonomie : faire un exposé sur le château de Versailles, p 171  
**compétence évaluée** Domaine 2 : Coopérer et mutualiser + fiche d'évaluations des travaux de groupe

Nom : .....	Niveaux d'acquisition des compétences							
	Auto évaluation				Evaluation par les pairs			
Hist. 5 <sup>ème</sup> . Thème 3. 1 <sup>er</sup> sujet d'étude : .....								
D1. Analyser et comprendre un document = J'ai réussi à répondre aux questions du manuel et à compléter la trace écrite	A	B	C	D	A	B	C	D
D2. Coopérer et mutualiser = J'ai su travailler avec les élèves de mon groupe, proposer mes idées en respectant le calme de la classe	A	B	C	D	A	B	C	D
(ORAL) D1 Pratiquer différents langages <u>rôle d'orateur</u> = j'ai su résumer à l'oral ce que nous avons étudié dans mon groupe	A	B	C	D	A	B	C	D
<u>rôle de reformulateur</u> = j'ai su compléter, préciser les propos de l'orateur	A	B	C	D	A	B	C	D
<u>rôle d'auditeur</u> = j'ai su bien écouter lorsque les autres groupes passent	A	B	C	D	A	B	C	D
<u>rôle de questionneur</u> = j'ai su poser des questions intéressantes	A	B	C	D	A	B	C	D
Hist. 5 <sup>ème</sup> . Thème 3. 2 <sup>ème</sup> sujet d'étude : .....								
D1. Analyser et comprendre un document = J'ai réussi à répondre aux questions du manuel et à compléter la trace écrite	A	B	C	D	A	B	C	D
D2. Coopérer et mutualiser = J'ai su travailler avec les élèves de mon groupe, proposer mes idées en respectant le calme de la classe	A	B	C	D	A	B	C	D
(ORAL) D1 Pratiquer différents langages <u>rôle d'orateur</u> = j'ai su résumer à l'oral ce que nous avons étudié dans mon groupe	A	B	C	D	A	B	C	D
<u>rôle de reformulateur</u> = j'ai su compléter, préciser les propos de l'orateur	A	B	C	D	A	B	C	D
<u>rôle d'auditeur</u> = j'ai su bien écouter lorsque les autres groupes passent	A	B	C	D	A	B	C	D
<u>rôle de questionneur</u> = j'ai su poser des questions intéressantes	A	B	C	D	A	B	C	D
Hist. 5 <sup>ème</sup> . Thème 3. 3 <sup>ème</sup> sujet d'étude : .....								
D1. Analyser et comprendre un document = J'ai réussi à répondre aux questions du manuel et à compléter la trace écrite	A	B	C	D	A	B	C	D
D2. Coopérer et mutualiser = J'ai su travailler avec les élèves de mon groupe, proposer mes idées en respectant le calme de la classe	A	B	C	D	A	B	C	D
(ORAL) D1 Pratiquer différents langages <u>rôle d'orateur</u> = j'ai su résumer à l'oral ce que nous avons étudié dans mon groupe	A	B	C	D	A	B	C	D
<u>rôle de reformulateur</u> = j'ai su compléter, préciser les propos de l'orateur	A	B	C	D	A	B	C	D
<u>rôle d'auditeur</u> = j'ai su bien écouter lorsque les autres groupes passent	A	B	C	D	A	B	C	D
<u>rôle de questionneur</u> = j'ai su poser des questions intéressantes	A	B	C	D	A	B	C	D



1490	1500	1510	1520	1530	1540	1550	1560	1570	1580	1590	1600	1610	1620	1630	1640	1650	1660	1670	1680	1690
Rois de France			1515-47 : François 1er				1589-1610 : Henri IV					1661-1715 Louis XIV								
Autres souverains			1519-58 : Charles Quint				1520-66 : Soliman le Magnifique													

1492 :  
Christophe  
Colomb

1517 : Luther,  
réforme  
protestante

1533 :  
Tableau : Les  
ambassadeurs

1598 :  
Edit de  
Nantes

1453 : La prise  
de  
Constantinople  
par les  
ottomans

Deux diplomates

Éléments du tableau : .....

**1 : Le monde au 16<sup>ème</sup> siècle, une première mondialisation**

Comment les Européens s'ouvrent-ils au monde au XVI<sup>e</sup> siècle?

**Groupes n°1 +++: L'ouverture sur le monde + grandes découvertes**

= questions 1 et 2 p 118, 3, 4, 5 p 119  
= raconter le trajet et les rencontres de C. Colomb à l'aide des pages p. 120-121

**Groupes n°2 ++: De vastes empires en formation**

= questions 2 et 6 p 123 Charles Quint  
= question 1, 2, 5 p 125 Soliman le Magnifique

**Groupes n°3 +: Un monde connecté + les premiers empires coloniaux**

= questions 3, 4, 5 p 123  
= questions 1 et 3 p 127



Deux ambassadeurs

Éléments du tableau : .....

**3 : L'évolution du pouvoir royal.** Comment le pouvoir royal devient-il absolu au XVII<sup>e</sup> siècle ?

**Groupes n°1: + François 1er, prince de la Renaissance,** questions p 165

**Groupes n°2: +++ Henri IV, roi pacificateur,** dossier p 166

**Groupes n°3: ++ Louis XIV. un roi absolu.** questions p 168

Deux humanistes

Éléments du tableau : .....

**2 : Les transformations de l'Europe : Humanisme, réformes et conflits religieux**

Quels sont les bouleversements culturels, religieux et scientifiques?

**Groupes n°1 : +Les bouleversements scientifiques**

= Fiche sur Copernic + p 140 : Galilée

**Groupes n°2 : ++Les changements culturels et artistiques.**

= Fiche sur Léonard de Vinci + questions p 137 et 143

**Groupes n°5: +++Les bouleversements religieux.**

= Fiche sur la Réforme + questions p 148

## Programme :

### La première mondialisation Le monde au temps de Charles Quint et Soliman le Magnifique

#### Principaux repères chronologiques à construire

- 1453 : la prise de Constantinople.
- 1492 : la découverte de l'Amérique

#### Aborder la première mondialisation

On dégagera donc progressivement une définition simple du concept de mondialisation, en montrant comment le XVI<sup>e</sup> siècle participe déjà en partie de ce phénomène, ce qui permet de revenir sur les grandes découvertes, qui pourront être abordées à partir de récits.

Les voyages d'exploration sont le plus souvent motivés par le désir d'ouvrir de nouvelles routes maritimes vers les Indes, l'empire Ottoman contrôlant les routes terrestres. On peut ainsi aborder la question de la confrontation de l'empire de Charles Quint et de l'empire Ottoman et les comparer : Soliman unifie le monde musulman et porte, comme son prédécesseur Sélim I<sup>er</sup> depuis 1516, le titre de calife qui fait de lui le successeur de Muhammad et le « commandeur des croyants », Charles-Quint veut unifier le monde chrétien mais se heurte à la rivalité de François I<sup>er</sup> et à l'éclatement de la chrétienté occidentale lié à la Réforme.

Idées d'extraits vidéos à proposer aux élèves:

[https://www.dailymotion.com/video/xbzdch\\_voyages-et-decouvertes-01-les-decou\\_school](https://www.dailymotion.com/video/xbzdch_voyages-et-decouvertes-01-les-decou_school) puis Amérigo Vespucci <https://www.dailymotion.com/video/xbzdl4>

réalisons l'Europe film sur les grandes découvertes et les 1<sup>er</sup> empires coloniaux :

<https://www.youtube.com/watch?v=W7AbeByDIT8>

François I<sup>er</sup> : <https://www.youtube.com/watch?v=YQICVWbDsdU>

Charles Quint : <http://www.dailymotion.com/video/x3s5wyl>

Soliman le Magnifique : [http://www.dailymotion.com/video/xszsrp\\_secrets-d-histoire-soliman-le-magnifique-1-2-france2\\_news](http://www.dailymotion.com/video/xszsrp_secrets-d-histoire-soliman-le-magnifique-1-2-france2_news)

Alliance François I<sup>er</sup> et Soliman : <http://culturebox.francetvinfo.fr/arts/expos/francois-ier-et-soliman-le-magnifique-histoire-d-une-alliance-au-musee-de-la-renaissance-22207>



1) Deux diplomates.

( 3h)

## Le monde au XVI<sup>e</sup> siècle, une première mondialisation

Comment l'Europe du XVI<sup>e</sup> siècle s'ouvre t-elle plus au monde ?

Mise en activités des élèves et Documents distribués	Apport de l'enseignant et Trace écrite	Principales compétences travaillées
<p>Document distribué : cartes et pistes pour la trace écrite à compléter</p> <p><b>Travail de groupe</b> Les élèves sont répartis en 6 groupes (2 par sous thème)</p> <p>Groupe 1 : L'ouverture sur le monde : les voyages d'exploration (niveau difficile)</p> <p>Groupe 2 : La confrontation de vastes empires en formation (niveau intermédiaire)</p> <p>Groupe 3 : Un monde connecté, les premiers empires coloniaux (niveau plus facile)</p> <p>Ils ont des questions du manuel à traiter (voir la fiche synthèse)</p> <p>Ils doivent ensuite compléter la <b>trace écrite et une carte</b> sur leur thématique étudiée</p> <p>1 élève par groupe passe à l'oral pour présenter le travail, il s'auto évalue et est évalué par ceux qui ont travaillé sur la même thématique que lui</p>	<p>Présentation du thème à partir du tableau « les ambassadeurs »</p> <p><b>Trace écrite : résumé proposé par les élèves</b> (résumé proposé par les groupes 1 et 2 et texte à trou pour les groupes 3) + rappel cours manuel p 128</p> <p><b>Groupe 1 : L'ouverture sur le monde : les voyages d'exploration</b> Les voyages d'exploration sont le plus souvent motivés par le désir d'ouvrir de nouvelles routes maritimes vers les Indes, car l'empire Ottoman contrôle les routes terrestres depuis <b>la prise de Constantinople en 1453</b>. Les Européens disposent de nouvelles techniques de navigation, comme la <b>boussole</b>, l'<b>astrolabe</b> et la <b>caravelle</b>. Les Portugais découvrent le cap de Bonne-Espérance au sud de l'Afrique en 1488. <b>Christophe Colomb</b>, convaincu d'avoir atteint l'Asie par l'ouest, arrive aux Antilles en <b>1492</b> (<b>dossier 1</b>). Le premier tour du monde est terminé en 1522 (<b>doc. 2 p.130</b>). Les Européens sont poussés par la recherche de métaux précieux, la volonté de rapporter des épices, ainsi que leur croyance en des mythes comme celui du paradis terrestre (l'eldorado). <b>Groupe 2 : La confrontation de vastes empires en formation</b> Charles Quint hérite des Pays-Bas, de l'Espagne, de l'Autriche et de territoires allemands. Il souhaite réunir la chrétienté et construire un empire universel (<b>doc. 3 p. 131</b>). Charles-Quint veut unifier le monde chrétien, mais il se heurte à la rivalité de François Ier et à l'éclatement de la chrétienté occidentale lié à la Réforme. Soliman unifie le monde musulman et porte le titre de sultan. L'expansion de l'Empire ottoman sous Soliman le Magnifique freine les ambitions de Charles Quint en Orient. Soliman conquiert l'île de Rhodes (<b>doc. 4 p. 131</b>), écrase les Hongrois à Mohács et ouvre son empire à l'est sur le golfe arabo-persique (<b>dossier 3</b>). <b>Groupe 3 : Un monde connecté, les premiers empires coloniaux</b> Les conquêtes de Cortés et Pizarro permettent de mettre en place un empire colonial en Amérique et de christianiser les Indiens (<b>dossier 2</b>). Lisbonne, Séville et Anvers sont les nouveaux centres des échanges avec le <b>Nouveau Monde</b> au XVI<sup>e</sup> siècle. Le commerce atlantique et de la mer du Nord devient plus important que le commerce par la Méditerranée. L'or et l'argent du Nouveau Monde affluent en Europe. Des colons s'installent dans les <b>empires coloniaux</b> (<b>doc. 1 p. 130</b>) et obligent les Indiens à travailler pour eux. La population indienne est décimée à cause des conditions de travail très dures et des nouvelles maladies venues d'Europe.</p>	<p><b>Domaine 1 : Les langages pour penser et communiquer</b> <u>Analyser et comprendre un document</u> Extraire des informations pertinentes pour répondre à une question portant sur plusieurs documents, les classer, les hiérarchiser <u>Pratiquer différents langages en Histoire</u> Ecrire pour communiquer et échanger S'exprimer à l'oral pour penser, communiquer et échanger S'approprier un lexique spécifique en contexte Réaliser des productions cartographiques</p> <p><b>Domaine 2 : Les méthodes et outils pour apprendre</b> <u>Coopérer et mutualiser :</u> Organiser son travail dans le cadre d'un groupe pour élaborer une tâche commune Mettre à la disposition des autres ses compétences et connaissances</p> <p><b>Domaine 5 : Les représentations du monde et l'activité humaine</b> <u>Se repérer dans le temps</u> Mettre en relation des faits d'une époque <u>Se repérer dans l'espace</u> Situer des lieux et des espaces les uns par rapport aux autres</p>

# Deux diplomates



Un tapis ottoman

Le globe donne une série d'indications sur les lieux et nous montre le partage du Nouveau Monde entre les deux puissances coloniales émergentes (Espagne et Portugal). Le peintre aurait volontairement fait des fautes d'orthographe, dont le but serait de signifier le désordre du tableau et de symboliser le trouble du monde.

Un luth, symbole d'harmonie, mais une corde du luth a sauté...

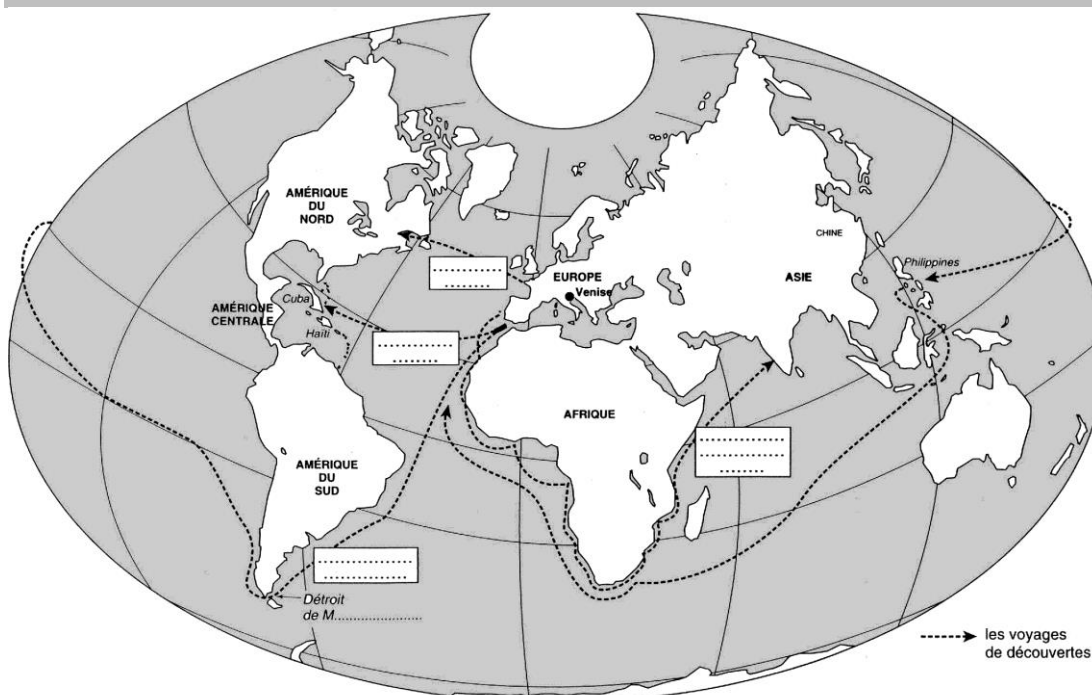
# 1) La première mondialisation :

## Le monde au temps de Charles Quint et Soliman le Magnifique

Comment l'Europe du XVI<sup>e</sup> siècle s'ouvre-t-elle plus au monde ?



### Groupe 1 : L'ouverture sur le monde : les voyages d'exploration



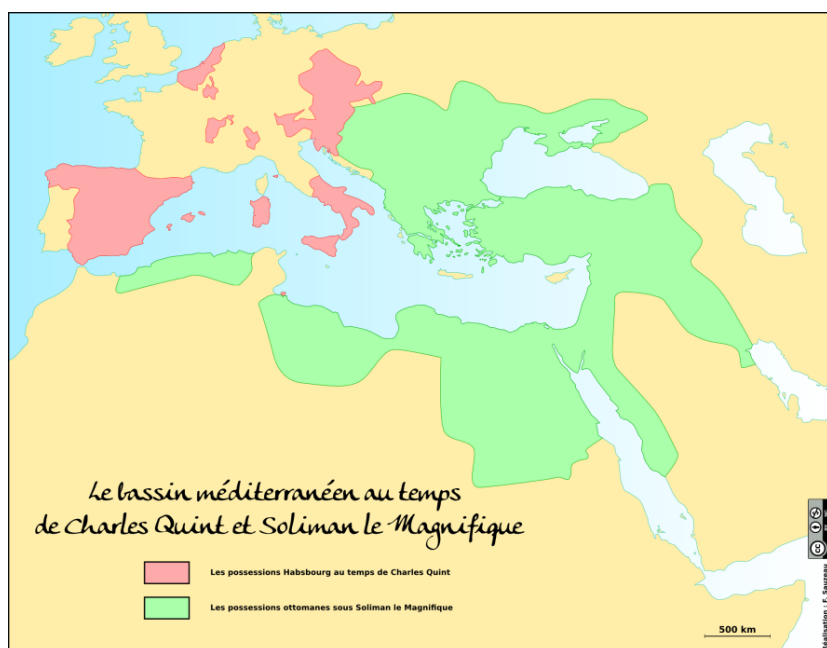
Complétez les noms des voyageurs et les dates des voyages à l'aide de la carte 1 p 118

#### Préparez votre résumé :

Relevez les causes et les motifs des voyages d'exploration.

Faites le récit du voyage de Christophe Colomb

### Groupe 2 : La confrontation de vastes empires en formation



Colorier en vert les possessions de Soliman et en rouge les possessions en Europe de Charles Quint au 16<sup>ème</sup> siècle à l'aide de la carte 1 p 125

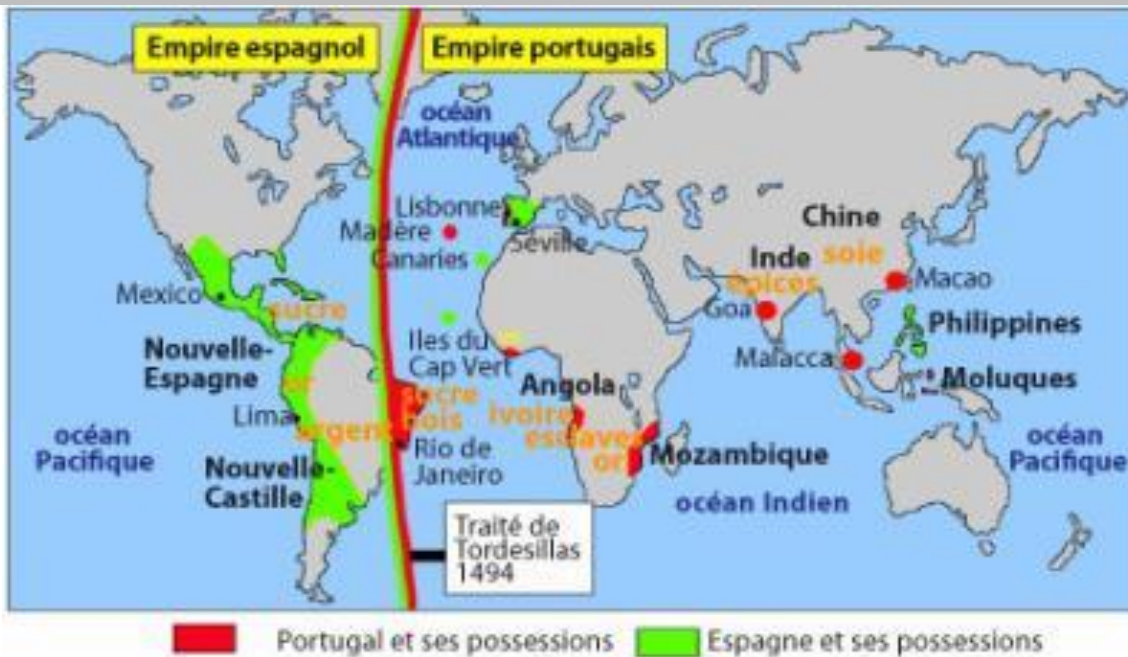
#### Préparez votre résumé :

Présentez l'empire de Charles Quint.

Que souhaite-t-il ?

A qui se heurte-t-il ?





Colorier en vert les possessions espagnoles et en rouge les possessions portugaises après 1494 à l'aide de la carte 1 p 130

Préparez votre résumé : Complétez la trace écrite :

Les conquêtes de ..... permettent de mettre en place un empire .....l en Amérique et de christianiser les Indiens ([dossier 2](#)).

Les ports européens de ..... sont les nouveaux centres des échanges avec le **Nouveau Monde** au XVI<sup>e</sup> siècle. Le commerce atlantique et de la mer du Nord devient plus important que le commerce par la Méditerranée. L'or et l'argent du Nouveau Monde affluent en Europe. Des colons s'installent dans les ..... ([doc. 1 p. 130](#)) et obligent les Indiens à travailler pour eux. La population indienne est décimée à cause .....

**Conclusion : Le XVI<sup>e</sup> siècle participe déjà en partie du phénomène de mondialisation**

## Programme

### Les transformations de l'Europe Humanisme, réformes et conflits religieux

#### Principaux repères chronologiques à construire

- 1517 : Luther publie ses 95 thèses.

#### Faire comprendre les transformations de l'Europe

L'Europe connaît des changements qui expliquent que l'on la désigne au XVI<sup>e</sup> siècle par le terme « d'Europe » et de moins en moins par celui de « chrétienté » (*christianitas*). Elle se définit certes en opposition à l'empire Ottoman, mais aussi par un ensemble de traits qui expliquent à long terme que l'Europe devienne au XVIII<sup>e</sup> siècle le lieu de l'affirmation de la liberté individuelle : le centrage sur l'homme opéré par la Renaissance et l'humanisme, la naissance du pluralisme religieux à l'intérieur du monde chrétien, le renforcement d'États susceptibles de garantir l'ordre et la paix civile à l'intérieur de leurs frontières.

On pourra faire comprendre cela aux élèves en suivant la destinée de grands personnages saisis à des moments-clefs : Luther, qui offre l'avantage d'être confronté à Charles Quint lors de la Diète de Worms, Erasme, dont on pourra faire comprendre pourquoi il est dit « prince des humanistes » régnant sur la « République des Lettres », ainsi qu'une figure d'artiste et de scientifique, Léonard de Vinci offrant ici un raccourci saisissant. Erasme s'oppose à Luther, Léonard de Vinci a passé ses dernières années auprès de François I<sup>er</sup> : cela peut offrir des points de départ utiles.

## Les transformations de l'Europe : Humanisme, réformes et conflits religieux.

## Quels sont les bouleversements scientifiques, culturels, artistiques et religieux ?

Mise en activités des élèves et Documents distribués	Apport de l'enseignant et Trace écrite	Principales compétences travaillées
<p>Documents distribués : une fiche de questions par groupe (+ fiche de documents pour les groupes 1 et 2)</p> <p><b>Travail de groupe</b> Les élèves sont répartis en 6 groupes (2 sur le thème 1 niveau le plus facile, 2 sur le thème 2 niveau intermédiaire, 2 sur le thème 3 niveau plus difficile)</p> <p>Ils ont des questions du manuel à traiter (voir la fiche synthèse) Ils ont aussi chacun une fiche d'exercices à compléter</p> <p>Ceux qui passent à l'oral font un résumé puis servent « d'aide – prof » lorsque le professeur montre les diapositives du power point qui permettent de corriger les fiches de questions sur les exercices.</p>	<p>Présentation du thème à partir du tableau « les ambassadeurs »</p> <p><b>Trace écrite : Carte mentale à compléter par les élèves</b></p> <p><b>Appui prof pour la carte mentale avec une idée des mots à inscrire :</b> Au centre : XVe et XVIe siècles</p> <p><b>Groupe 1 : Les bouleversements scientifiques (niveau plus facile)</b> Nicolas Copernic / la Terre tourne autour du Soleil (<b>héliocentrisme</b>), André Vésale / l'anatomie humaine + la dissection Gutenberg / l'imprimerie / 1455 / diffusion +++ / XVIe siècle, environ 150 millions de livres</p> <p><b>Groupe 2 : Les changements culturels et artistiques (niveau intermédiaire)</b> <b>Humanisme</b> / modèles de l'Antiquité / gout de l'apprentissage / voyages Érasme et Montaigne + réseau de lettrés <b>Renaissance</b> / style artistique / naît en Italie / modèle antique / perspective / toile mécènes (pape Jules II, prince Laurent le Magnifique, roi François Ier) Artistes (Léonard de Vinci, Raphaël ...)</p> <p><b>Groupe 3 : Les bouleversements religieux (niveau difficile)</b> crainte de la mort et de l'enfer corruption de l'Église (simonie et nicolaïsme) + indulgences <b>Réforme protestante</b> 1517, Martin Luther 95 thèses: l'Église protestante ou réformée. Jean Calvin à Genève le roi anglais Henri VIII + l'Église anglicane. Des guerres de religion opposent catholiques et protestants <b>Réforme catholique</b> réunion lors du concile à Trente en Italie l'Inquisition Ignace de Loyola fonde l'ordre des Jésuites en 1534 l'art baroque</p>	<p><b>Domaine 1 : Les langages pour penser et communiquer</b> <u>Analyser et comprendre un document</u> Extraire des informations pertinentes pour répondre à une question portant sur plusieurs documents, les classer, les hiérarchiser <u>Pratiquer différents langages en Histoire</u> Ecrire pour communiquer et échanger S'exprimer à l'oral pour penser, communiquer et échanger S'approprier un lexique spécifique en contexte Réaliser des productions cartographiques</p> <p><b>Domaine 2 : Les méthodes et outils pour apprendre</b> <u>Coopérer et mutualiser :</u> Organiser son travail dans le cadre d'un groupe pour élaborer une tâche commune Mettre à la disposition des autres ses compétences et connaissances</p> <p><b>Domaine 5 : Les représentations du monde et l'activité humaine</b> <u>Se repérer dans le temps</u> Mettre en relation des faits d'une époque <u>Se repérer dans l'espace</u> Situer des lieux et des espaces les uns par rapport aux autres</p>



# Deux humanistes du XVIe siècle

Un crucifix qui semble regarder le crâne

Le globe céleste

Objets représentant toutes les matières du « quadrivium » de l'éducation humaniste : arithmétique, musique, géométrie, astronomie

Un art du portrait élaboré et réaliste.

Le livre d'arithmétique ouvert à la page sur les « division ». En 1532 les guerres de religion poussent Hans Holbein à quitter la Suisse et à retourner à Londres

Un crâne en anamorphose, prouesse artistique + perspective + le crâne symbole de la mort, vient rappeler que tout n'est que « vanité » dans ce monde.

Voyages des ambassadeurs, à comparer avec ceux de Hans Holbein le Jeune dans toute l'Europe + en 1523 il a rencontré 1523 Erasme et en 1524 a découvert l'oeuvre de Léonard de Vinci (décédé en 1519) dans le Val de Loire.

Groupe 1 : Documents pour répondre aux questions sur Galilée



Pourquoi trouve-t-on tant d'instruments scientifiques dans le tableau des Ambassadeurs ?

Prenons l'exemple du scientifique Galilée afin de déterminer la nouvelle place de la science

En quoi Galilée remet-il en cause les certitudes des hommes du XVIe siècle ?

Au début du XVIIe siècle, le savant italien Galilée reprend la théorie de Copernic

« Le 7 janvier 1610, à une heure du matin, alors que j'explorais le ciel avec ma lunette. Jupiter se présenta à moi ; et parce que j'avais construit un instrument puissant, je pus apercevoir trois petites étoiles à côté de lui. Quelques jours plus tard, je découvre un 4e astre près de Jupiter. Nous n'avons plus seulement une planète tournant autour d'une autre tandis que l'ensemble tourne autour du soleil. Nous voyons de nos propres yeux quatre astres qui tournent autour de Jupiter comme la lune autour de la terre, tandis que l'ensemble tourne autour du soleil. »

D'après Galilée, Le messager des étoiles, 1610

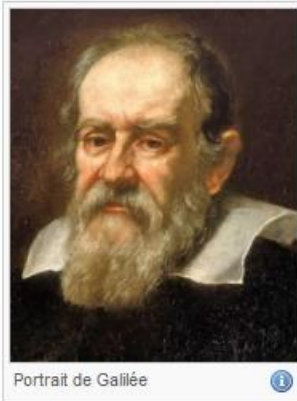
Galilée est un **physicien** et **astronome** italien, né en 1564 et mort en 1609.

Son vrai **nom**, en **italien**, est Galileo Galilei.

Biographie

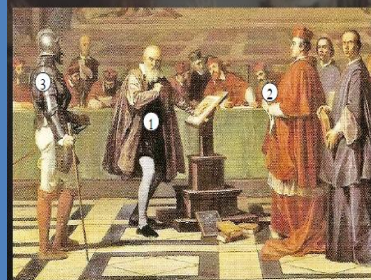
[modifier](#)

Intéressé très tôt par les **sciences**, Galilée **découvre** de nombreuses lois physiques comme celles de la **pesanteur**, de la **mécanique** et du **mouvement pendulaire**. En 1609, il réalise la première **lunette astronomique** avec laquelle il découvre les quatre plus **grands satellites** de Jupiter. Galilée a aussi **eu** l'idée de tourner le **télescope vers le ciel** pour observer les étoiles et autres objets **célestes**. À **partir** de 1623, Galilée publie des ouvrages dans lesquels il soutient les théories de Copernic, un **astronome** qui affirme que la Terre tourne autour du Soleil, et non le contraire. Condamné par l'église, il achève sa vie en **résidence surveillée**, près de **Florence**.



Portrait de Galilée

Le tribunal catholique de l'Inquisition condamne les conclusions coperniciennes de Galilée en 1616 puis en 1633.



- 1 Galilée
- 2 Clercs
- 3 Soldat

Galilée devant le Saint-Office au Vatican, Joseph-Nicolas Robert-Fleury, 1847



Les représentations de l'univers

Pour l'Eglise, la Terre, création divine, ne peut être qu'au centre de l'univers.

La nouvelle vision du monde finira lentement par s'imposer : la pensée scientifique des XVIe-XVIIe siècles a connu une révolution et a introduit une nouvelle conception du monde.



## Groupe 1 : Les bouleversements scientifiques

p 140-141

### Galilée

Dates : .....

Éléments de biographie

- .....

- .....

Que pense-t-il de la théorie de Copernic ?.....

Ses idées sont -elles acceptées à l'époque ? (Justifier).....

.....

Quand le seront-elles ?.....



## Groupe 2 : Documents pour répondre aux questions sur les changements culturels et artistiques



- Grands centres d'imprimerie
- Principaux centres humanistes
- Foyer de la Renaissance italienne (XV<sup>e</sup>-XVI<sup>e</sup> siècle)
- Diffusion de la Renaissance italienne
- Foyers de la Renaissance en Europe (XVI<sup>e</sup> siècle)

### Éléments de biographie d'Hans Holbein le Jeune :

1497 naissance de Hans Holbein, fils du peintre Hans Holbein l'Ancien à Augsbourg, en Allemagne

1515 déménagement de sa famille à Bâle (Suisse)

1516 réalisation du Portrait des Epoux Meyer (bourgmestre de la ville de Bâle)

1517 voyage à Lucerne (Suisse), petits travaux de décoration pour la ville

1518 probable voyage en Italie (Milan, Venise)

1519 retour à Bâle

1523 rencontre avec l'humaniste Erasme

1524 voyage en France où il découvre l'oeuvre de Léonard de Vinci (Val de Loire)

1526 voyage à Londres

1528 retour à Bâle où il achète une maison avec l'argent gagné à Londres

1532 les guerres de religion le poussent à retourner à Londres

1533 réalisation du tableau Les Ambassadeurs

1535 peintre royal à la cour d'Henri VIII (Angleterre)

1538 voyages en Europe pendant deux ans

1543 meurt de la peste à Londres

En France, Holbein découvre l'œuvre du peintre Léonard de Vinci qui est mort en 1519 dans le Val de Loire (à Amboise)



Autoportrait de Léonard de Vinci



Autoportrait d'Hans Holbein le Jeune, 1542



## Léonard de Vinci.



### La dame à l'hermine, Léonard de Vinci, 1490

[Le tableau de la Dame à l'hermine] est le « premier portrait moderne » de l'histoire. [...] La dame, Cecilia Gallerani est représentée alors qu'elle se détourne en un brusque mouvement, comme distraite par la venue de quelqu'un [...] et même le petit animal nous est montré en alarme comme effrayé par un événement tout proche.

D'après Pietro Marani, *Léonard de Vinci, une carrière de peinture*, Actes Sud – Motta, 2003

### Portrait de Ginevra Benci, Léonard de Vinci, 1474- 1476

Léonard distingue trois sortes de perspectives complémentaires : dans la première, [...] plus un objet s'éloigne de l'oeil, plus il diminue en taille. Léonard codifie mathématiquement cette pratique. [...] La seconde perspective, dite linéaire, consiste à définir « comment les objets doivent être achevés avec d'autant moins de minutie qu'ils sont éloignés ».

[Et enfin, dans la troisième perspective], les couleurs tendent à s'uniformiser à mesure que les objets s'éloignent.

D'après Jérémie Koering, *Léonard de Vinci*, Editions Hazan, Musée du Louvre, 2003



### La Vierge, l'Enfant Jésus et sainte Anne, Léonard de Vinci, vers 1508

Contrairement à ces prédécesseurs, Léonard est porté par une véritable ambition scientifique. Il complète sa connaissance superficielle de l'homme par l'analyse de la structure interne des corps. [...] Lorsqu'il analyse le bras, il dessine d'abord l'os, puis il ajoute les muscles, les veines, les nerfs jusqu'à la peau.

D'après Jérémie Koering, *Léonard de Vinci*, Editions Hazan, Musée du Louvre, 2003

### Autres artistes

Villa Rotonda, Palladio



Hatier 2010

architecture

Persée, Cellini



Belin 2010

sculpture

Les trois grâces, Botticelli



Hatier 2010

peinture



Groupe 2 : Les changements culturels et artistiques

Hans Holbein le Jeune, Les ambassadeurs

Lecture de sa biographie.

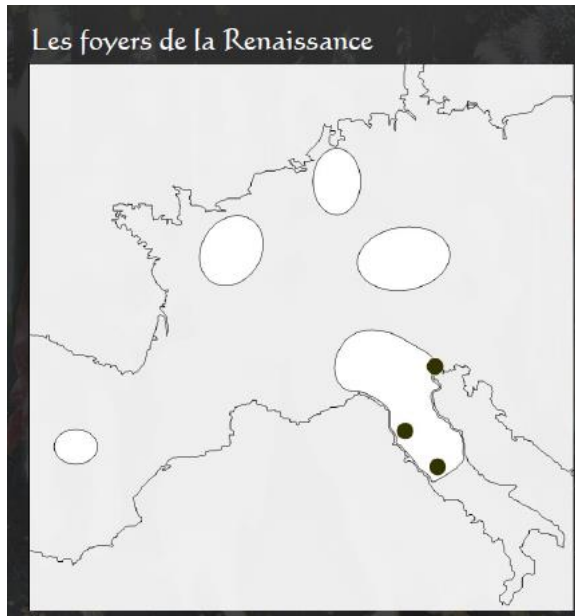
Relève les lieux où il a habité. Que remarques-tu ?



Résume les principales influences artistiques relevées dans ce tableau d'Hans Holbein le Jeune

Holbein s'inspire de différentes influences artistiques comme celles de ..... découvert lors de son voyage en ..... en 1524.

On y retrouve les principaux apports de la Renaissance : le travail sur le ....., sur la ..... et l'approche ..... de l'art.



Légende :

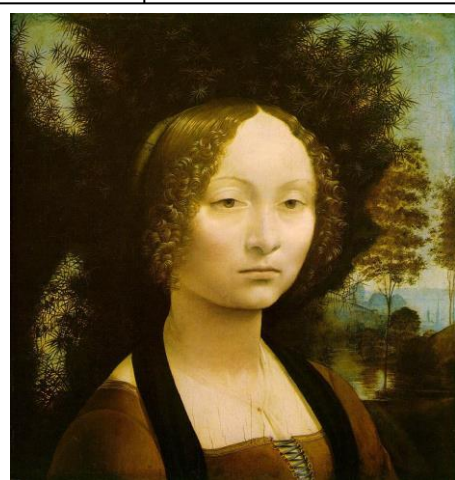
Les foyers de la renaissance italienne

Les foyers de la renaissance européenne (Carte p 136)

Grandes villes de la renaissance

Quelles sont les 4 nouveautés de la renaissance ? (p 142)

- .....
- .....
- .....
- .....



ège Paul Val



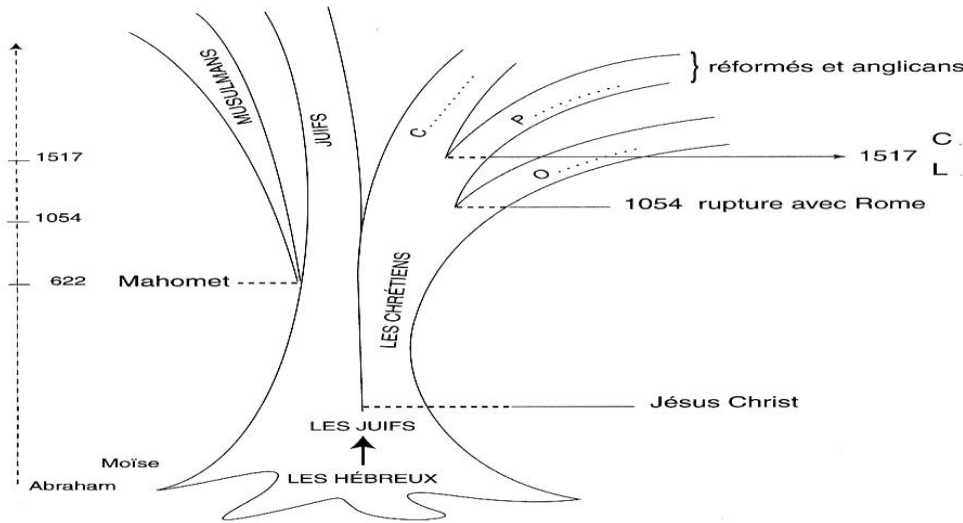


# Groupe 3 : les bouleversements religieux

Document 1 p 156

Chrétiens	Les protestants	Les catholiques
Comment assurer son salut ?		
Combien y a-t-il de sacrements ?		
Faut-il obéir au pape ?		
Quel est la langue de la Bible ?		
Comment s'appelle le lieu de culte ?		
Qui guide les fidèles ?		

## 1. Les grandes religions monothéistes



Compléter les éléments manquants dans la branche « chrétienne »

Carte 1 p 149

## 2. Carte des religions en Europe au XVI<sup>e</sup> siècle

- Chrétiens catholiques
- Luthériens
- Calvinistes
- Anglicans
- Chrétiens orthodoxes. – Musulmans

◆ **Écrire** le nom des foyers religieux dans les cadres : Rome, Wittenberg, Genève, Londres.

◆ **Étudier** la carte.  
Où sont situés :  
- la plupart des États gagnés par la Réforme ?  
- la plupart des États restés catholiques ?

◆ **Rechercher** pourquoi la France a connu des guerres de religion ?

## Programme

**L'évolution du pouvoir royal** Du Prince de la Renaissance au roi absolu (François Ier, Henri IV, Louis XIV)

### Principaux repères chronologiques à construire

- 1598 : l'Édit de Nantes.
- 1661-1715 : le règne de Louis XIV.

### Montrer l'évolution du pouvoir royal

L'étude de l'évolution de la figure du pouvoir royal (« du prince de la Renaissance au roi absolu ») avec les figures de François Ier, Henri IV et Louis XIV s'inscrit dans cette perspective.

Elle permet de montrer que cette évolution ne se fait pas sans crises ni retours en arrière (l'assassinat d'Henri IV, la révocation de l'Édit de Nantes en 1685).

On pourra filer le thème de la noblesse :

- François Ier, roi humaniste parmi les nobles.
- Henri IV, roi de consensus contre les factions nobles.
- Louis XIV, roi guerrier maître de la noblesse.

La religion ou l'image du prince montrant la progressive glorification du prince sont aussi des entrées possibles, ainsi que le thème du roi bâtisseur (de châteaux, mais aussi de places fortes).

## L'évolution du pouvoir royal.

Comment le pouvoir royal devient-il absolu au XVII<sup>e</sup> siècle ?

Mise en activités des élèves et Documents distribués	Apport de l'enseignant et Trace écrite	Principales compétences travaillées
<p>Document distribué : une trace écrite sous forme de tableau à compléter</p> <p><b>Travail de groupe</b>  <b>1. François Ier</b>  <b>2. Henri IV</b>  <b>3. Louis XIV:</b></p> <p>Les élèves sont répartis en 6 groupes (2 sur le thème 1 niveau le plus facile, 2 sur le thème 2 niveau difficile, 2 sur le thème 3 niveau intermédiaire)</p> <p>Ils ont des questions à répondre sur le manuel (voir la fiche synthèse) Ils ont aussi chacun les lignes du tableau de synthèse à compléter</p> <p><b>Ils préparent une analyse HDA du tableau de la fiche (+ 1 h salle info ou DM maison)</b></p> <p><b>Exposé facultatif supplémentaire sur Versailles</b> (p 171 + fiche méthode de l'exposé)</p>	<p>Présentation du thème à partir du tableau « les ambassadeurs »</p> <p><b>Trace écrite : tableau de synthèse corrigé par les groupes</b></p> <p>Eléments de correction :</p> <p><b>Construire la figure royale</b>  Quels sont les grands aspects de son règne ?  <u>François Ier :</u>  roi chevalier : victorieux à Marignan en 1515  roi humaniste et mécène (châteaux de la Loire, Fontainebleau, Chambord ;  protège Léonard de Vinci)  <u>Henri IV :</u>  ancien prince protestant,  en 1598 : Edit de Nantes, paix entre catholiques et protestants  <u>Louis XIV :</u>  impose la religion catholique  agrandit le royaume par des guerres  roi protecteur des Arts (Molière) + artistes « courtisans »  roi bâtisseur (Château de Versailles)= incarne la gloire et la puissance du roi  <b>Construire l'Etat absolu</b>  En quoi a-t-il renforcé le pouvoir du roi ?  <u>François Ier :</u>  roi sacré, catholique  se fait appeler « Majesté » et gouverne avec la seule aide d'un conseil privé (dossier 1).  impose le français comme langue administrative  <u>Henri IV :</u>  roi sacré après s'être converti au catholicisme  gouverne avec des conseillers  rétablit la paix religieuse (dossier 2).  <u>Louis XIV :</u>  roi sacré à Reims + reçoit son pouvoir de Dieu en 1661, à la mort de Mazarin, il décide de gouverner seul.  il veut être informé et décider de tout. des intendants exécute ses décisions dans les provinces (dossier 3). Les parlements veillent au respect des lois fondamentales, en exerçant des remontrances. Il contrôle les journaux et les livres ; il peut punir et envoyer en prison sans aucun jugement par lettre de cachet.</p>	<p><b>Domaine 1 : Les langages pour penser et communiquer</b>  <u>Analyser et comprendre un document</u>  Extraire des informations pertinentes pour répondre à une question portant sur plusieurs documents, les classer, les hiérarchiser  <u>Pratiquer différents langages en Histoire</u>  Ecrire pour communiquer et échanger  S'exprimer à l'oral pour penser, communiquer et échanger  S'approprier un lexique spécifique en contexte  Réaliser des productions cartographiques</p> <p><b>Domaine 2 : Les méthodes et outils pour apprendre</b>  <u>Coopérer et mutualiser :</u>  Organiser son travail dans le cadre d'un groupe pour élaborer une tâche commune  Mettre à la disposition des autres ses compétences et connaissances</p> <p><b>Domaine 5 : Les représentations du monde et l'activité humaine</b>  <u>Se repérer dans le temps</u>  Mettre en relation des faits d'une époque  <u>Se repérer dans l'espace</u>  Situer des lieux et des espaces les uns par rapport aux autres</p>

Supports vidéos : Versailles et Fontainebleau

# Deux ambassadeurs



Jean de Dinteville, ambassadeur de France nommé par François 1er à Londres pour obtenir le soutien de Henri VIII contre l'Empire de Charles Quint. Son manteau est court car il est ambassadeur de « robe courte » (détenteur de pouvoir politique).

George de Selve a 25 ans ; il est évêque de Lavaur (Tarn) et diplomate : il est donc ambassadeur en « robe longue » (détenteur de pouvoir religieux).



III/ L'évolution du pouvoir royal. Comment le pouvoir royal devient-il absolu au XVII<sup>e</sup> siècle ?

	François Ier	Henri IV	Louis XIV
	Groupe 1 + p 164-165	Groupe 2+ p 166-167	Groupe 3 + p 168-169
	 <p>peinture de Jean Clouet vers 1530</p>	 <p>peinture de Frans Pourbus le Jeune, XVII<sup>e</sup>s</p>	 <p>peinture de Hyacinthe Rigaud en 1701.</p>
	Le prince de la renaissance	Le pacificateur	Le roi absolu
Dates de règne	.....	.....	.....
<b>Construire la figure royale</b> Quels sont les grands aspects de son règne ?	..... ..... ..... ..... .....	..... ..... ..... ..... .....	..... ..... ..... ..... .....
<b>Construire l'Etat absolu</b> En quoi a-t-il renforcé le pouvoir du roi ?	..... ..... ..... ..... ..... ..... ..... ..... .....	..... ..... ..... ..... ..... ..... ..... ..... .....	..... ..... ..... ..... ..... ..... ..... ..... .....
Symbole et devise	 <p><i>Nutrisco et extinguo</i> « je m'en nourris et je l'éteins » La salamandre symbolise le pouvoir sur le feu donc sur les hommes et sur le monde</p>	 <p><i>Duo protegit unus</i> « un seul en défend deux » Un même glaive défend les deux royaumes : Navarre et France</p>	 <p><i>Nec pluribus impar</i> « Au dessus de tout » Le soleil renvoie à Apollon, dieu de la paix et des Arts, brille au-dessus de tous</p>

## Conclusion

1h

Remobilisation des acquis

Vérification des savoirs à l'aide de la fiche d'objectifs

Correction des 3 questions de synthèse de la fiche d'objectifs

## Evaluation sommative

1h