



IA-IPR



MINISTÈRE  
DE L'ÉDUCATION NATIONALE,  
DE L'ENSEIGNEMENT SUPÉRIEUR  
ET DE LA RECHERCHE



# Construire la notion de ville en géographie Cycles 3 et 4

Catherine Barruel  
Françoise Diot  
Sylvain Lancelot

Camille Vialatte  
Stéphane Bicheler  
Juin 2016

GRD HG  
Académie  
de Lyon



**Au cycle 3, comment s'enrichit  
la notion de ville dans le  
nouveau programme de  
géographie ?**



D'une approche descriptive de la ville en partant de l'espace vécu et du territoire du quotidien des élèves (CM1-CM2).  
« Comment j'habite la ville? »



A une approche plus large en 6<sup>ème</sup> : « Comment les hommes habitent-ils une grande ville dans le monde? »

- Confrontation de deux situations géographiques : il s'agit de comparer une grande ville du Nord et une grande ville d'un pays en développement/émergent ?
- Une complexification des démarches en 6<sup>e</sup> : mise en relation de plusieurs phénomènes explicatifs ( richesse/pauvreté par exemple)

Cycle 3

**La ville  
aux CM1-CM2**

Enjeux pédagogiques

- ✓ le point de départ du « Je » et de l'espace vécu pour aller progressivement vers « l'Autre » en repérant différents lieux
- ✓ la pratique des territoires par les élèves à travers la notion « habiter »

Cycle 4

Repères annuels de programmation

- ✓ découvrir le(s) lieu(x) où j'habite (T1CM1)
- ✓ se loger, travailler, se cultiver, avoir des loisirs en France [...] dans des espaces urbains (T2CM1)
- ✓ se déplacer au quotidien [...] et de ville en ville en France, en Europe et dans le monde (T1CM2)
- ✓ mieux habiter : favoriser la place de la « nature » en ville, habiter un écoquartier (T3CM2)

Les pratiques de l'espace de vie au quotidien dans la ville [et éventuellement son quartier]

**Habiter les espaces urbains**

**La mobilité**  
se déplacer au quotidien et de ville en ville

**Le développement durable**  
vers le mieux habiter

Démarches et compétences travaillées privilégiées

- ✓ approche concrète surtout descriptive par la lecture de cartes et de photographies
- ✓ appréhender la notion d'échelle afin de se repérer et d'expliquer

Cycle 3

**La ville en 6<sup>e</sup>**

Cycle 4

Enjeux pédagogiques

- ✓ le « saut » de la 6<sup>e</sup> : de la posture d'un enseignant de la transversalité à celle d'un enseignant expert, l'explicatif plus ambitieux, parcours à l'échelle mondiale de l'altérité (repérage)
- ✓ continuité : la notion « habiter » comme entrée concrète dans l'espace urbain

Repères annuels de programmation

- ✓ habiter une métropole : les métropoles et leurs habitants (T1)

**Habiter une grande ville**

**Les fonctions urbaines**  
économiques, sociales, politiques et culturelles

**La variété de ses espaces et de ses flux**  
caractériser centre et périphérie

**Une grande ville de pays développé et une de pays en développement (ou émergent)**  
caractérisation : analogies et différences

**Une diversité des habitants**  
cohabiter dans la ville (résidents et non-résidents)

Démarches et compétences travaillées privilégiées

- ✓ situer des lieux les uns par rapport aux autres en utilisant les échelles géographiques (repérage)
- ✓ comprendre des documents plus variés : paysages, témoignages, cartes à différentes échelles...



## Exemple de remobilisation des acquis de CM1-CM2 au début de la leçon « Habiter une grande ville »

### Acquis à réactiver :

**T2 CM1** Se loger, travailler, se cultiver, avoir des loisirs en France

**T1 CM2** Se déplacer

	Ville	Campagne
Se loger	Immeuble/ maison	Maison individuelle
Travailler	Bureaux/zones industrielles.	Agriculture/commerces simples
Se cultiver/avoir des loisirs	De nombreux lieux de loisirs.	Moins de lieux de loisirs
Se déplacer	Voiture/métro/tra mway	voiture

Reprise des  
entrées des  
programmes des  
deux 1<sup>ère</sup> années  
du cycle 3

Les élèves doivent classer une  
série de termes descriptifs dans le  
tableau afin de caractériser/décrire  
ce qu'est une ville/campagne

### Compétences travaillées

- *Se repérer dans l'espace: construire des repères géographiques.*
- *Pratiquer différents langages*

→ Domaines 1, 2 et 5 du socle

**Consigne : Indique ce qui permet de décrire la ville ou la campagne.**

**Différenciation possible.**

- Compléter un tableau avec des informations données (ou étiquettes)
- Compléter par soi même un tableau vide
- Ou partiellement renseigné



# Un exemple d'étude de cas en 6<sup>ème</sup>

## Habiter une grande ville, Chicago

### Compétences travaillées

\* *Raisonnement, justification d'une démarche et des choix effectués.*

Poser/se poser des questions formuler des hypothèses. Vérifier, justifier.

\* *Pratiquer différents langages.*

S'exprimer à l'oral pour penser communiquer et échanger.

Ecrire pour structurer sa pensée

→ Domaines 1, 2 et 5 du socle

### Objectifs de l'EDC :

**Caractériser une grande ville** en insistant

- sur ses fonctions économiques, sociales, politiques et culturelles;
- la variété des espaces et des flux;
- La diversité des habitants.

Problèmes et contraintes des grandes villes, réponses apportées envisagées

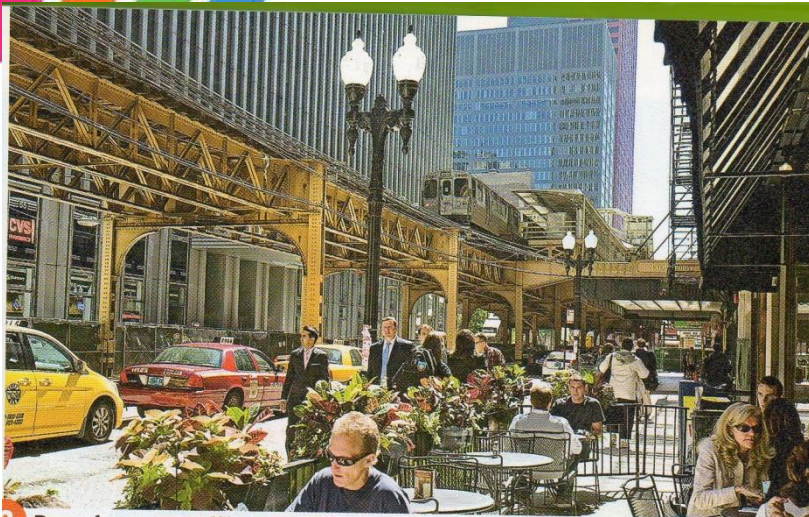
Analogies et différences PD /PED

### Différenciation possible.

Proposer un étayage pour mieux comprendre la photographie (aide au repérage des lieux et des activités).

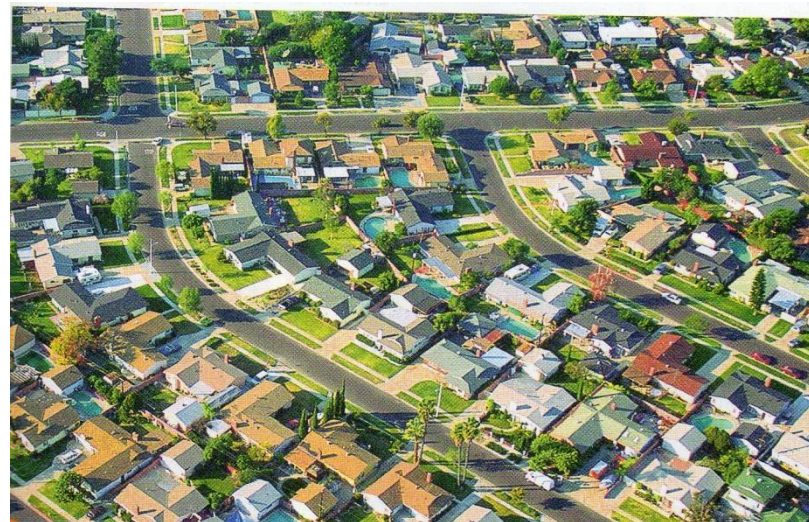
Raccourcir le texte.

Proposer quelques éléments du tableau à compléter



Chicago: le centre ville

**Habiter une grande ville**



Chicago: une banlieue récente

## Dossier documentaire de l'étude de cas à l'échelle locale

**Les fonctions urbaines économiques, sociales, politiques et culturelles**

**La variété de ses espaces et de ses flux caractériser centre et périphérie**

**Une diversité des habitants cohabiter dans la ville (résidents et non-résidents)**

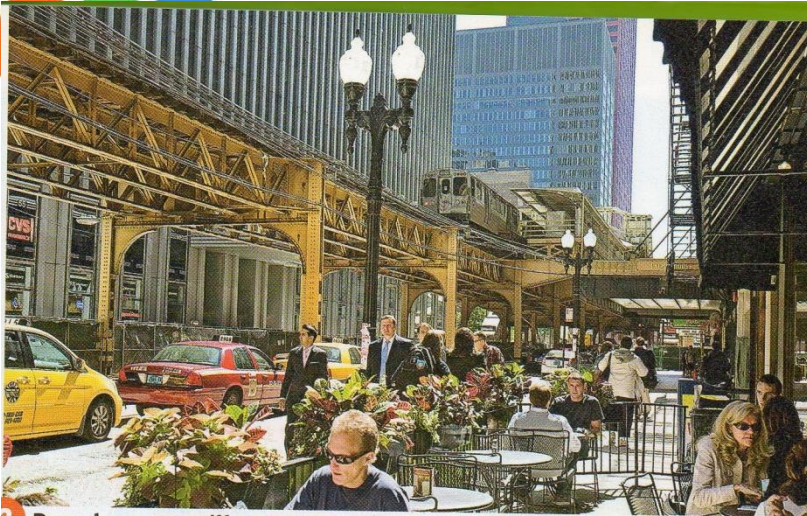
Remarque :  
Un 3<sup>e</sup> paysage de quartier pauvre pourrait être étudié

« À partir des années 1950, avec le développement de l'automobile, les classes aisées et moyennes quittent le centre de Chicago pour s'installer dans les banlieues qui s'étalent. La ville connaît alors une importante crise économique et sociale: les quartiers abandonnés par les Blancs deviennent des ghettos où se concentrent les Afro-américains, les Asiatiques et les Hispaniques. Depuis les années 1990, Chicago gagne à nouveau des habitants. Les quartiers du centre-ville sont rénovés et attirent de nouveau une population de classe moyenne ou bourgeoise. Les appartements du front de lac connaissent notamment un certain succès. Le centre de Chicago (le Loop) est le deuxième plus important quartier des affaires des États-Unis après Manhattan à New York. Il est relativement facile de se repérer dans Chicago, étant donné que les rues sont construites suivant un schéma rectangulaire. »

D'après la revue en ligne [www.techno-science.net](http://www.techno-science.net)

Chicago: une grande ville





## Analyse d'un paysage du centre :

A partir de la photographie  
vous complétez  
la première colonne du  
tableau.

Une diversité des habitants  
cohabiter dans la ville (résidents et  
non-résidents)

La variété de ses espaces  
et de ses flux .  
caractériser centre et périphérie

Les fonctions urbaines  
économiques, sociales, politiques  
et culturelles

	Observation et description	Questions	Vérifier/Justifier
<b>Le centre</b>			
Diversité des habitants	Hommes en costume. Hommes en sweat. Femmes en tailleurs Femme en anorak	<i>Qui sont les habitants ?</i> Hommes/femmes d'affaires ? Chauffeurs de taxis. Touristes Résidents	
Variété des moyens de transports	Taxis, trains, à pied	<i>Comment se déplacent les habitants ?</i>	
Bâtiments et leurs fonctions	Grands immeubles/ gratte-ciels Immeubles avec cafés /restaurants	<i>Quelles sont les activités des habitants ?</i> Résider Travail (bureaux) Loisirs.	



Chicago: une banlieue récente

## Analyse d'un paysage de banlieue : même consigne.

**Les fonctions urbaines**  
économiques, sociales, politiques  
et culturelles

**Une diversité des habitants**  
cohabiter dans la ville (résidents et  
non-résidents)

**La variété de ses espaces  
et de ses flux**  
caractériser centre et périphérie

### La périphérie

Bâtiments et leurs fonctions	Maisons individuelles avec piscines.	<i>Quelles sont les activités des habitants de la périphérie ?   résidence</i>	
Diversité des habitants	Maisons avec piscines	<i>Qui sont les habitants ? Les résidents du quartier plutôt aisés</i>	
Variété des moyens de transports	Voitures avec la présence des routes	<i>Comment se déplacent les habitants ?</i>	

# Vérification des hypothèses d'après le texte

	Observation et description	Hypothèses :	Vérifier/Justifier
<b>Le centre</b>			
Diversité des habitants	Hommes en costume. Hommes en sweat. Femmes en tailleurs Femme en anorak	<i>Qui sont les habitants ?</i> Hommes/femmes d'affaires ? Chauffeurs de taxis. Touristes Résidents	A souligner en rouge dans le texte
Variété des moyens de transports	Taxis, trains, à pied	<i>Comment se déplacent les habitants ?</i>	Pas d'information dans le texte mais « se déplacer » déjà vu en CM1-2
Bâtiments et leurs fonctions	Grands immeubles/ gratte-ciels Immeubles avec cafés /restaurants	<i>Quelles sont les activités des habitants ?</i> Résider Travail (bureaux) Loisirs.	A souligner en rouge dans le texte
<b>La périphérie</b>			
Bâtiments et leurs fonctions	Maisons individuelles avec piscines.	<i>Quelles sont les activités des habitants de la périphérie ?</i> ppt résidence	A souligner en bleu dans le texte
Diversité des habitants	Maisons avec piscines	<i>Qui sont les habitants ?</i> Les résidents du quartier plutôt aisés	
Variété des moyens de transports	Voitures avec la présence des routes	<i>Comment se déplacent les habitants ?</i>	

l'automobile »

« À partir des années 1950, avec le développement de l'automobile, les classes aisées et moyennes quittent le centre de Chicago pour s'installer dans les banlieues qui s'étalent. La ville connaît alors une importante crise économique et sociale: les quartiers abandonnés par les Blancs deviennent des ghettos où se concentrent les Afro-américains, les Asiatiques et les Hispaniques. Depuis les années 1990, Chicago gagne à nouveau des habitants. Les quartiers du centre-ville sont rénovés et attirent de nouveau une population de classe moyenne ou bourgeoise. Les appartements du front de lac connaissent notamment un certain succès. Le centre de Chicago (le Loop) est le deuxième plus important quartier des affaires des États-Unis après Manhattan à New York. Il est relativement facile de se repérer dans Chicago, étant donné que les rues sont construites suivant un schéma rectangulaire. »

D'après la revue en ligne  
www.techno-science.net



## *Tâche finale : rédiger une trace écrite*

Consigne : A partir du tableau, décrivez les espaces de la ville de Chicago.

### **Différenciation possible dans la classe.**

- Texte libre.
- Décrire le centre puis la banlieue.
- 3 questions pour un étayage supplémentaire : qui sont les habitants ? Quelles sont les activités de cet espace ? Comment les habitants se déplacent-ils ?
- Proposer de faire un schéma plutôt qu'un texte.



## Travailler la **tâche cartographique** d'un cycle à l'autre : des continuités fortes

- Complexification de la démarche avec une abstraction croissante au cours des années de collège.

<b>Compétences travaillées en 6<sup>ème</sup> en continuité avec les CM1/CM2</b>	<b>Des compétences à consolider et à complexifier au cycle 4</b>
Réaliser ou compléter des productions graphiques.	<b><i>Réaliser</i> des productions graphiques <b>et cartographiques.</b></b>
Nommer et localiser un lieu dans un espace géographique.	<b><i>Nommer, localiser <u>et</u> caractériser un lieu dans un espace géographique.</i></b>
Nommer, localiser et caractériser des espaces.	Nommer, localiser et caractériser des espaces <b>plus complexes.</b>
Situer des lieux et des espaces les uns par rapport aux autres.	Situer des lieux et des espaces les uns par rapport aux autres.

## Un exemple de tâche cartographique en 6<sup>e</sup>

Objectifs : identifier et caractériser la variété des espaces et des fonctions d'une grande ville

Compléter la coupe schématique d'une grande ville

compétences travaillées :

- se repérer dans l'espace  
nommer, localiser et caractériser un lieu dans un espace  
situer des lieux et des espaces les uns par rapport aux autres

→ domaine 5 du socle

- pratiquer différents langages (ici passer de la photographie à la schématisation)

→ domaine 1 du socle

Consignes :

1/ sur cette photographie, reconnais les formes des 2 types principaux de bâtiments aux 1<sup>er</sup> et 2<sup>e</sup> plans.

2/ quelles sont les fonctions des bâtiments 3, 4, 6 et 7 ?

3/ Quelle peut être la fonction des bâtiments au 1<sup>er</sup> plan ? Pourquoi ?

4/ Quels sont donc les deux types d'espaces visibles ici ?

Reporte-les sur la coupe schématique

5/ Donne un titre à la coupe schématique.



Tourville (Canada) | Rue de Toronto | Appartement Centre | City Tower | Habitat 67 (Paris) | Centre ville | Zone d'habitat | Barrière pavillonnaire



Remarque : le 3<sup>e</sup> plan peut être exploité ultérieurement

Une progressivité dans les compétences cartographiques

- Une première schématisation de l'espace
- Une 1<sup>er</sup> appropriation des règles simples de la cartographie
- Faible niveau d'abstraction : le schéma se situe à hauteur des yeux.

Remarque : d'autres travaux cartographiques sont possibles : schémas de paysages permettant une première approche du langage cartographique, par exemple



**Au cycle 4, comment  
s'enrichit  
la notion de ville dans  
le nouveau programme  
de géographie ?**

Cycle 3

Cycle 4

## La ville en 5<sup>e</sup>

### Enjeux pédagogiques

- ✓ pas d'entrée directe dans la notion
- ✓ le changement global permet d'aborder l'urbanisation généralisée
- ✓ en CM2 le thème du « mieux habiter » déjà étudié (place de la nature dans la ville et un écoquartier).

### Repères annuels de programmation

- ✓ prévenir les risques, s'adapter au changement global (T3)

Le changement global

L'urbanisation généralisée

Risques notamment industriels

Pression sur les ressources

Pollution et déchets

Vulnérabilité



Cycle 3

Cycle 4

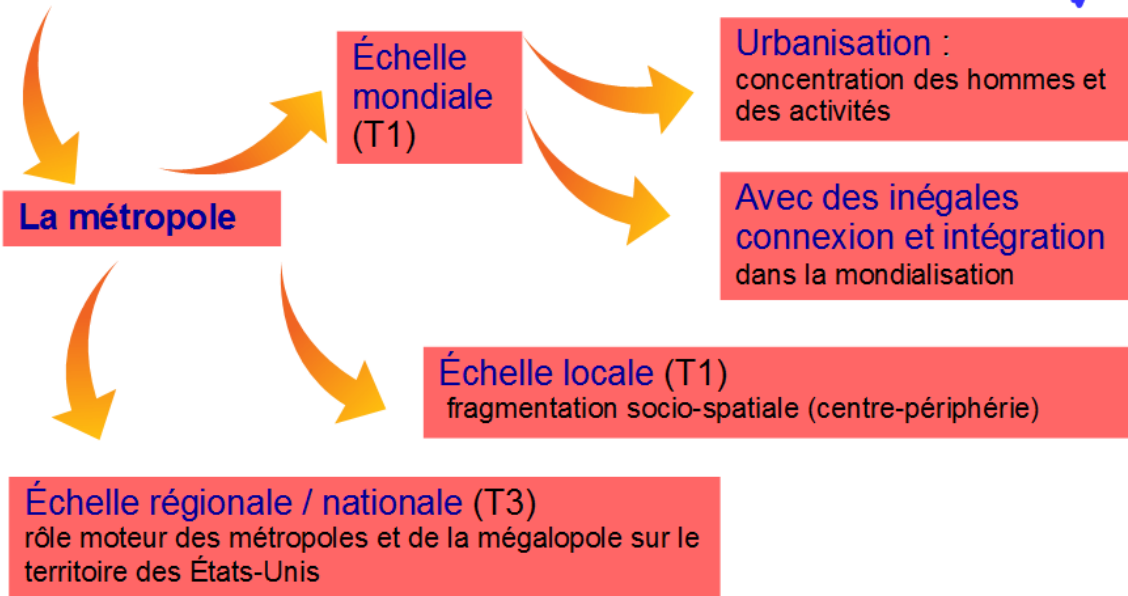
## La ville en 4<sup>e</sup>

### Enjeux pédagogiques

- ✓ le « saut » notionnel : de la grande ville à la métropole avec un rôle de commandement par des effets cumulatifs et réticulaires (la mondialisation comme facteur explicatif de la forme urbaine)
- ✓ la hiérarchie entre les métropoles à différentes échelles et à l'échelle intra-urbaine (centre-périérie) → enrichissement lexical important : types d'espaces, paysages....

### Repères annuels de programmation

- ✓ l'urbanisation du monde : espaces et paysages de l'urbanisation (géographie des centres et des périphéries), des villes inégalement connectées aux réseaux de la mondialisation (T1) [...]
- ✓ des espaces transformés par la mondialisation : [...] le territoire des États-Unis [...] (T3)



### Démarches et compétences travaillées privilégiées

- ✓ se repérer dans l'espace et raisonner : raisonner en construisant des repères géographiques (utiliser des représentations multiscales) à travers deux études de cas de métropoles, le territoire des États-Unis ...
- ✓ réaliser des productions graphiques et cartographiques

Cycle 3

Cycle 4

## La ville en 3<sup>e</sup>

### Enjeux pédagogiques

- ✓ consolidation d'une notion enrichie par l'étude des problématiques de l'aménagement du territoire (sa dimension prospective ici non abordée)
- ✓ le territoire urbain à travers l'aire urbaine et son influence à différentes échelles
  - mobilisation de la notion de métropole en lien avec la mondialisation
- ✓ attendus de fin cycle 4 et repérage de 3<sup>e</sup> au programme : France et Union européenne

### Repères annuels de programmation

- ✓ dynamiques territoriales de la France contemporaine : les aires urbaines [...] d'une France mondialisée (T1)
- ✓ pourquoi et comment aménager le territoire ? : [...] répondre aux inégalités croissantes entre territoires français à toutes les échelles (T2)

**L'aire urbaine en France**

**Étalement urbain**  
espaces centraux, péricentraux, périurbains, suburbains

**Influence**  
et rôle dans la production plus ou moins importants selon le rang de la ville

**Concentration**  
des activités de commandement

**L'aménagement du territoire**

**pour répondre aux inégalités urbaines**  
à toutes les échelles

### Démarches et compétences travaillées privilégiées

- ✓ identiques à la 4<sup>e</sup> mais raisonnement en utilisant plus d'échelles (5 niveaux)
- ✓ attendus de repérage pour le DNB : les principales métropoles françaises et de l'Union européenne



## Exemple d'une tâche cartographique en fin de 3e

Réaliser le **schéma d'une aire urbaine** à partir d'un ensemble de documents



### Compétences travaillées :

-Se repérer dans l'espace : nommer, localiser et caractériser un lieu

-Pratiquer différents langages, réaliser des productions graphiques et cartographiques

→ **Domaines 1 et 5**



### Objectifs :

Caractériser les différents espaces de l'aire urbaine

Réutiliser le vocabulaire géographique spécifique

Identifier les dynamiques internes aux aires urbaines

Comprendre et mémoriser l'aire urbaine.

## L'exemple de l'aire urbaine de Strasbourg

### Consignes :

- Localise Strasbourg dans l'espace national
  - Identifie et nomme, d'après le texte, pour chaque photo, l'espace urbain représenté.
  - Complète la 1<sup>er</sup> partie de la légende du schéma en donnant la définition de chaque espace.
  - Choisis un figuré pour représenter chaque espace
  - identifie et nomme, à l'aide du texte, les différentes mobilités internes à l'aire urbaine
  - Complète la 2<sup>e</sup> partie de la légende en donnant la définition de chacune des mobilités
- Complète le schéma. N'oublie pas de donner un titre.

Dingsheim : .....



Strasbourg-Hautepierre : .....



Strasbourg : .....



Les mobilités dans l'aire urbaine de Strasbourg

En raison de la rénovation des logements, les quartiers du centre-ville dont de plus en plus réservés aux populations aisées. Les populations modestes doivent s'installer dans les logements sociaux des banlieues. Ces banlieues, que quittent les habitants les moins touchés par les problèmes d'emplois, concentrent les populations les plus en difficultés.

parallèlement, une partie des familles à revenus moyens a tendance à quitter la ville, pour des raisons de prix du logement ou de qualité de la vie, vers les communes périurbaines où subsiste un cadre de vie villageois. Cet étalement provoque de nombreux embouteillages autour de Strasbourg.

D'après *Dimension Villes*, n°35 (2002) et N°39 (2003), ADEUS. Nathan, *histoire-géographie 6<sup>e</sup>*, 2009

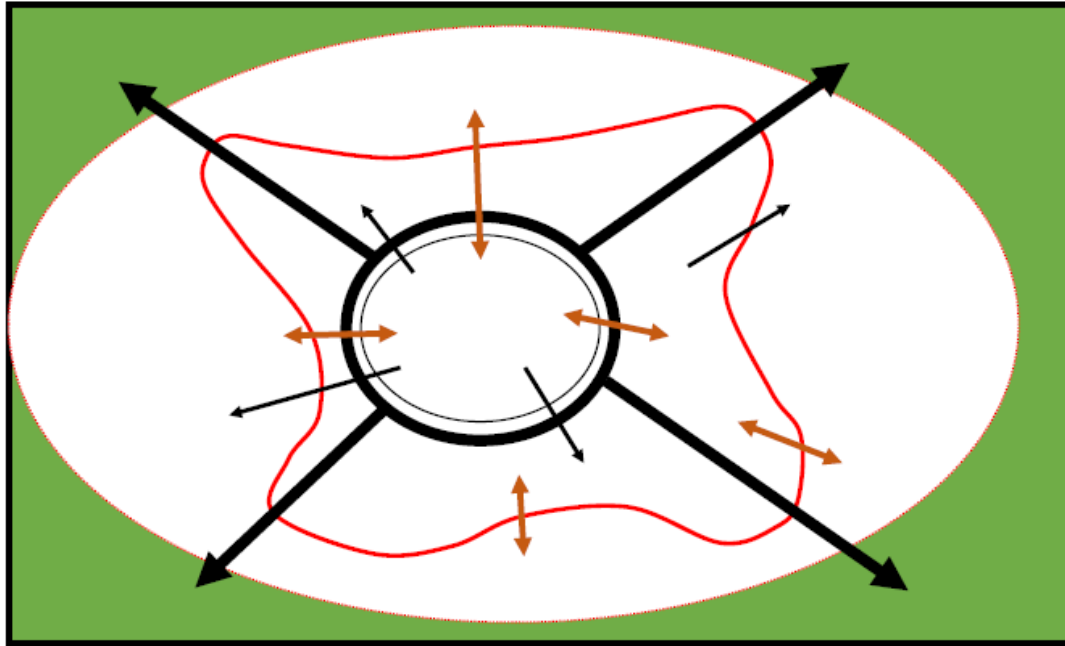
### Dans le cadre de la différenciation

- Donner ou pas le schéma réalisé afin de le faire construire par les élèves.

Images issues du site [www.crdp-strasbourg.fr](http://www.crdp-strasbourg.fr)



TITRE :



### 1. Les différents espaces d'une aire urbaine




.....





.....



.....

 limite de l'aire urbaine

 limite de l'agglomération

 espace rural

### 2. Les mobilités dans une aire urbaine



.....



.....



principaux axes de communication



**En guise de conclusion,  
parcourons les principales étapes  
de la construction de la notion aux cycles 3 et 4**

**La ville : acquisitions et attendus  
d'une notion enrichie aux cycles 3 et 4**

**Cycle 3 Habiter**

**Cycle 4 Les effets de la mondialisation**

