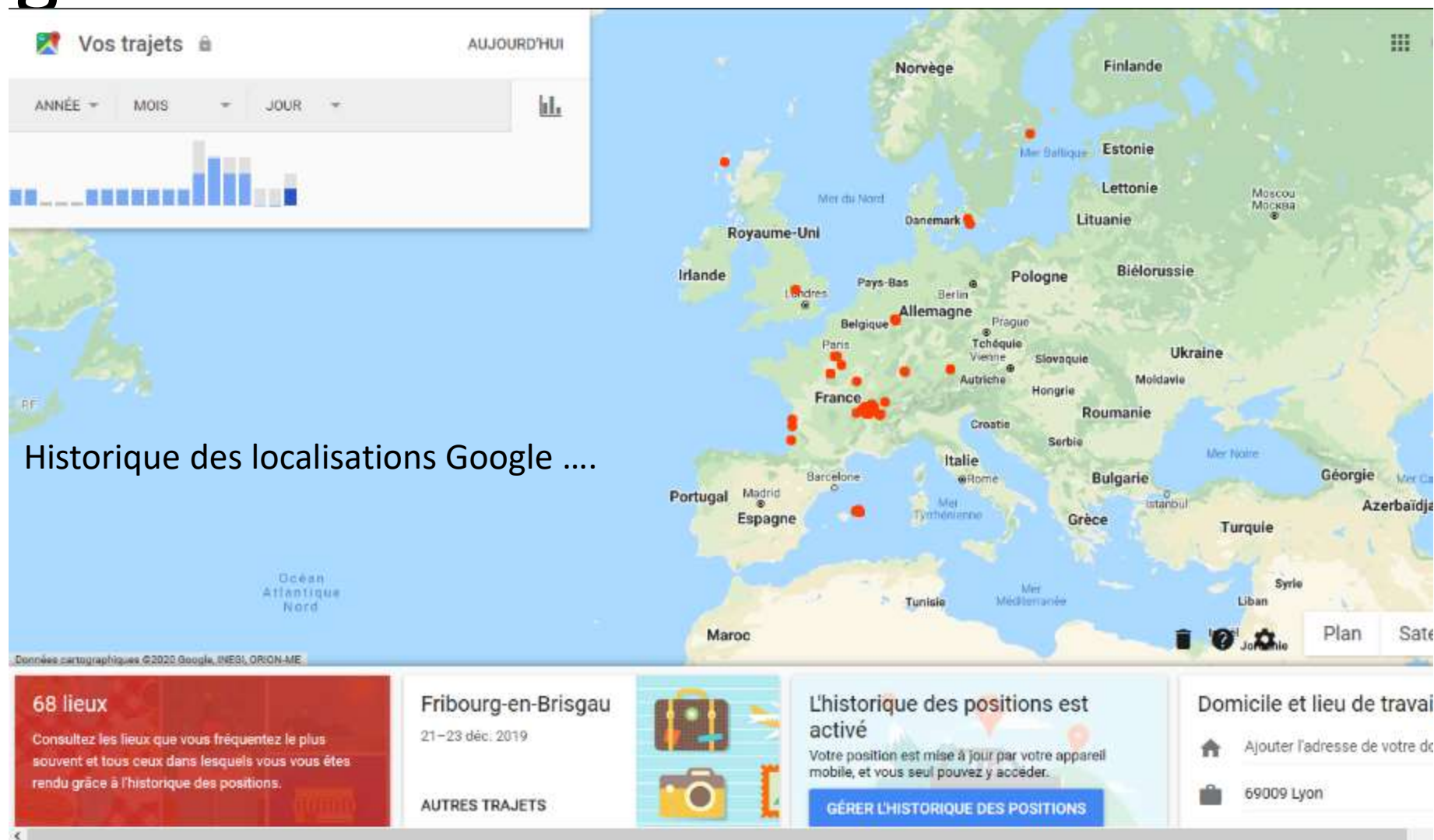




# Les enjeux de la géolocalisation

# 1. Tous géolocalisés



Tech & internet / Life

## SMS, Facebook, géolocalisation: un élu suisse se laisse tracer pendant six mois et dévoile ses communications

Julien Jégo — 30 avril 2014 à 12h02

[http://opendatacity.github.io/vds-suisse/frame\\_fr.html](http://opendatacity.github.io/vds-suisse/frame_fr.html)



# 2. Photos et géolocalisation

ACTUALITÉS - ÉCONOMIE - L'HEBDO - LIFESTYLE - SERVICES - RÉFORME DES RETRAITES

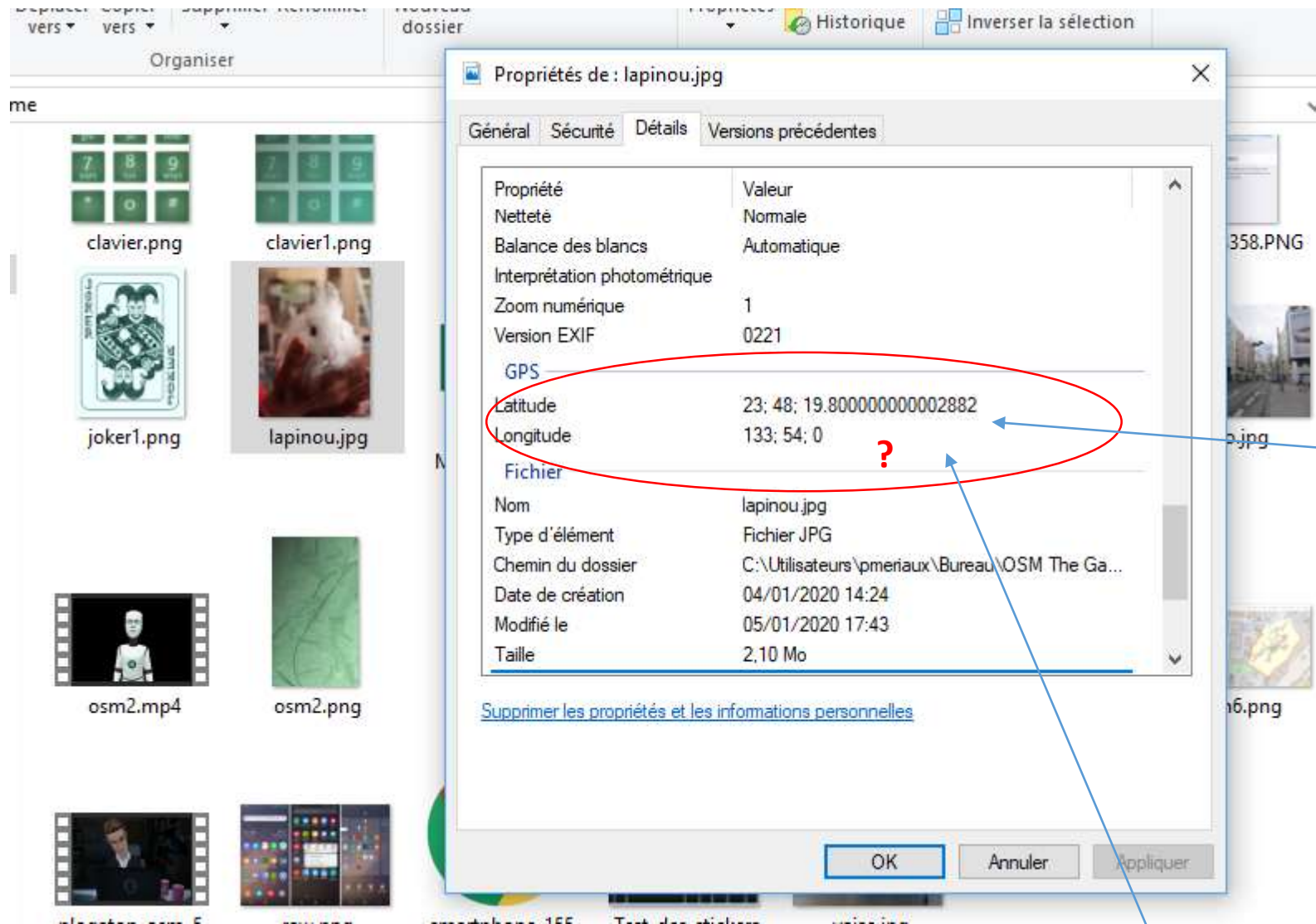
**HOLOGRAPHIQUE**

## Laetitia Hallyday trahie par Instagram

Par [Eric Mettout](#),  
publié le 29/05/2019 à 19:00, mis à jour le 30/05/2019 à 11:32



*Toute la famille Hallyday sur Instagram. Comme souvent. Instagram*



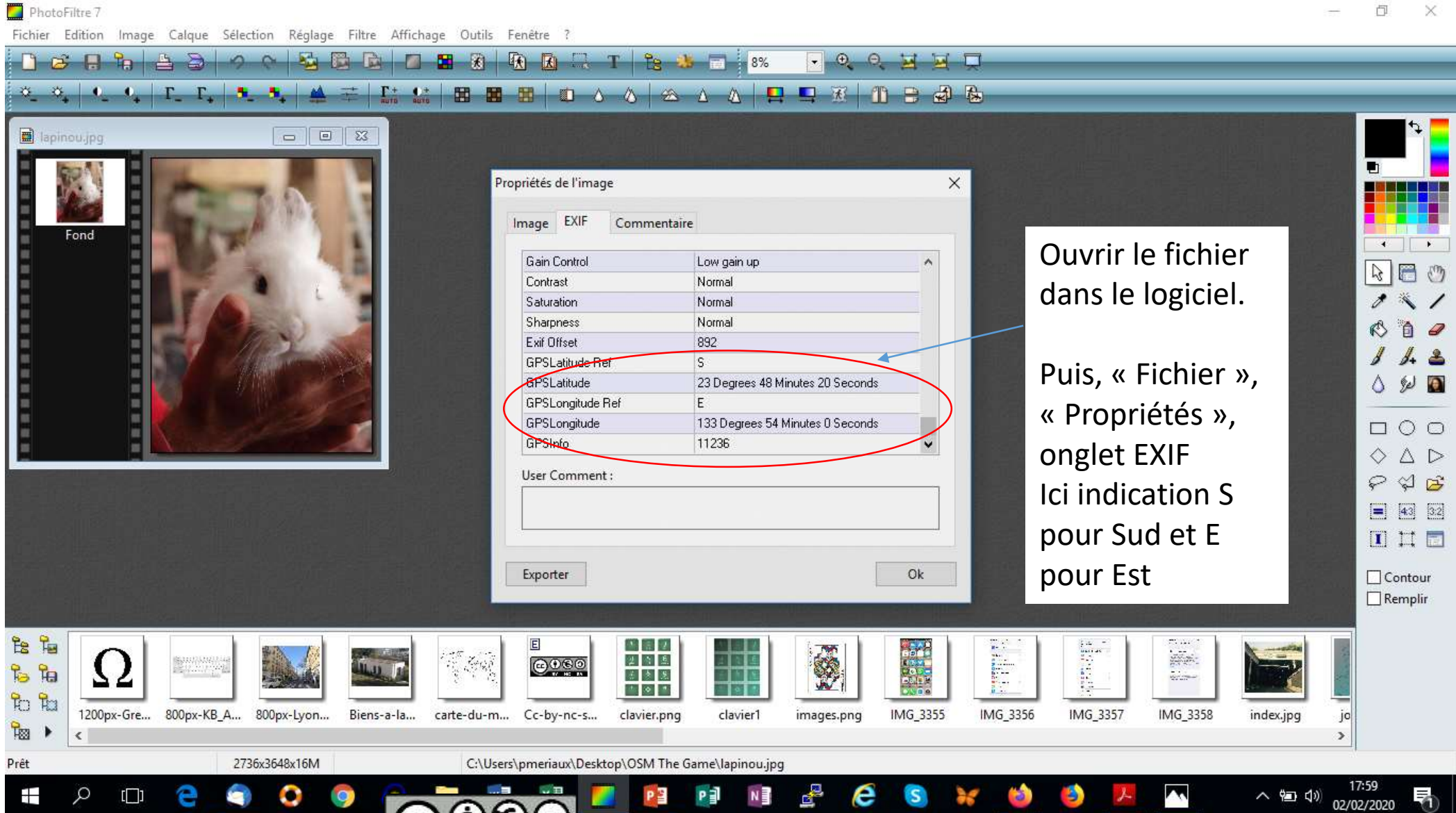
Clic droit sur l'image.  
Aller dans Propriétés puis sur l'onglet Détail.

On obtient les **données EXIF** (Exchangeable image file format).

Ce sont des métadonnées contenues par l'image dont les données GPS.

NB : ici pas d'indication des directions des latitudes et longitudes

Mieux vaut utiliser un logiciel de retouche d'image (Photofiltre, Gimp, photoshop...)



# 3. Savoir gérer ses données de localisation

LesEchos



CONNEXION

S'AE

À la une

Idées

Économie

Politique

Monde

Tech-Médias

Entreprises

Bourse

Finance - Marchés

Régions

Patrimoine

## Instagram sait où vous habitez

Vous n'autorisez peut-être pas la géolocalisation des photos prises depuis votre téléphone, mais cela peut ne pas compter aux yeux d'Instagram.

Lire plus tard

08



Commenter



# I Know Where Your Cat Lives

See a new cat! → [Random cat](#) [About](#) [Charts](#) [Tweet](#)





# 3. Savoir gérer ses données de localisation

## Choisir les applications qui utilisent la position de votre téléphone Android

Vous pouvez autoriser des applications à utiliser la position de votre téléphone pour effectuer certaines actions ou vous communiquer des informations. Les applications peuvent se servir de la localisation de votre téléphone pour afficher l'état du trafic sur le trajet domicile-travail ou trouver des restaurants à proximité, par exemple.

**Remarque :** Certaines de ces étapes ne s'appliquent qu'à Android 10 ou version ultérieure. [Découvrez comment vérifier la version d'Android dont vous disposez.](#)

## Identifier les applications qui utilisent la position de votre téléphone

1. Sur votre téléphone, ouvrez l'application Paramètres.
2. Appuyez sur **Localisation** > Autorisation des applications.
  - Si la mention "Localisation" n'apparaît pas, appuyez sur **Sécurité et localisation** > Localisation.
  - Si vous possédez un profil professionnel, appuyez sur **Paramètres avancés** > Localisation.
3. Les applications qui peuvent utiliser la position de votre téléphone sont affichées sous "Toujours autorisées" et "Autorisées seulement pendant l'utilisation".
4. Pour modifier les droits d'accès d'une application à la position de votre appareil, appuyez sur cette dernière.

# Autoriser des apps à utiliser votre position

Certaines apps peuvent ne pas fonctionner tant que vous n'activez pas le service de localisation<sup>1</sup>. La première fois qu'une app a besoin d'accéder à vos informations de localisation, une notification vous invite à accorder votre autorisation. Sélectionnez l'une des options suivantes :

- Touchez Autoriser pour permettre à l'app d'accéder aux informations de localisation dont elle a besoin.
- Touchez Refuser pour empêcher l'accès aux informations<sup>2</sup>.
- Touchez « Demander la prochaine fois » pour choisir entre les options « Autoriser lorsque l'app est active », « Autoriser une fois » ou « Refuser ».

Les appareils iOS peuvent déterminer votre position par l'intermédiaire du Wi-Fi et du Bluetooth. La localisation via le GPS et le réseau mobile est disponible sur les iPhone et iPad (Wi-Fi + Cellular).

## Activer ou désactiver le service de localisation pour des apps spécifiques

1. Accédez à Réglages > Confidentialité > Service de localisation.
2. Vérifiez que la fonctionnalité Service de localisation est activée.
3. Faites défiler l'écran vers le bas pour accéder à l'app souhaitée.
4. Touchez l'app et sélectionnez une option :
  - Jamais : empêche l'app d'accéder aux informations du service de localisation.
  - Demander la prochaine fois : permet de choisir entre les options Autoriser lorsque l'app est active, Autoriser une fois ou Ne pas autoriser.
  - Lorsque l'app est active : permet à l'app d'accéder au service de localisation uniquement lorsque celle-ci ou l'une de ses fonctionnalités est visible à l'écran. Si une app est définie sur « Lorsque l'app est active »,



# Comprendre les paramètres de localisation disponibles sur votre téléphone

**Important :** Lorsque vous désactivez la localisation de votre téléphone, les applications et les services ne peuvent pas accéder à la position de ce dernier. En revanche, des annonces et des résultats de recherche à proximité peuvent toujours vous être proposés en fonction de votre adresse IP.

Google propose un certain nombre de services géolocalisés. En voici quelques exemples :

- **Précision de la localisation de votre appareil Android (ou Services de localisation Google)**  
Pour localiser plus précisément votre téléphone, [découvrez comment activer le paramètre Précision de la localisation](#).
- **Historique des positions dans votre compte Google**  
Pour afficher et gérer les adresses où la position de votre téléphone a été enregistrée, [découvrez comment activer l'historique des positions](#).
- **Partage de position avec Google Maps**  
Pour autoriser d'autres utilisateurs à voir où se trouve votre téléphone, [découvrez comment partager votre position en temps réel via Google Maps](#).

**Conseil :** Les applications ont leurs propres paramètres. [Découvrez comment gérer les paramètres de localisation des applications](#)..

## Paramètres de localisation dans la carte Snap Map

Si vous vous êtes ajoutés mutuellement, vous pouvez choisir de partager votre emplacement avec vos amis (et voir le leur !) sur Snapchat grâce à la carte Snap Map 📍

**Votre emplacement sur la carte Snap Map ne se met à jour que lorsque l'application est ouverte :** votre position ne s'actualisera donc pas en tâche de fond 🚫

Votre emplacement sur la Carte s'efface au bout de quelques heures, ou bien dès que vous passez en mode Fantôme 🧛 Si vous appuyez sur le Bitmoji d'un ami, vous verrez quand son emplacement a été mis à jour pour la dernière fois.

### Options de partage de votre emplacement

Quand vous ouvrez la carte Snap Map pour la première fois, vous êtes invité à choisir de quelle façon vous désirez partager votre emplacement. Quel que soit votre choix, vous pourrez modifier ce réglage à tout moment ultérieurement !

#### Moi uniquement (mode Fantôme)

Votre emplacement ne sera visible par personne dans la Carte ! Quand le mode Fantôme est activé, votre Bitmoji tient une pancarte bleue avec une icône représentant un fantôme 🧛 Vous pouvez activer ou désactiver le mode Fantôme, ou régler un compte à rebours pour rester caché pendant un laps de temps déterminé.

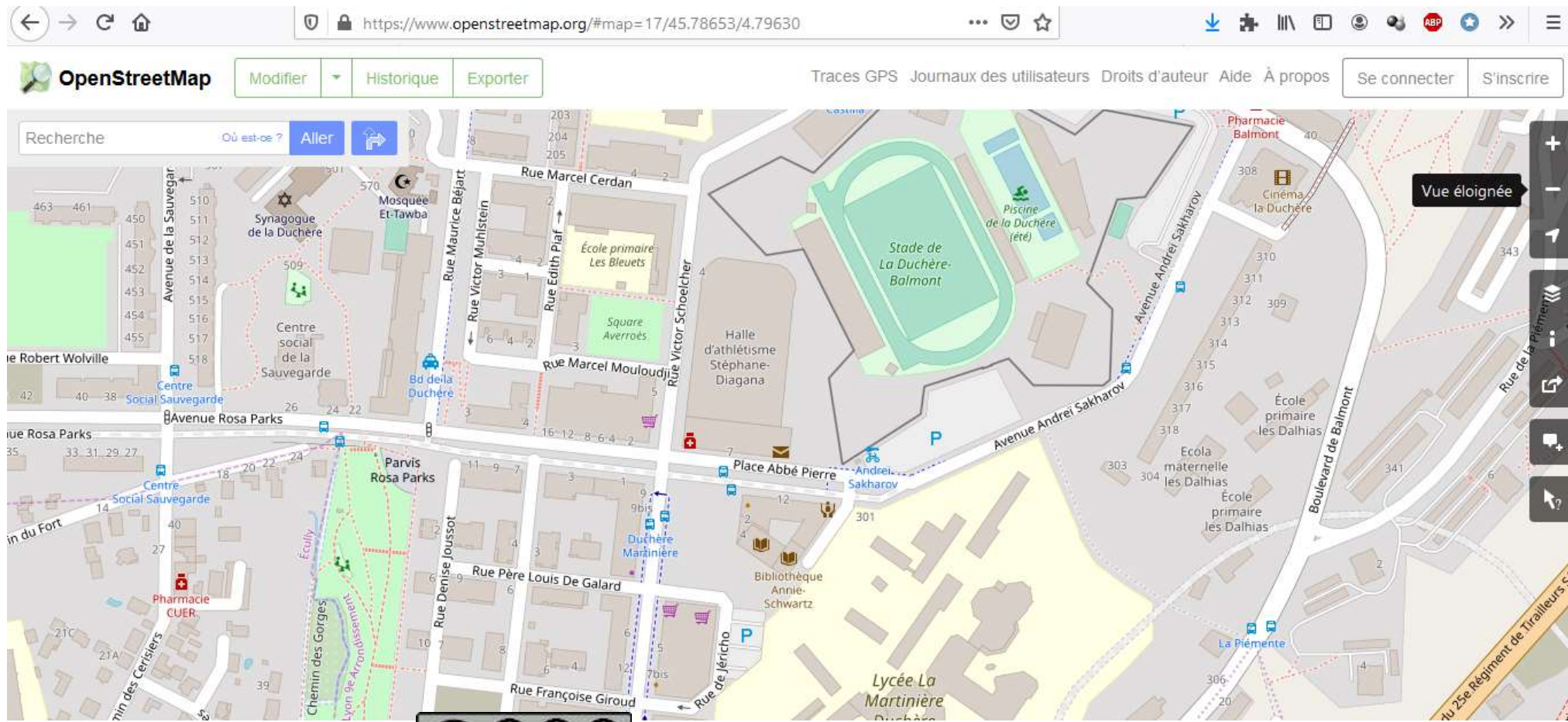
#### Mes amis

Votre emplacement sera communiqué à tous vos amis, y compris ceux que vous ajouterez par la suite ! Cette option ne concerne pas les utilisateurs qui vous ont ajouté mais que vous n'avez pas ajoutés en retour. Si vous sélectionnez cette option, nous vous rappellerons votre choix de temps en temps (au cas où vous auriez changé d'avis !).

## Paramétrer aussi les applications

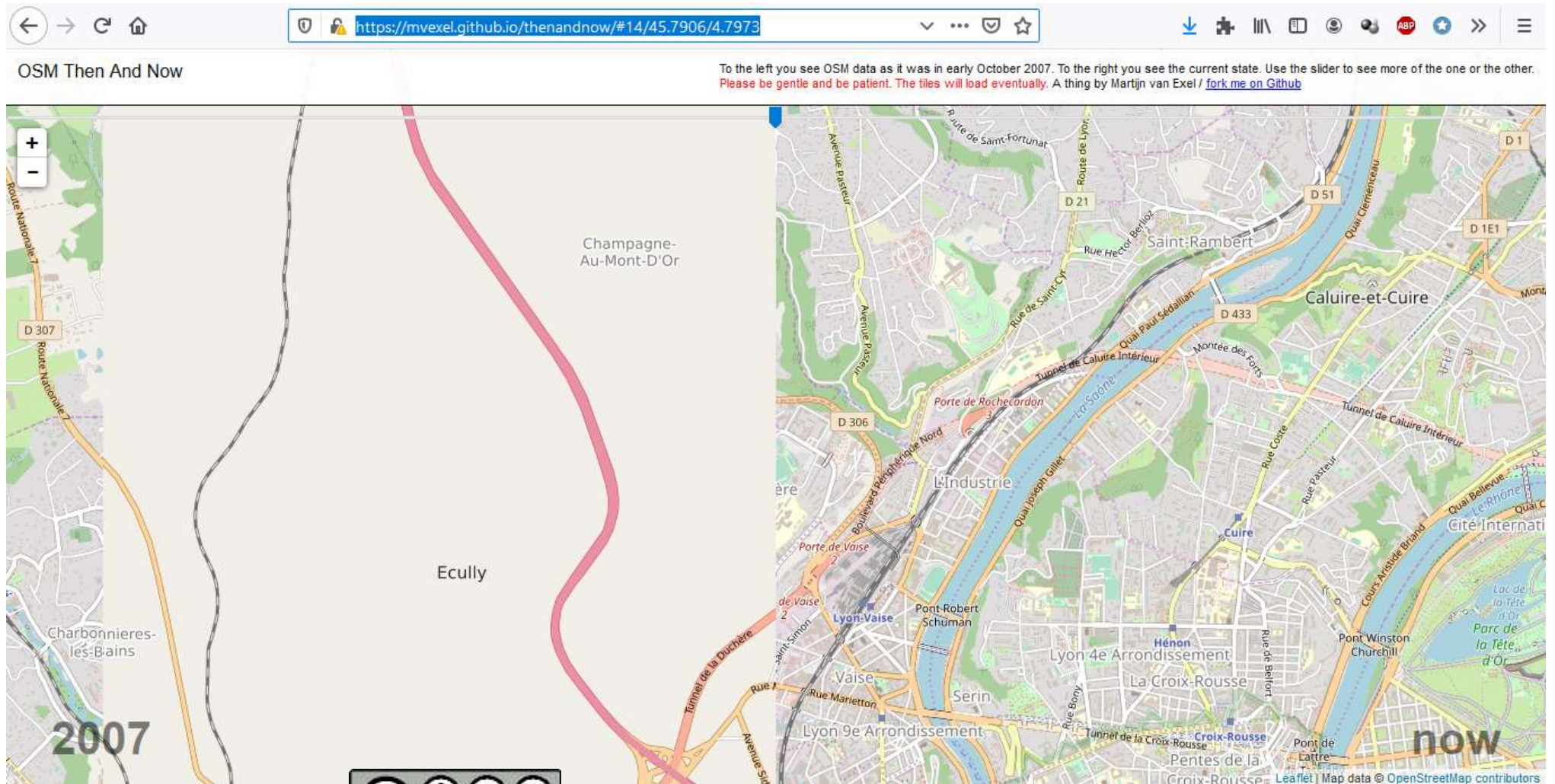
Ex : Snap Map

# Cartographie collaborative : Le projet OpenStreetMap



# - Un projet de cartographie :

- Associatif
- Mondial
- Initié en 2004 en Angleterre



Bonjour, et bienvenue sur OpenStreetMap !

OSM est en effet bien adapté à la matière ([https://www.ac-paris.fr/portail/upload/docs/application/pdf/2018-11/ppl18\\_sciences-numeriques-technologie\\_com\\_2e\\_1025713.pdf](https://www.ac-paris.fr/portail/upload/docs/application/pdf/2018-11/ppl18_sciences-numeriques-technologie_com_2e_1025713.pdf)), mais il y a une différence importante avec la plupart des outils d'enseignements : les modifications effectuées sont reprises par tous les consommateurs d'OpenStreetMap.

C'est très bénéfique car cela permet de donner plus de sens aux exercices, mais cela veut dire qu'il faut faire attention aux erreurs, à posteriori ou à priori.

Ici par exemple le nom Auchan a été ajouté au bâtiment, mais le magasin était déjà représenté en tant que nœud :

<https://www.openstreetmap.org/node/828689634>

Cela est fait parce que le bâtiment a deux usages : le supermarché, et des appartements sur les étages supérieurs :

[https://www.mapillary.com/map/im/FQt\\_2Sd4QURRWqp4xIVSGg](https://www.mapillary.com/map/im/FQt_2Sd4QURRWqp4xIVSGg)

Il faudrait donc retirer le nom Auchan sur le bâtiment, et garder le nœud.

Préférez-vous corriger vous-même, avec les élèves ou les autres contributeurs OSM le feront ?

En tout cas merci d'initier les élèves à ce merveilleux outil !)

- Participatif (le wikipédia de la cartographie) / collaboratif + de millions de contributeurs

- <https://live.openstreetmap.fr/>

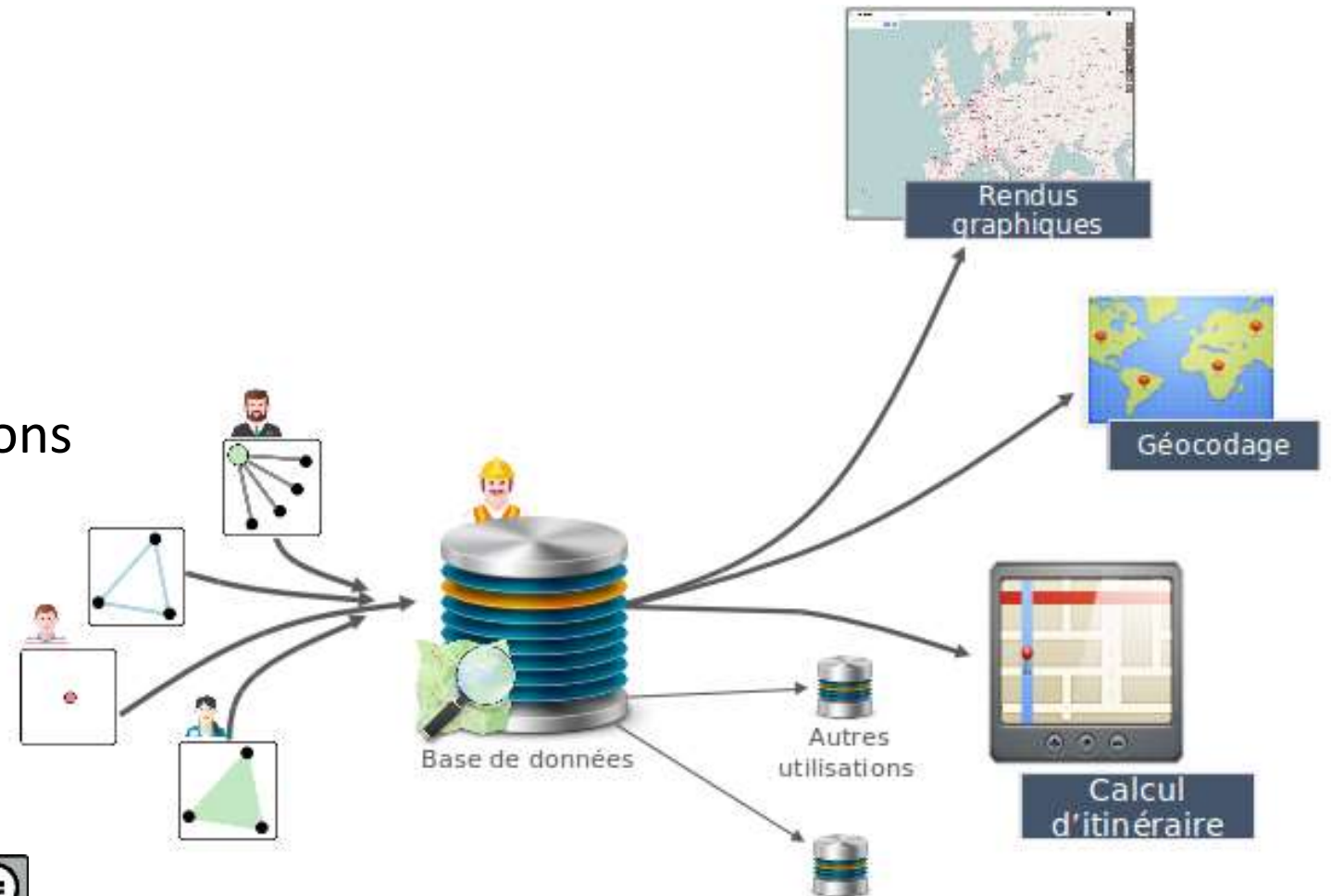
Régulation de la communauté quand on commet des erreurs !



# OSM = une base de donnée d'informations géographiques

Chaque donnée (point, ligne ou surface). Ces données sont ensuite utilisées par divers services

- **Des données ouvertes (Open-data)**
  - Les données sont gratuites et accessibles à tous
  - Les données sont libres d'usage
  - Les données sont libres de réutilisation (ex d'autres applications utilisent OSM = Qwantmaps, Snapchat, Pokemon Go)





Chaque élément sur la carte est un « objet » qui peut être interrogé (clic droit sur l'objet)

OpenStreetMap

Modifier Historique Exporter

Traces GPS Journaux des utilisateurs Droits d'auteur Aide À propos

Se connecter S'inscrire

Recherche Où est-ce ? Aller

### Requête sur les objets

Objets à proximité

- Nœud #2813797437
- Nœud #2813797440
- Place de parking 1243
- Bureau de poste La Poste
- Distributeur automatique de billets #7105283200
- Rue résidentielle Place Abbé Pierre
- Terrains communaux Place des 39 Fusillés
- Bâtiment #187157796
- Voie de service Place Abbé Pierre

© Contributeurs de OpenStreetMap Faire un don, Conditions du site web et de l'API



Chaque objet a des attributs. L'ensemble des attributs est modifiable. D'où la présence d'un historique, du nom de celui qui a modifié en dernier et la date. Chaque objet est géolocalisé (avec des coordonnées décimales)

The screenshot shows the OpenStreetMap interface for a specific node. The browser address bar displays the URL: <https://www.openstreetmap.org/node/7105283200>. The main map area shows a street grid with a red circle highlighting an ATM icon at the intersection of Rue Victor Schoelcher and Avenue Andrei Sakharov. The left sidebar contains the following information:

OpenStreetMap **Modifier** Historique Exporter

Recherche Où est-ce ? Aller

Nœud : 7105283200

Ajout distributeur de billets Banque Postale correction

Modifié il y a 30 jours par **Pascal Meriaux**

Version #1 - Groupe de modifications #79167652

Emplacement : 45.7865431, 4.7962902

**Attributs**

amenity	atm
currency:EUR	yes
operator	Banque Postale

Appartient à

187157796

Télécharger en XML Voir l'historique