



MINISTÈRE DE  
L'ÉDUCATION NATIONALE

MINISTÈRE DE  
L'ENSEIGNEMENT SUPÉRIEUR  
ET DE LA RECHERCHE



# QUELLES ENTRÉES AUTOUR DE L'ÉDUCATION CIVIQUE DANS LES PROGRAMMES DES SÉRIES TECHNOLOGIQUES ?

**Lycée Colbert, Lyon**  
**Mardi 25 février 2014**

# Ce que disent les programmes de première

<p><b>1ère STMG</b></p>	<ul style="list-style-type: none"> <li>- Europe, Europes, un continent entre unité et diversité</li> <li>-une partie de la France: population, mobilités et territoires</li>   <li>- la France en République (1880-1945)</li>   <li>- <b>Combattre pour la République: Jean Moulin</b></li> <li>- <b>Les espoirs d'un ordre mondial au lendemain des conflits: de la SDN à l'ONU</b></li> </ul>	<p>Critiquer des documents de type différent</p> <p>Utiliser des moteurs de recherche</p> <p>Confronter des situations</p>  <div style="border: 2px solid red; border-radius: 50%; padding: 10px; background-color: red; color: white; text-align: center; width: fit-content; margin: 0 auto;"> <p><b>Fiches ressources</b></p> </div>
<p><b>1ère ST2S</b></p>	<p>III France dans les dynamiques de l'Union Européenne</p> <ul style="list-style-type: none"> <li>-II-Les territoires de proximité en France en géographie</li> <li>-I (sujet d'étude): soigner en France: disparités et maillages</li> </ul> <p>I-la France en République (1880-1945)</p> <ul style="list-style-type: none"> <li>-II (sujet d'étude):</li> <li>-Combattre pour la République: Jean Moulin</li> <li>-Les espoirs d'un ordre mondial au lendemain des conflits: de la SDN à l'ONU</li> </ul>	
<p><b>STI2D, STL, STD2A</b></p>	<ul style="list-style-type: none"> <li>I- La V<sup>e</sup> République; un régime politique inscrit dans la durée:</li> <li>-les Français et la construction européenne</li> <li>-Géographie électorale de la France de la V<sup>e</sup>me</li>   <li>II- Comprendre les territoires de proximité:</li> <li>-les transports: enjeux d'aménagement et équité</li> <li>-Solidarité des territoires et des personnes</li> <li>36700 communes</li> </ul>	

# HISTOIRE DE GEOGRAPHIE ET D'EDUCATION CIVIQUE

En classe de première ST2A, STL, STI2D

Texte de référence NOR: MEME1104163A (arrêté du 8 février 2011)

**64 heures (2 heures par semaine sur 32 semaines) en deux blocs (54 + 10 heures) :**

<p><b>1°- 54 heures pour traiter cinq thèmes :</b></p>	<p><b>Comprenant pour chacun des 5 thèmes =&gt;</b></p>	<p><b>Une question obligatoire pour chacun des thèmes : 6- 8 h (34 h environ)</b></p>	<p><b>+ Un des sujets d'étude au choix pour chacun des thèmes : 4 heures (20 heures environ)</b></p>
<p>- 2 thèmes associent l'histoire puis la géographie à de l'éducation civique</p>	<p>Thème d'histoire et d'éducation civique (12 h)</p>	<p>France contemporaine : V° République : régime inscrit dans la durée (7 à 8 h)</p>	<ul style="list-style-type: none"> <li>- Les Français dans la construction européenne</li> <li>- Géographie électorale de la V° République</li> <li>- De Gaulle, une vie d'engagement</li> </ul>
<p>- 2 thèmes sont plus spécifiquement historiques puis géographiques</p>	<p>Thème géographie et d'éducation civique (12 h)</p>	<p>France contemporaine : comprendre les territoires de proximité (8 h)</p>	<ul style="list-style-type: none"> <li>- Les transports enjeu d'aménagement et d'équité</li> <li>- Solidarité des territoires et des personnes.</li> <li>- 36700 communes : un attachement français.</li> </ul>
<p>- 1 thème associe histoire + géo.</p>	<p>Thème histoire du quotidien (10 h)</p>	<p>Vivre et mourir en Europe du milieu du XIX° aux années 1960 (6 h)</p>	<ul style="list-style-type: none"> <li>- Vivre et mourir en temps de guerre.</li> <li>- La pénicilline : du laboratoire à la société...</li> <li>- La mode (création, production, usage)</li> </ul>
	<p>Thème géographie de la mondialisation (10 h)</p>	<p>La mondialisation : interdépendances et hiérarchisation (6 à 7 h)</p>	<ul style="list-style-type: none"> <li>- L'automobile, une industrie en recomposition.</li> <li>- Le café, un grand marché mondial.</li> <li>- Les JO, un enjeu mondial.</li> </ul>
	<p>Thème « géohistoire » La Chine (10 h)</p>	<p>La Chine depuis 1911 : de la fin de l'Empire du Milieu à l'un des centres de la mondialisation</p>	<ul style="list-style-type: none"> <li>- Contrôler la démographie en Chine communiste.</li> <li>- La diaspora Chinoise.</li> <li>- Shanghai, métropole.</li> </ul>
<p><b>2° - 10 heures de méthode.</b></p>	<p>Doivent servir à former et à entraîner les élèves à l'oral de l'épreuve du Bac, à évaluer les capacités et méthodes acquises en seconde et à approfondir ces capacités en première. <b>Attention ! Ces heures sont « à disposition de chaque professeur ou de l'ensemble des professeurs d'HG enseignant en STI2D... »</b></p>		

# En Terminale

<p><b>Terminale STMG</b></p>	<ul style="list-style-type: none"> <li>- L'évolution politique de la V<sup>e</sup> République</li> <li>- l'élection présidentielle, un enjeu majeur de la vie politique française</li> <li>- La présence de la France dans le monde</li> <li>Les engagements militaires et humanitaires de la France dans le monde</li> <li>Les français dans le monde: de nouvelles mobilités</li> </ul>	<p>Critiquer des documents de type différent Utiliser des moteurs de recherche Confronter des situations</p>
<p><b>Terminale ST2S</b></p>	<p>L'évolution politique de la V<sup>e</sup> République: « Les femmes dans la société », « L'élection présidentielle, un enjeu majeur de la vie politique française »</p> <p>La présence de la France dans le monde: -« Les engagements militaires et humanitaires de la France dans le monde » - « Les Français dans le monde : de nouvelles mobilités ».</p>	

- -les valeurs, les principes de la République
- **-l'acquisition de savoirs et de pratiques.**

Seconde:  
L'Etat de droit

Première:  
Les institutions, la vie politique et sociale, la nation et  
sa défense  
Comprendre les institutions  
Les inscrire dans la vie politique et sociale

Moments et actes fondateurs	Exemples de supports documentaires	Notion	Propositions d'activités	Capacités mises en œuvre
<b>1879-années 1890</b> L'enracinement de la République : les débats législatifs au cœur du	Textes de lois Comptes-rendus des débats parlementaires Articles de presse	Libertés fondamentales Droits sociaux	Analyse par groupe de corpus documentaires (texte de lois, débats, articles de presse) sur différents projets	Identifier des documents Prélever, hiérarchiser, confronter des informations Cerner le sens
Moments et actes fondateurs	Exemples de supports documentaires	Notion	Propositions d'activités	Capacités mises en œuvre
fonctionnement de la démocratie parlementaire			législatifs républicain concernant les libertés fondamentales	d'un corpus documentaire
<b>Années 1890</b> Les contestations du régime républicain dans le contexte de la « presse absolue » (V. Duclert)	Articles et dessins de presse Témoignages des acteurs de l'affaire Dreyfus	Libertés fondamentales Nation	Analyse de caricatures Mise en récit des enjeux de l'affaire Dreyfus	Cerner le sens d'un document Critiquer un document Mettre en récit
<b>Années 1900</b> Les combats de la république : l'exemple de la laïcité	Textes argumentatifs favorables et hostiles à la loi de 1905	Laïcité Démocratie libérale	Écriture d'un texte argumenté (cf. épreuve d'écriture d'invention du baccalauréat de français)	Mettre en relation un corpus documentaire avec un contexte Rédiger un texte argumenté
Entre deux guerres (l'année 1940 fait l'objet d'un sujet d'étude)	Caricatures	République parlementaire	Analyse des caricatures antiparlementaires des années 1930.	Cerner le sens d'un corpus documentaire (supports variés)
1945 Refonder la république	Textes programmatiques des mouvements de résistance Images renouvelées de la figure de Marianne (affiche de Paul Colin)	Libertés fondamentales	Mise en regard de ces textes avec les valeurs républicaines renouvelées	Hiérarchiser, confronter des informations Cerner le sens d'un corpus documentaire
<b>Années 1910-1920</b> La république face à la guerre	Monuments aux morts	Nation	Analyse de l'image officielle de la République meurtrie mais victorieuse à la sortie de la guerre	Cerner le sens d'un document Histoire des Arts

# Exemple 1: Combattre pour la République: Jean Moulin (3h)



- Confronter
- Rechercher
- Critiquer



## Exemple 1 Combattre pour la République: Jean Moulin

### séance 1: environ 30 minutes

Soixante-dix ans jour pour jour après l'exécution de 22 membres du groupe Manouchian au Mont-Valérien, le chef de l'Etat a annoncé le nom des futurs "panthéonisés". Son choix s'est porté sur deux femmes, Germaine Tillon, ethnologue et résistante, et Geneviève de Gaulle-Anthonioz, ancienne présidente de ATD Quart Monde et nièce du général de Gaulle, toutes deux furent déportées à Ravensbruck. Les deux hommes sont eux Pierre Brossolette, journaliste et résistant, et Jean Zay, ministre de l'Education du Front populaire assassiné en juin 1944 par des miliciens.

"Deux femmes et de deux hommes qui ont incarné les valeurs de la France quand elle était à terre" et "autant d'exemples pour la Nation",

Pour le chef de l'Etat, **Germaine Tillon**, "c'est l'égalité". Elle "sera l'une des premières à lutter pour l'émancipation du peuple algérien" et "fut aussi une grande scientifique", a-t-il rappelé. Quant à **Geneviève Anthonioz-de Gaulle**, "c'est la fraternité dans la déportation, la fraternité de la condition humaine". L'une et l'autre auront été "inséparables dans la déportation" et "leur combat pour l'émancipation humaine", a souligné le chef de l'Etat.

Source: Journal *l'Humanité*, le 22 février 2014

**Relevez les principes et les valeurs incarnés par les personnages cités dans ces deux extraits de document.**

« Le 27 mai 1943, a lieu à Paris, rue du Four, la première réunion du Conseil National de la Résistance.

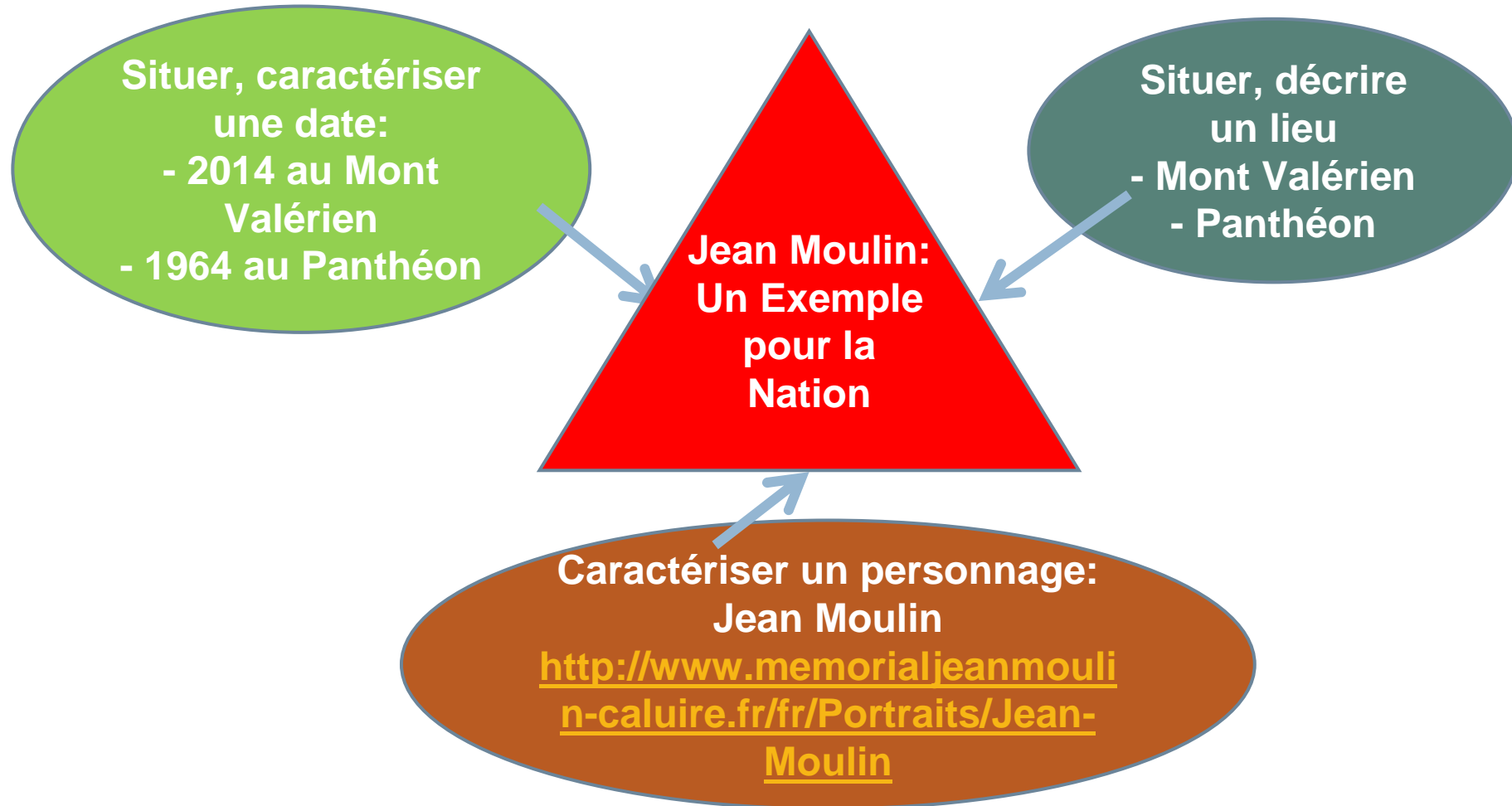
**Jean Moulin rappelle les buts de la France Libre :**  
**"Faire la guerre; rendre la parole au peuple français; rétablir les libertés républicaines dans un Etat d'où la justice sociale ne sera pas exclue et qui aura le sens de la grandeur;** travailler avec les Alliés à l'établissement d'une collaboration internationale réelle sur le plan économique et social, dans un monde où la France aura regagné son prestige"... L'hommage d'aujourd'hui n'appelle que le chant qui va s'élever maintenant, ce *Chant des Partisans* que j'ai entendu murmurer comme un chant de complicité, puis psalmodier dans le brouillard des Vosges et les bois d'Alsace (...).

**Ecoute aujourd'hui, jeunesse de France**, ce qui fut pour nous le Chant du Malheur. C'est la marche funèbre des cendres que voici. A côté de celles de Carnot avec les soldats de l'an II, de celles de Victor Hugo avec les Misérables, de celles de Jaurès veillées par la Justice, qu'elles reposent avec leur long cortège d'ombres défigurées. Aujourd'hui, jeunesse, puisses-tu penser à cet homme comme tu aurais approché tes mains de sa pauvre face informe du dernier jour, de ses lèvres qui n'avaient pas parlé; ce jour-là, elle était le visage de la France. »  
 Extraits du discours de Malraux, le 19 décembre 1964, lors du transfert des cendres de Jean Moulin au **Panthéon**

**Confronter deux documents**



# Travail de recherche en groupes : critiquer, utiliser des moteurs de recherche



# Mise en oeuvre

- On pourra proposer par exemple aux élèves **une tâche complexe** proposant de réaliser, pour un grand quotidien, à l'occasion de l'anniversaire de l'entrée au Panthéon de Jean Moulin, un article reprenant les différents aspects de la figure de Jean Moulin. La classe pourra être partagée en **3 groupes** :
  - l'un se préoccupant plus particulièrement d'expliquer le choix de la résistance du préfet Moulin en 1940 ;
  - un deuxième s'attachera à caractériser son rôle d'unificateur de la résistance ;
  - un troisième décrira comment Jean moulin est devenu le héros et le symbole de la Résistance.
- **La mise en récit de chacun de ces moments s'appuiera sur des sites préalablement choisis par l'enseignant et invitera les élèves à utiliser de manière critique les ressources en lignes**
- . Une synthèse mutualisée, dont les modalités appartiennent à l'enseignant constituera l'essentiel de l'apport du cours.



## Une sélection de ressources du site Géoconfluences pour le programme de Géographie de la classe de première ST12D, STL et STD2A

Publié le 16/09/2013

### SOMMAIRE

- [La France contemporaine \(géographie et éducation civique\)](#)
  1. [Comprendre les territoires de proximité](#)
  2. [Les transports, enjeu\(x\) d'aménagement et d'équité](#)
  3. [Solidarité des territoires et des personnes](#)
  4. [36700 communes : un attachement français](#)
- [La mondialisation \(géographie\)](#)
  1. [La mondialisation, interdépendances et hiérarchisations](#)
  2. [Les Jeux olympiques, un enjeu mondial](#)
- [La Chine \(histoire et géographie\)](#)
  1. [La Chine depuis 1911 : de la fin de l'Empire du milieu à l'un des centres de la mondialisation](#)
  2. [La diaspora chinoise](#)
  3. [Shanghai, métropole](#)

Géoconfluences propose des ressources susceptibles de donner des éclairages sur les thèmes du programme de Géographie de la classe de première ST12D, STL et STD2AST2S.

### • La France contemporaine (géographie et éducation civique)

#### Comprendre les territoires de proximité

- Dans le dossier [La France : des territoires en mutation](#), des exemples d'aménagement des territoires du quotidien

#### Les transports, enjeu(x) d'aménagement et d'équité

- Jean Renard, Cécile Juin-Rialland, [Le projet d'aéroport de Notre-Dame-des-Landes : les rebonds d'un aménagement conflictuel](#), 2013
- Luc Merchez, [Carte à la une : la fréquentation des stations vélo'v à Lyon, partout et à tous âges ?](#), 2013

#### Solidarité des territoires et des personnes

- Hervé Vieillard-Baron, [La banlieue au risque des définitions](#), 2006
- Hervé Vieillard-Baron, [Seine-Saint-Denis, entre misère sociale et intégration économique](#), 2006
- [Observation de territoires en Seine-Saint-Denis](#), 2006
- [Les Zones urbaines sensibles \(ZUS\) : quelques indicateurs](#), 2006
- François Madoré, [Nouveaux territoires de l'habiter en France : les enclaves résidentielles fermées](#), 2006

# Exemple 2: Les transports, enjeux d'aménagement et d'équité

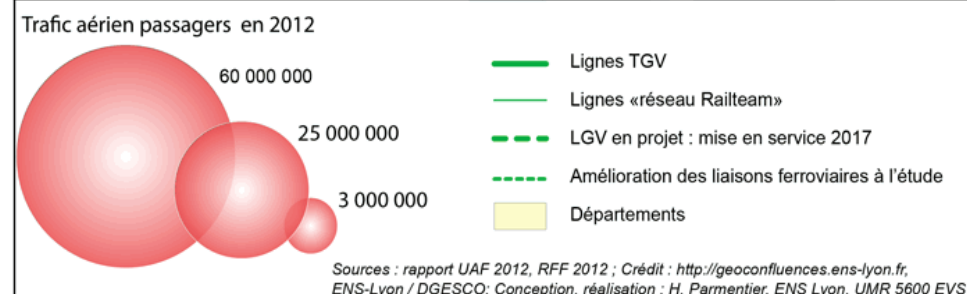
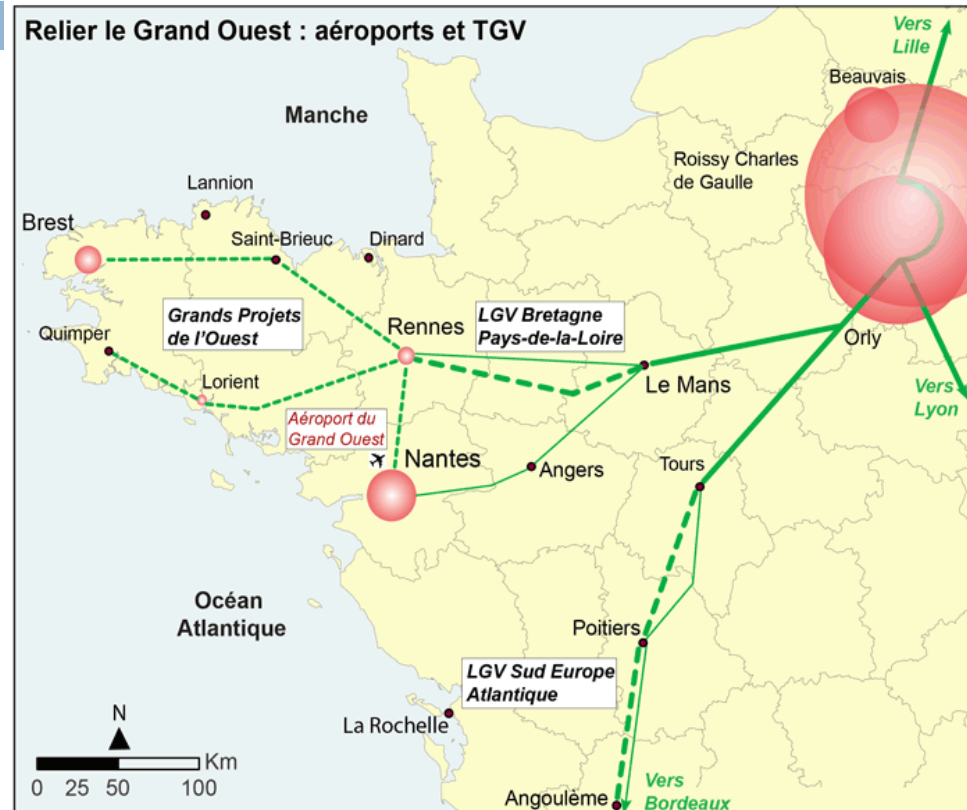
## L'importance stratégique des nœuds et réseaux de transport à l'échelle d'une région ou d'un département.

Le classement des aéroports de France métropolitaine selon le trafic passagers en 2011

	Trafic 2011 (en millions)	Evolution 2000-2011 (en %)
Paris CDG	61	+ 27
Paris Orly	27	+ 9
Nice Cote d'Azur	10.4	+ 11
Lyon Saint-Exupéry	8.4	+ 40
Marseille Provence	7.4	+ 14
Toulouse Blagnac	7	+ 31
Mulhouse Bâle	5	+ 34
Bordeaux Mérignac	4.1	+ 34
Beauvais Tillé	3.7	+ 848
Nantes Atlantique	3.2	+ 63

Source : DGAC

**Rechercher sur géoconfluences deux documents de nature différente qui justifient l'implantation d'un nouvel aéroport à Nantes**



Sources : rapport UAF 2012, RFF 2012 ; Crédit : <http://geoconfluences.ens-lyon.fr>, ENS-Lyon / DGESCO; Conception, réalisation : H. Parmentier, ENS Lyon, UMR 5600 EVS

## Les pour

Ils annoncent **la saturation prochaine** des capacités de Nantes Atlantique à 4 millions de passagers, sans possibilité d'agrandir le site, en serré entre une zone urbaine et la réserve naturelle du lac de Grand Lieu. En outre, ils invitent à prendre en compte les **risques et les nuisances sonores** subis par 42 000 habitants lors des survols de la ville, étant donnée l'orientation sud-sud-ouest / nord-nord-est de la piste actuelle. La construction d'un nouvel aéroport mieux situé **répondrait mieux aux besoins des autres villes du Grand Ouest (Rennes, Lorient, Vannes)** et toucherait une clientèle potentielle de 7 millions de personnes. Le transfert s'accompagnerait d'un nouveau franchissement du fleuve à l'aval de Nantes, au coût non chiffré, afin de répondre aux difficultés d'accès des clients du sud de la Loire. Il y aurait **un impact**, limité dans le temps mais réel, **sur l'emploi local**, lors de la construction. La croissance attendue des trafics conduirait également à la création d'emplois (les études d'AGO parlent d'un emploi direct et 2.8 emplois indirects créés pour 900 passagers). Pour l'image de la ville, voire du Grand Ouest, un nouvel aéroport, prenant en compte les problèmes d'environnement et de desserte, serait un facteur attractif. En outre **le coût de la construction est jugé faible** pour les collectivités locales (environ 115 millions d'euros) et pour l'Etat (130 millions), la société AGO, filiale de Vinci, prenant en charge l'essentiel des coûts (315 millions). Comme il s'agit **d'un transfert, et non d'une création nouvelle**, le projet ne contredit pas le Grenelle de l'environnement. En outre, le transfert aurait l'avantage de libérer 650 ha dans l'agglomération, qui pourraient être urbanisés, même si très vite le consortium Airbus fait savoir qu'il aura besoin de conserver la piste de Nantes Atlantique pour l'expédition de pièces par avion-cargo.

Source: géoconfluences

## Les contre

Pour certains qui se situent dans une **perspective de décroissance, ou à tout le moins de transition énergétique liée à la pénurie des ressources en carburant, l'argument de fond tient au non-sens du développement du transport aérien pour le futur**. La consommation de 1650 ha d'espaces agricoles pour le périmètre de l'équipement, auxquels s'ajoutent les futures voies d'acheminement, serait une aberration économique et écologique.

**Pour d'autres, il n'y a pas saturation** à court et moyen terme des capacités de l'aéroport actuel. Ils militent pour une **optimisation des équipements de l'aéroport de Nantes Atlantique** - solution trop rapidement écartée lors de l'enquête publique – qui passe par le retour à une orientation est-ouest, celle de la piste d'origine, qui permettrait de mieux assurer la sécurité des populations et de réduire les gênes sonores.

Ils ajoutent **une question de coût** car le montant des travaux connexes d'un nouvel aéroport en termes de desserte routière et ferroviaire n'a pas été chiffré et serait à la charge des collectivités locales. Ils s'étonnent de **la non-utilisation de la voie ferrée existante** entre le centre-ville et l'actuel aéroport de Nantes Atlantique, voie ferrée reliée à l'ensemble du réseau ferré, et curieusement oubliée par les concessionnaires d'hier et d'aujourd'hui.

Les opposants démontrent que **des aéroports étrangers ont des trafics en nombre de passagers et en nombre de mouvements bien supérieurs avec la même emprise au sol et une piste unique**.

deux conceptions du progrès et de  
l'avenir des territoires

Lettre :

**Élus de l'Ouest de la France**, nous décidons aujourd'hui de prendre publiquement la parole pour expliquer pourquoi nous voulons que soit construit au Nord de Nantes, sur le sol de la désormais célèbre commune de Notre-Dame-des-Landes, l'aéroport du grand Ouest.

Nous sommes déterminés parce que **ce projet aura des retombées immédiates et de long terme pour le développement économique, l'emploi, l'attractivité et le rayonnement international** des régions des Pays de la Loire et de la Bretagne, des départements de la Loire-Atlantique, de l'Ille-et-Vilaine, de la Vendée, du Morbihan, du Maine-et-Loire, de la Mayenne, des métropoles et des villes de Nantes, de Rennes, de La Baule, de Saint-Nazaire, ...et bien d'autres.

**Ce projet a été publiquement débattu à de nombreuses reprises**, dans le cadre formel de la déclaration d'utilité publique, mais aussi de celui de toutes les élections locales au cours desquelles nous avons été élus sans jamais cacher notre soutien au projet, bien au contraire. Nous rappelons aussi que ce projet a été débattu lors du « Grenelle de l'environnement », et reconnu comme respectueux des principes de développement durable, notamment car il s'agit de transférer un aéroport existant.

**Nous portons une vision du progrès qui est conforme aux aspirations des habitants d'un Ouest dynamique qui se projette vers l'avenir.** Le portrait qui est fait de notre territoire par les adversaires de l'aéroport est à l'opposé de ce que nos concitoyens vivent au quotidien.

**7 millions d'habitants sont concernés !** Et nos régions étant parmi les plus dynamiques de France en matière démographique, elles verront leur population augmenter de 1 500 000 habitants d'ici 2040.

**Nous sommes fiers aussi de la qualité de vie qui est celle de nos départements et de nos communes.** Fiers d'un environnement préservé que nous contribuons tous les jours à protéger, mais aussi à faire connaître, en France, en Europe et dans le monde. Et si nous assumons la part de nuisances créées par le futur aéroport, c'est que nous savons qu'elles seront bien moindres que celles de l'actuelle plateforme nantaise.

Nous n'acceptons pas de laisser le cœur de la métropole nantaise et plus de 40 000 habitants subir **les nuisances quotidiennes d'un survol à basse altitude** d'avions de plus en plus nombreux, ni de laisser la réserve naturelle du Lac de Grand Lieu menacée par l'aéroport existant dont elle est mitoyenne.

**Nous sommes en colère** de voir ce projet, qui n'est ni celui d'un parti politique ni celui d'une ville, et encore moins celui d'un seul homme, érigé en symbole d'une lutte idéologique contre le progrès, le développement et la croissance de nos territoires. Aujourd'hui dans l'Ouest, l'aéroport. Demain ailleurs, des projets d'infrastructures ferroviaires, routières ou d'autres équipements publics ?

**Nous ne voulons pas que l'on nous dicte notre avenir.** Nous avons fait un choix moderne, raisonnable et audacieux. Nous le revendiquons pour nos concitoyens, et demain pour nos enfants.

Soyez assurés, Madame, Monsieur, de notre dévouement le plus sincère au service des habitants de nos territoires.

Jean-Claude Antonini, Président d'Angers Métropole

Jacques Auxiette, Président de la Région des Pays de la Loire et Président du Syndicat mixte aéroportuaire

Joël Batteux, Maire de Saint-Nazaire et Président de la Carene

Frédéric Béatse, Maire d'Angers

Jean-Christophe Boyer, Maire de Laval et Président de Laval Agglomération

Daniel Delaveau, Maire de Rennes et Président de Rennes Métropole

Philippe Grosvalet, Président du Conseil général de la Loire-Atlantique

Pierrick Massiot, Président de la Région Bretagne

Yves Métaireau, Maire de la Baule-Escoublac et Président de Cap Atlantique

Pierre Regnault, Maire de la Roche-sur-Yon et Président de La Roche-sur-Yon Agglomération

Patrick Rimbart, Maire de Nantes

Gilles Retière, Président de Nantes Métropole

Jean-Louis Tourenne, Président du Conseil général d'Ille-et-Vilaine

Source:géoconfluences

- Se familiariser avec la connaissance et la gestion d'un territoire proche
- Comprendre des enjeux d'aménagement et les oppositions entre les acteurs
- Enseigner une géographie citoyenne en choisissant des entrées concrètes.