

Lycée Albert Camus de Firminy :
dessiner une ville idéale.

Les élèves de Première

Professeur Olivier FAURY

La ville de Katia



Légende

Légende générale

- Lac, coin d'eau
- Habitations
- Commerce
- Restaurants
- Loisirs
- Parc
- Espace vert
- Foyers, maisons de retraite
- Navigateur

District 2 : Division Hospitalière

- Hôpital
- Pharmacie
- Cliniques (généralistes, spécialistes)

District 4 : Division des quartiers des affaires

- Bureaux

District 6 : Division de l'éducation

- Écoles

District 8 : Division des loisirs

- Parc d'attraction

District 10 : Division culturelle

- Musées et monuments
- Remédiation d'anciens sites médicaux

District 12 : Division de la justice

- Cabinet d'avocat, consulat, procureur
- Tribunal

TRONC

- Hôtel de ville
- Centre commercial
- Base des pompiers

District 13 : 4 Divisions

1) Division industrielle

- Usines
- Parc des déchets
- Site nucléaire
- Institut de recherche

2) Division agricole

- Parcelles agricoles
- Hangar (matériel)

3) Lac

- Lac
- Port de pêche

4) Forêt

- Forêt



Un des districts des habitations



Lycée de ma ville natale



Lac



Parc

→ cette flèche signifie que la zone industrielle est plus éloignée car elle est représentée sur la carte plus simple

Introduction :

Ma ville idéale est une ville dense et dynamique où nous pourrions trouver toutes sortes d'activités diverses et variées qu'elles soient industrielles, artisanales, basées sur la recherche ou le commerce...en résumé ; ce qui conviendrait à tout le monde. Ma ville idéale serait bâtie selon un principe d'unité qui rallierait intégralement toutes les classes sociales, des plus pauvres aux plus riches, pour former une seule et même cité qui serait fondée sur le partage et l'équité entre tous les habitants. Elle abolirait toute forme de ségrégation socio-spatiale que l'on peut discerner dans quelques grandes villes du monde. Elle obéirait à des règles strictes sur le développement durable. En effet, cette ville serait réputée pour ses recherches sur de nouvelles énergies plus propres et limiterait toutes sortes de gaspillage en se contentant du nécessaire. Pour cela, la technologie deviendrait une alliée de la nature et ne serait plus une menace pour cette dernière. La ville allierait le tourisme et le développement durable pour pouvoir s'enrichir et devenir une cité opulente. Un réseau de transports en commun électrique rapide qui assurerait la fluidité des déplacements ✕ relierait toutes les parties de la ville. Pour finir, ma ville idéale serait belle et fleurie ; le verdure y serait omniprésente. Cette contribution à l'épanouissement de la biodiversité est pour moi une priorité et un atout majeur pour ce qui est de la préservation de la planète. Pour clore cette introduction je décide d'appeler ma ville idéale "Al-Andalus" pour rendre hommage à la période de riche épanouissement culturel en Espagne durant le Moyen-Âge car j'aimerais que ma ville idéale ressemble à une cité unique où les ségrégations et les discriminations n'auraient pas lieu d'être et que la Terre y soit respectée.

Cette présentation sera sous forme de visite guidée accompagnée d'un plan pour s'aider.

La visite :

Avant de commencer, nous allons rapidement étudier le plan de la ville ; la cité s'étend sur un cercle d'environ mille deux cents kilomètres carrés de superficie sans compter la périphérie où l'on trouve une forêt, un lac, des terres agricoles et un peu plus loin, un site de centrale nucléaire dans le milieu industriel. La ville s'étend sur un diamètre d'environ trente-huit kilomètres. Au centre de la carte, il y a une grande place que nous appelons ici le tronc car c'est l'endroit où se trouve le coeur de notre ville. C'est ici que commence notre visite.

Le tronc se composerait d'une gigantesque place fleurie au centre de laquelle se trouverait l'hôtel de ville. Le bâtiment serait une construction moderne de style durable ensermée sous d'énormes panneaux solaires qui produiraient assez d'énergie pour que la mairie s'alimente seule. On y retrouverait aussi une antenne de radio qui retransmettrait des radiodiffusions propres à la ville. Autour de l'édifice s'étendraient boutiques et échoppes de tous genres ainsi qu'un énorme centre commercial accessible à tous. Une poste, des boulangeries, une caserne des pompiers, un commissariat, un petit hôpital pour les médecins urgentistes, des coiffeurs, des bureaux tabac et autres afflueraient autour de l'hôtel de ville. On ne verrait aucun parking à l'horizon ; ce qui ne serait pas faute de moyens mais seulement un choix. Les déplacements se feraient uniquement grâce à un réseau de transport en commun

électrique qui desservirait toute la ville de manière circulaire ; il serait appelé le navigateur. Seuls, les véhicules d'urgence comme l'ambulance et les pompiers pourraient traverser la ville avec camions ou autres ; ces véhicules seraient électriques. Il y aurait aussi, près de la mairie, un système pour louer des vélos. Il resterait aussi la marche à pied. Nous favoriserons les transports doux pour éviter toutes émissions de gaz qui iraient à l'encontre de notre idée d'écologie et de développement durable. Le tronc serait disposé ainsi pour être accessible à chaque district. Nous y retrouverions les endroits les plus traversés par les habitants et ceux dont nous nécessitons le plus. Ce serait des services auxquels nous devrions avoir accès le plus rapidement en cas d'incident c'est pour cela qu'un petit hôpital serait construit derrière l'hôtel de ville. Le tronc est l'endroit qui débouche sur toute la ville ce qui est plus pratique pour les pompiers par exemple. Aussi, un immense marché s'installerait sur la verdure de la place et verrait passer chaque jour des centaines d'habitants à la recherche de produits biologiques issus des terres agricoles de la périphérie de la ville. Autour du tronc s'étendent six districts. Ce sont les habitations.

La quasi-totalité des habitants vivrait dans ces quartiers organisés autour du tronc telles des ramifications d'un arbre. Les districts s'étendraient jusque la fin de la ville ; ils seraient composés de maisons individuelles toutes plus différentes les unes que les autres. On trouverait aussi des foyers pour accueillir des personnes qui n'auraient pas les moyens de louer une maison, des maisons de retraite ou même des foyers pour personnes à mobilité réduite. Lorsque nous rentrerons dans l'un des districts, nous verrons d'abord les maisons ; devant chacune d'elle serait posé un tri sélectif qui serait ramassé chaque semaine et amené dans les zones industrielles où les déchets seraient recyclés ou détruits. Les pâtés de maisons seraient aménagés comme des groupes de six maisonnettes ou plus qui seraient départagés par les rails du tramway qui passe autour de la ville. A mesure que nous nous enfonçons dans la ville, les habitations se feraient plus nombreuses. Chaque petite communauté de maisonnettes devrait respecter et entretenir les locaux. Les habitants de la ville seraient unis, il n'existerait aucun quartier pour les jeunes et aucun quartier pour les personnes aisées ; la population se regrouperait pour s'entraider car chaque génération peut en aider une autre. A côté de chaque district se trouverait des places réservées à une fonction spéciale de la ville. En tout, ces espaces seraient partagés en six divisions qui seraient placées entre chaque district. Pour résumer, la ville serait divisée en douze districts qui alternent habitations et services. La périphérie où se trouve la zone industrielle, la forêt, le lac et les terres d'agriculture serait surnommée le "district treize".

Après avoir visité le district un, des habitations, nous pouvons passer au district deux. Cette division serait spécialisée dans le domaine hospitalier. On y retrouverait une grande place verte semblable à celle du tronc. Au centre de cette grande place se trouverait un grand hôpital public qui aurait aussi une fonction universitaire. Autour de l'hôpital, nous pourrions trouver des édifices de style contemporain qui serviraient de lieu de travail aux médecins de la ville qu'ils soient généraux ou spécialistes. Il y aurait aussi une radiologie, une immense pharmacie, une clinique, un laboratoire d'analyses médicales etc.

Nous prenons le navigateur pour parcourir le district trois qui ressemblerait au premier et finir dans le district quatre qui serait consacré aux bureaux. Ce district n'est pas comme les

autres car son plan ressemble aux quartiers d'affaires des mégapoles. Le plan de ce district serait un plan orthogonal, les immeubles seraient fait d'acier et de verre mais la différences avec les villes de Toronto ou Chicago, c'est que ce quartier d'affaires disposerait d'espaces verts partout autour des bâtiments. Les différents bâtiments serviraient de banque, de bureau, d'assurance et il y aurait des restaurants pour les personnes qui travailleraient ici. Ils seraient organisés en groupe de trois bâtiments disposés en cercle.

Après avoir traversé les habitations du district cinq, nous arrivons au district six. Ce district a pour fonction l'éducation. Le plan de cette division serait hiérarchisé suivant le niveau d'études des enfants d'Al-Andalus. C'est à dire que crèches et écoles primaires seraient situées près du tronc, ensuite le niveau secondaire et les lycées se situeraient au centre du district et ceux qui iront plus loin dans leurs études iront aussi plus loin dans le district. Aux abords du district il y aurait aussi un complexe sportif pour les activités extrascolaires. Les cours de récréation seraient de vastes jardins où les enfants pourraient s'amuser en plein air.

Le navigateur nous mène jusqu'au district huit. La division huit serait faite pour amuser la population. En effet cette division loisir serait un endroit alliant la nature aux jeux. Au plus proche du tronc il y aurait un gigantesque parc national où s'étendraient des centaines d'arbres différents et quelques animaux pourraient s'y promener comme dans un zoo où la faune aurait un peu plus de liberté, ainsi que des centaines d'espèces d'oiseaux sauvages différentes qui seraient une des plus grandes richesses de la ville. La biodiversité s'épanouirait. Une rivière venant du lac le traverserait, elle pourrait servir de lieu de baignade aux habitants ou simplement de lieux de vie à de dizaines d'espèces d'animaux aquatiques. Aux abords du parc, loin de la faune, il y aurait des dizaines de salles qui serviraient de cinéma, d'opéra, de bowling, de restaurant ou même de salle de spectacle. Au fur et à mesure où nous nous avancerions dans le jardin, la faune et la flore laisseraient leur place à un parc d'attractions sur le thème de la nature qui attirerait beaucoup de touristes ce qui améliorerait le développement économique de la ville.

Ces mêmes touristes pourraient passer le district huit pour aller au district dix qui servirait, lui, à tous les aspects culturels de la ville. Dans cette division, il y aurait toutes les richesses de la ville en commençant par des musées, le plus près du tronc, ensuite, en avançant nous trouverons des rues pavées, des monuments historiques, une cathédrale, une mosquée, une synagogue dans la même avenue pour montrer la solidarité et la tolérance de la ville. Une reconstitution d'un village d'Andalousie au Moyen-Age, de somptueux jardins feraient de l'endroit un véritable joyau de la ville.

Le tramway électrique passerait au milieu de la place, nous ferait traverser le district onze et nous déposerait dans le district douze. Cette division serait dédiée à la justice. Les bâtiments de cette division seraient blancs ; la lumière du soleil se refléterait dedans ce qui nous éviterait d'avoir une ville sombre. Le district serait conçu comme une arène ouverte avec une grande place en marbre et une énorme balance ; signe de la justice, tracée dans l'albâtre. Autour de la place, il y aurait des consulats, des préfectures, des cabinets d'avocats, un tribunal, un commissariat...

Pour clore notre visite de l'intérieur de la ville, nous prenons le navigateur jusque la périphérie de la cité pour en sortir jusqu'au "district treize". Le "district treize" est un assemblage de quatre parties importantes pour la ville.

Tout d'abord, on y trouverait une zone industrielle avec toutes sortes d'usines qui fabriqueraient des produits revendus dans la ville, plus loin il y aurait une station de tri des déchets avec une partie pour les recycler et une autre partie pour détruire les détritres et enfin, on trouverait un site de centrales nucléaires avec un laboratoire de recherche d'énergies propres. En attendant de trouver cette précieuse énergie qui polluerait moins ou pour le mieux ne polluerait pas du tout, la ville subviendrait à ses besoins grâce à une centrale nucléaire qui aurait une production limitée pour éviter le gaspillage.

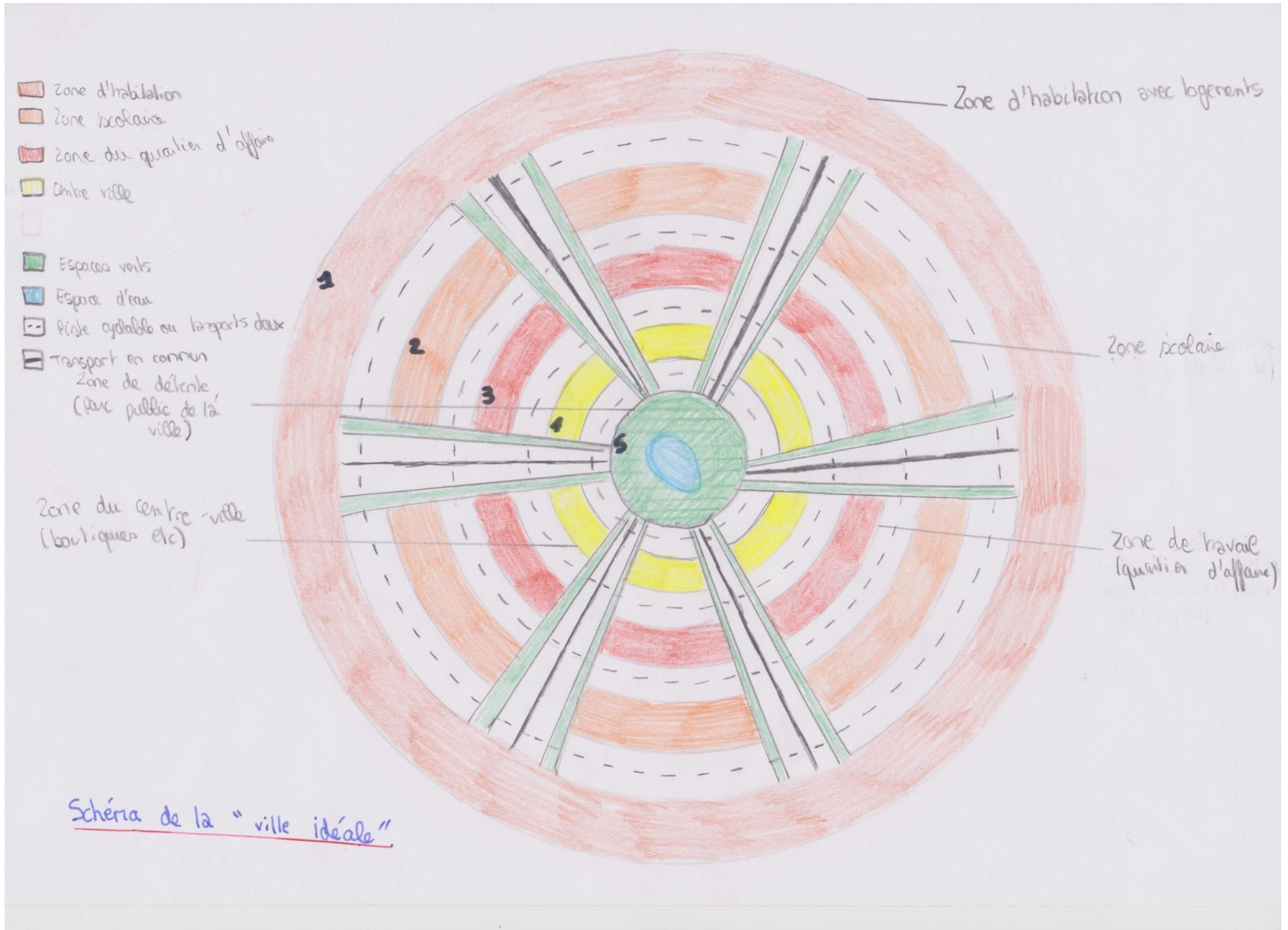
De l'autre côté de la zone industrielle se trouverait des terres agricoles. Différentes parcelles de terre seraient plantées pour varier les produits, pour ne pas épuiser les ressources de la terre et exclure tous pesticides des cultures, les plantes se nourriraient elles-mêmes grâce aux nutriments qu'apportent certaines espèces à d'autres. Pour améliorer cette technique, des "bancs" de plantes en tous genres seraient nichés entre chaque parcelle de terre. L'arrosage des cultures se ferait selon une méthode de goutte à goutte.

L'eau viendrait du lac qui alimenterait toute la ville. Ce fleuve se situerait juste à côté des terres agricoles. Il délivrerait à la ville des moyens de l'exploiter à des fins commerciales comme la distribution de l'eau dans la ville. Il y aurait des activités importantes comme la pêche. Il y aurait aussi une station de traitement de l'eau entre le fleuve et la ville.

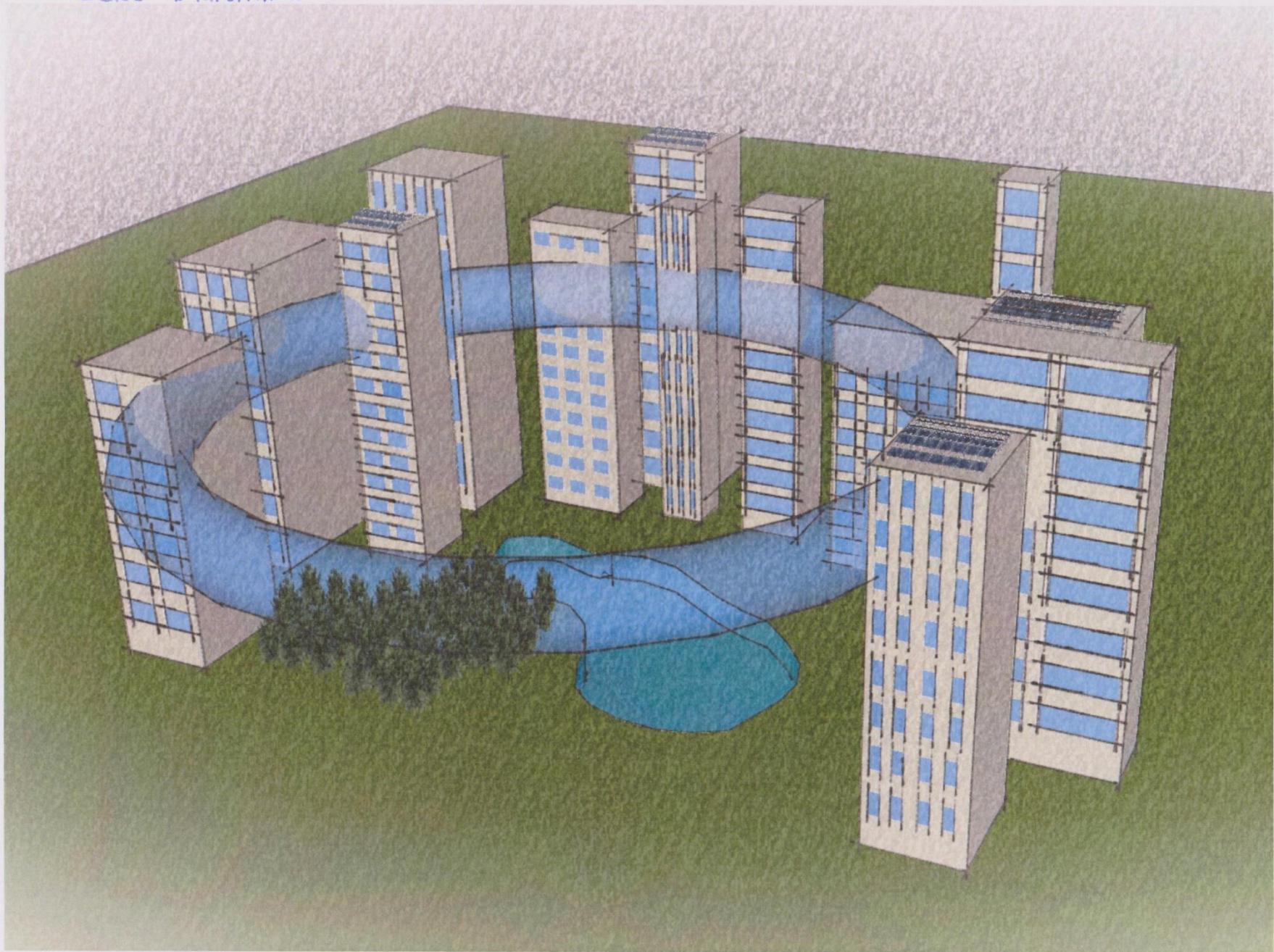
Enfin, pour terminer notre visite, nous explorons la forêt. Véritables poumons de la ville, elle nous rappellerait par sa nature dépourvue de toute pollution le but de construire une ville en accord avec le développement durable tout en gardant une puissance économique correcte. La chasse serait admise seulement trois mois dans l'année et le gibier pourrait être revendu dans la ville ou en dehors.

Conclusion : ma ville idéale est une cité où nous insistons sur l'enjeu du développement durable car il est, pour moi, très important. Il nous permettra de garder une ville exploitable pendant longtemps et garantira une vie agréable que ce soit pour notre génération comme pour celle de nos enfants.

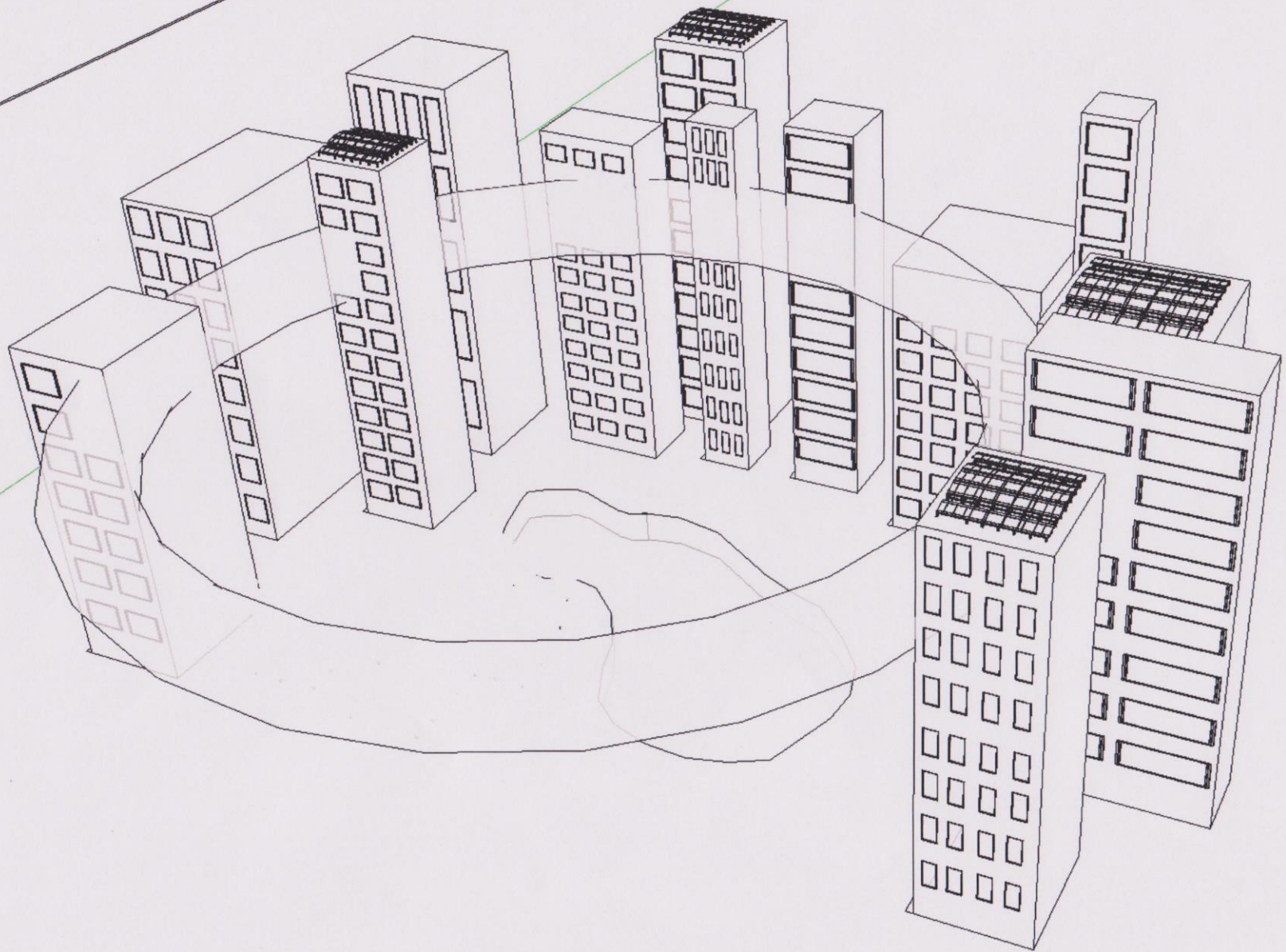
La ville de Lynda



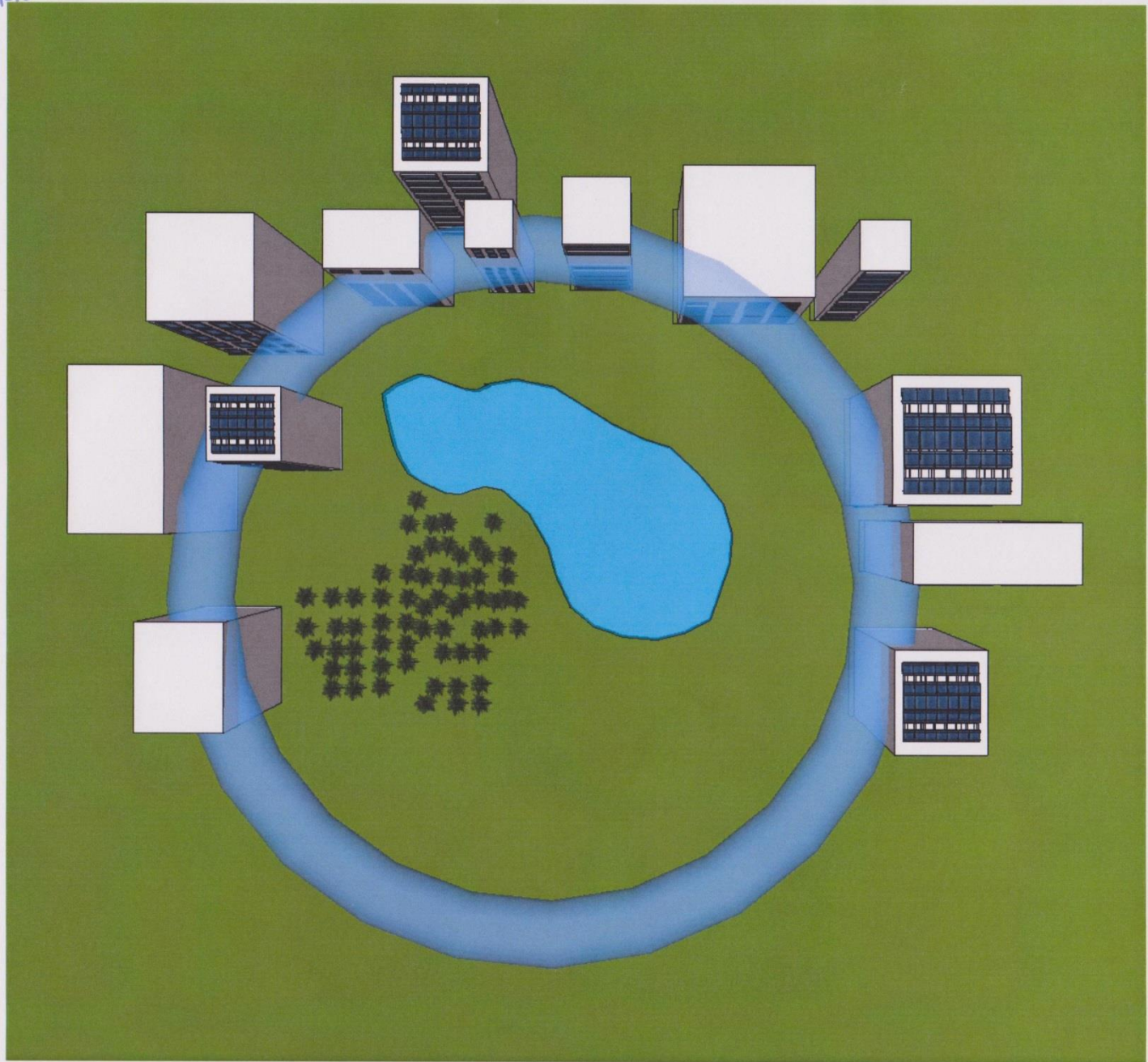
ZONE D'HABITATION.



ZONE D'HABITATION



ZONE D'HABITATION



Hugo, Emilien, Igor, Cyril

« **Happiness City** » est une ville dense en bord de mer située dans une contrée lointaine. Caractérisée par ses reliefs multiples et divers, la ville se nourrit de son environnement et de sa diversité.

En effet, la cité est constituée de nombreux espaces verts et d'espaces d'eaux (jardins, parcs, fontaines...). Ainsi, elle respecte et protège la biodiversité : il y a une lutte contre les pollutions de l'air. La ville s'inscrit également dans le projet de développement durable : on remarque une mixité fonctionnelle entre l'habitat, le travail et les services (loisirs...), et la ville est ainsi en accord avec la charte d'Aalborg (1994).

De plus, les citoyens ont à leur disposition de nombreux services : complexe nautique, complexe sportif, commerces, centre-ville, mairie, plage, port de plaisance... Ainsi que les transports en commun et transports doux pratiques et efficaces mis à disposition pour se déplacer en ville sans l'utilisation de voitures, ce qui contribue au faible taux de pollution de « Happiness City ». N'oublions pas le plan de circulation visant à contourner le centre-ville et ainsi le « soulager ».

Architecturalement parlant, la ville est riche notamment par ses différents monuments (voir images).

Enfin, de nombreux centres universitaires sont présents dans la ville, ainsi que des bars, salles de concerts...

L'énergie est produite de manière écologique et durable (éoliennes, panneaux solaires...).

Pour conclure, « Happiness City » est considérée comme une ville idéale.

