

EVALUER L'ORAL EN TS

Comment préparer les élèves de TS à
une épreuve orale ?

Comment évaluer cette option dans
l'année et le jour de l'examen ?

Formation institutionnelle
Philippe Prudent

QUELLES CAPACITES TRAVAILLER ET EVALUER ?

II. Maîtriser des outils et méthodes spécifiques

2. Organiser et synthétiser des informations

- Décrire et mettre en récit une situation historique ou géographique.
- Présenter à l'oral un exposé construit et argumenté en utilisant le vocabulaire historique et géographique spécifique.

III. Maîtriser des méthodes de travail personnel

1. Développer son expression personnelle et son sens critique

- Développer un discours oral construit et argumenté, et le confronter à d'autres points de vue.

AVANT TOUTE CHOSE, la capacité évaluée sera
l'aptitude à s'exprimer à l'oral dans un propos continu et
cohérent.

LE TRAVAIL EN AMONT DE L'ÉPREUVE

- Partir de ce qui est attendu à l'oral pour préparer les élèves au cours de l'année.
- Prévoir, en cours d'année, des situations de cours destinées à préparer progressivement les élèves à une épreuve orale.
- UN ECUEIL : ne pas confondre la participation orale avec l'expression orale !

LE TRAVAIL EN AMONT DE L'ÉPREUVE

- Utiliser autant que possible l'horaire hebdomadaire pour développer la préparation à l'épreuve orale (ce qui permet de limiter le travail personnel demandé aux élèves de TS).
- Prévoir de mettre les élèves en situation de s'exprimer « en continu » à l'oral.
- Ne pas s'interdire d'évaluer à l'écrit ... mais concevoir les évaluations de manière à préparer les élèves à une épreuve orale.

LE TRAVAIL EN AMONT DE L'ÉPREUVE : UNE DEMARCHE POSSIBLE



Question 1 : La mondialisation en fonctionnement (environ 20 heures disponibles pour le cours et la préparation à l'oral)

« Le caractère optionnel de cet enseignement et les modalités de l'épreuve du baccalauréat doivent conduire à privilégier une mise en activité des élèves (...) et une restitution de leur travail sous forme orale (exposé par exemple). »

Source : Ressources pour la classe de terminale de la série S du lycée général.

Etude obligatoire	La mondialisation : processus, acteurs et territoires
Etudes au choix (exemple développé)	<ul style="list-style-type: none">- <i>Un produit dans la mondialisation, du début du XXe siècle à nos jours.</i>- Sport, mondialisation et géopolitique depuis les années 1930.

LE TRAVAIL EN AMONT DE L'ÉPREUVE : UNE DEMARCHE POSSIBLE



> Etape 1 (2 heures)

- Diviser le groupe en plusieurs sous-groupes. Chaque groupe travaille sur l'un des aspects de l'étude à partir d'un ensemble documentaire (possibilité de se rendre au CDI pour compléter).
- Chaque groupe reçoit des consignes sur 1) les modalités d'exploitation de l'ensemble documentaire et 2) les modalités de restitution à l'oral (un rapporteur, des conseils pour la mise en forme du travail, etc.).
- Thématiques possibles : la dimension historique, les étapes du processus de production, les acteurs du marché, la durabilité du produit.

LE TRAVAIL EN AMONT DE L'ÉPREUVE : UNE DEMARCHE POSSIBLE



> Etape 2 (2 heures)

- Chaque groupe restitue à l'oral son travail. Les élèves sont actifs (écouter, prendre des notes, poser des questions après l'exposé).
- Le professeur intervient à la suite de chaque exposé pour poser des questions, préciser certains points, mettre en perspective, etc. Les élèves complètent leurs notes.

LE TRAVAIL EN AMONT DE L'ÉPREUVE : UNE DEMARCHE POSSIBLE



> Etape 3 (2 heures)

Synthèse du travail sur l'étude d'un produit dans la mondialisation par :

1. L'élaboration d'une définition précise (qu'est-ce qu'un produit mondialisé ?).
2. L'élaboration d'un croquis.

PREPARER UNE EPREUVE ORALE : LE STATUT DES EXPOSES

- Ils peuvent être de durée variable (5 minutes pour commencer, puis davantage).
- Ils peuvent avoir des fonctions différentes :
 - > porter sur des thèmes déjà traités : (objectif surtout méthodologique);
 - > s'insérer dans la progression du cours (la biographie d'un personnage-clé, un événement-charnière, etc.).

EVALUER UN EXPOSE (1)

> 1. Le fond

Compréhension du sujet	
Capacité à poser une problématique adaptée et à construire une argumentation qui y réponde	
Organisation (brève introduction, développement en 2 ou 3 parties, brève conclusion)	
Contenu précis, hiérarchisé (mettant en valeur les éléments-clés , notamment les analyses et les notions), bien adapté au sujet	
Capacité à répondre à des questions et à expliciter des propos qui seraient peu clairs	

EVALUER UN EXPOSE (2)

> 2. La forme

Capacité à parler sans lire ses notes	
Clarté du discours, choix du vocabulaire	
Posture (attitude dynamique, force de conviction)	

PREPARER LES ELEVES AU COURS DE L'ANNEE : UN EXEMPLE

Une évaluation écrite en 1 heure :

- Question 2 : « Enjeux et recompositions géopolitiques du monde ».
- Etude : « Les chemins de la puissance : les Etats-Unis et le monde depuis les 14 points du Président Wilson (1918) ».
- Objectifs du travail :

Sur le fond	<ul style="list-style-type: none"> - Montrer la maîtrise de repères chronologiques, de notions. - Construire un raisonnement organisé en fonction d'une série de consignes.
Sur la forme	Préparer le brouillon d'une interrogation orale.

LE SUJET (1)

1. Définir des mots-clés et savoir les utiliser

> Définir les termes suivants puis les relier de manière concise et précise aux problématiques du cours (c'est-à-dire indiquer dans quel(s) chapitre(s) et à propos de quels événements l'usage de ces termes serait nécessaire, ne pas développer le contenu des chapitres) :

doctrine Monroe, *containment* (ou endiguement), projet Manhattan

LE SUJET (2)

2. Produire un raisonnement court

> Après l'avoir défini, expliquer pourquoi il est justifié d'appliquer le mot isolationnisme à la position des Etats-Unis après la guerre de 1914-1918.

LE SUJET (3)

3. Rédiger le brouillon d'une interrogation orale

« 1941-1947 : Du repli à l'affirmation de la puissance américaine »

> *Proposer une courte introduction.*

> *Proposer seulement les titres des parties et des sous-parties du développement (ATTENTION ! Ces titres doivent être démonstratifs, clairs, précis et bien adaptés au sujet. Des formules passe-partout, trop vagues, trop générales sont déconseillées).*

> *Rédiger une phrase de conclusion.*

> *Lister (sans les définir) les notions et les personnages-clés correspondant au sujet.*

Conseil : *Bien prendre en compte les dates indiquées dans le sujet.*

Un outil d'aide à la préparation à l'oral : PAMUS

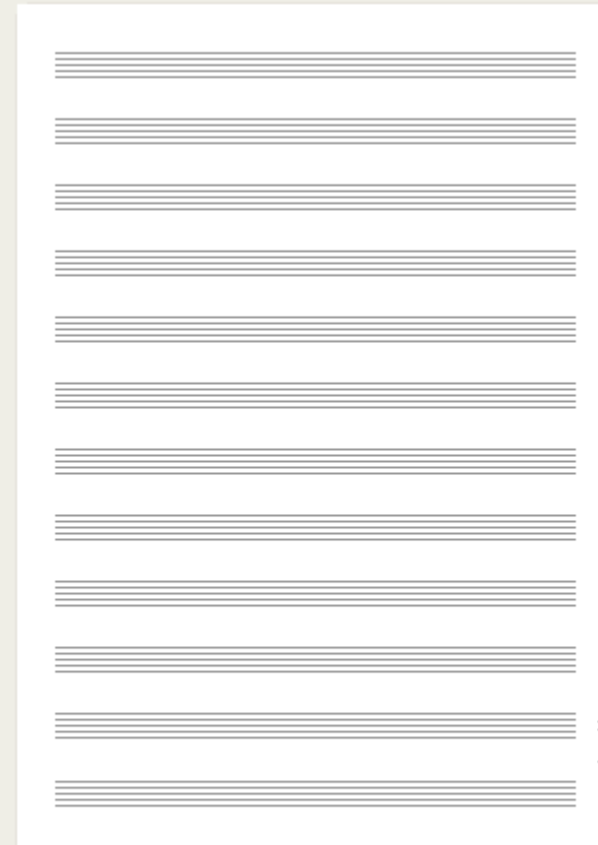
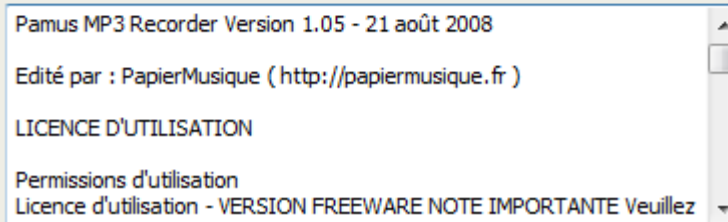
PAMUS MP3 RECORDER

vous est offert par
papiermusique.fr

Le site du papier à musique à télécharger

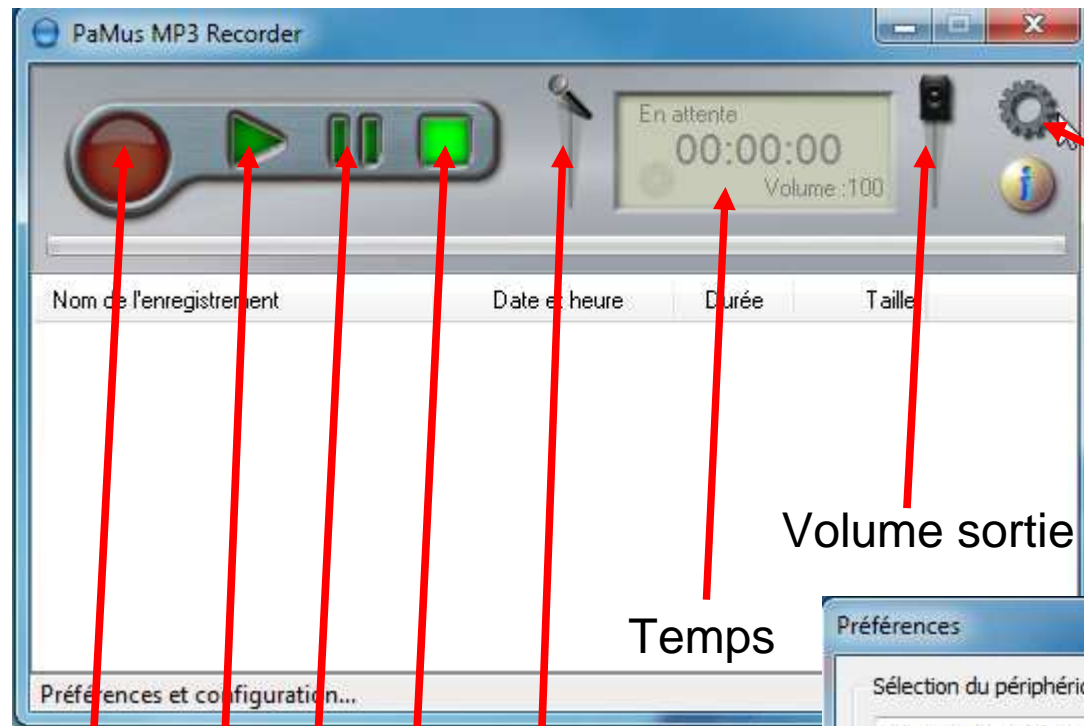
Vous trouverez tout ce qui concerne Pamus MP3 Recorder, documentation, aide et conseils, sur le site officiel du programme. Trouvez les réponses à vos interrogations en posant vos questions sur le forum.

Découvrez en plus, les plus beaux papiers à musique téléchargeables gratuitement sur internet. Notre site propose une véritable collection dont les modèles sont nombreux et variés. Tous les papiers ont été pensés et réalisés avec le plus grand soin par des musiciens et pour les musiciens. On y trouve du papier à musique standard pour la musique classique, mais aussi des tablatures de guitare, des papiers spéciaux pour la musique contemporaine, du papier de type facsimilé pour la musique ancienne...



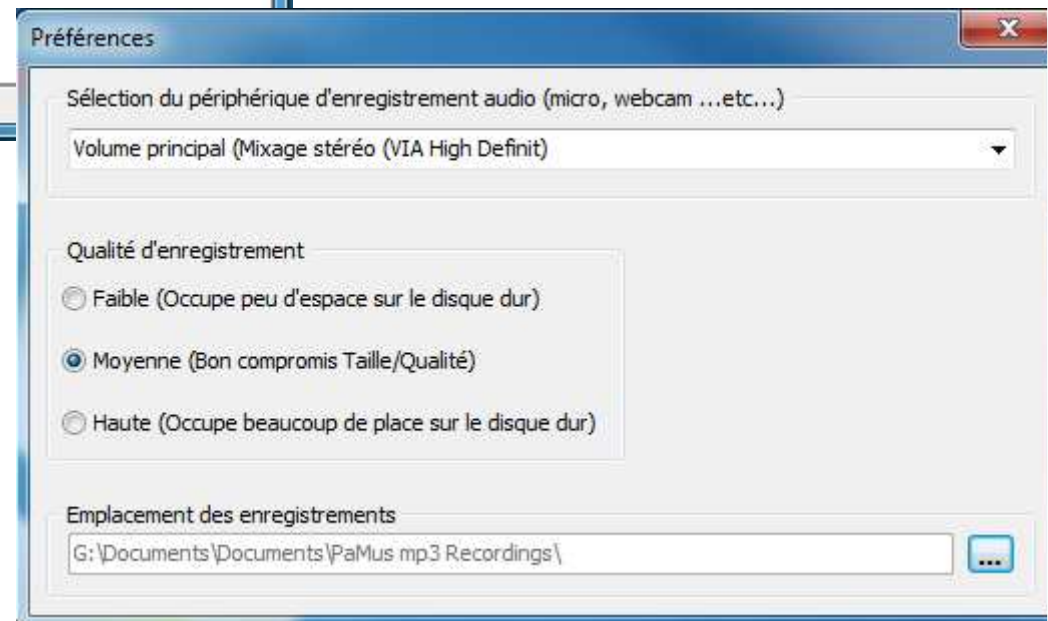
<http://papiermusique.fr>

Le Logiciel PAMUS : un magnétophone



Enregistrement
Lecture
Pause
Arrêt
Volume entrée
Temps
Volume sortie

Préférences



EVALUER AU BACCALAUREAT



education.gouv.fr

Entrez votre recherche ici

OK

sur education.gouv.fr sur tous les sites de l'éducation nationale



LE SYSTÈME ÉDUCATIF | ÉCOLE | COLLÈGE | LYCÉE | POLITIQUE ÉDUCATIVE | CONCOURS, EMPLOIS, CARRIÈRES

BULLETIN OFFICIEL

Accueil > Le Bulletin officiel > Bulletin officiel > 2011 > spécial n°7 du 6 octobre 2011



Bulletin officiel spécial n°7 du 6 octobre 2011

Baccalauréat général, série scientifique : épreuve facultative d'histoire-géographie, à compter de la session 2013

NOR : MENE1123665N

note de service n° 2011-150 du 3-10-2011

MEN - DGESCO A2-1

Texte adressé aux rectrices et recteurs d'académie ; au directeur du service interacadémique des examens et concours d'Ile-de-France ; aux chefs d'établissement ; aux professeures et professeurs

Épreuve orale

Durée 20 minutes

Temps de préparation : 20 minutes

L'épreuve est notée sur 20.

L'épreuve porte sur le programme de l'enseignement facultatif d'histoire-géographie de la classe de terminale de la série S.

Le candidat choisit un sujet parmi deux proposés par l'examineur. Les sujets portent sur les questions et les études traitées en classe, figurant sur une liste conforme au programme, signée par le professeur et le chef d'établissement et portant le cachet du lycée. Si une production personnelle a été réalisée au cours de l'année, elle peut être mentionnée sur cette liste et, dans ce cas, le candidat s'en munit.

Les candidats individuels ou les candidats issus des établissements scolaires privés hors contrat présentent l'épreuve dans les mêmes conditions que les candidats scolaires. La liste est alors constituée par le candidat lui-même en conformité avec le programme de la classe de terminale.

Le questionnement qui suit l'exposé du candidat peut déborder le cadre strict du sujet choisi.

Pour le ministre de l'éducation nationale, de la jeunesse et de la vie associative
et par délégation,

Le directeur général de l'enseignement scolaire,
Jean-Michel Blanquer

PARTAGER CETTE PAGE



IMPRIMER | A+ / A-

C'EST OFFICIEL

Consultez les dates des vacances 2012-2013 et 2013-2014.

▶ Le calendrier scolaire

Consultez les textes réglementaires publiés chaque jeudi.

▶ Le Bulletin officiel

C'EST PRATIQUE

▶ L'annuaire de l'Éducation

S'INFORMER, RECHERCHER,
NOUS CONTACTER

Annuaire B.O. Calendrier

Contact Dailymotion Facebook

EVALUER AU BACCALAUREAT

- L'évaluation est globale et concerne à la fois le contenu (ce que dit l'élève) et la posture (la manière dont il le dit).

- Une double nécessité du point de vue de l'examineur :

1. Se montrer bienveillant vis-à-vis du candidat qui passe un type d'épreuve auquel il n'est pas forcément habitué.

2. Valoriser l'investissement des élèves qui ont choisi l'histoire-géographie comme option facultative.

Donc, ne pas avoir de trop grandes attentes sur le plan formel (temps de préparation court).

QUELS CRITERES POUR EVALUER AU BACCALAUREAT ?

1. L'exposé (10 à 12 minutes)

Attendus	+	=	-
Prévoir 1 ou 2 phrases destinées à expliciter le sujet et à le replacer dans son contexte (spatial ou temporel)			
Etre capable de mobiliser des connaissances (vocabulaire approprié, etc.)			
Etre capable de sélectionner des connaissances en lien avec le sujet			
Etre capable d'organiser des connaissances			
Prévoir 1 phrase destinée à mettre le sujet en perspective			

QUELS CRITERES POUR EVALUER AU BACCALAUREAT ?

2. L'entretien

Attendus	+	=	-
Aptitude à répondre de manière spontanée à des questions			
Aptitude à répondre de manière pertinente à des questions portant sur des thèmes différents			

LE STATUT DE LA PRODUCTION PERSONNELLE

> Le cadre réglementaire

« Si une production personnelle a été réalisée au cours de l'année, elle peut être mentionnée sur cette liste et, dans ce cas, le candidat s'en munit. (...) »

Le questionnement qui suit l'exposé du candidat peut déborder le cadre strict du sujet choisi. »

Cf. BO Spécial n°7 du 6 octobre 2011

LE STATUT DE LA PRODUCTION PERSONNELLE



- > Ce qu'elle est et ce qu'elle n'est pas
 - La production personnelle peut tout à fait être réalisée sur le temps de cours. Il est souhaitable qu'elle soit évaluée par le professeur (ce qui peut donner lieu à une évaluation orale).
 - La production personnelle n'est pas une production de type TPE. Elle ne prend pas forcément la forme d'un travail écrit.

LE STATUT DE LA PRODUCTION PERSONNELLE



> Le jour de l'examen

- La production personnelle peut être prise en compte par l'examinateur ... mais ce n'est pas une obligation.
- La prise en compte de la production personnelle peut se faire dans le cadre de l'entretien (2^{ème} partie de l'épreuve).
- La prise en compte de la production personnelle ne peut être qu'un élément de valorisation de la prestation (pas un attendu).