

L'étude de document en histoire

Formation institutionnelle

Catherine Barruel

Fabien Levy

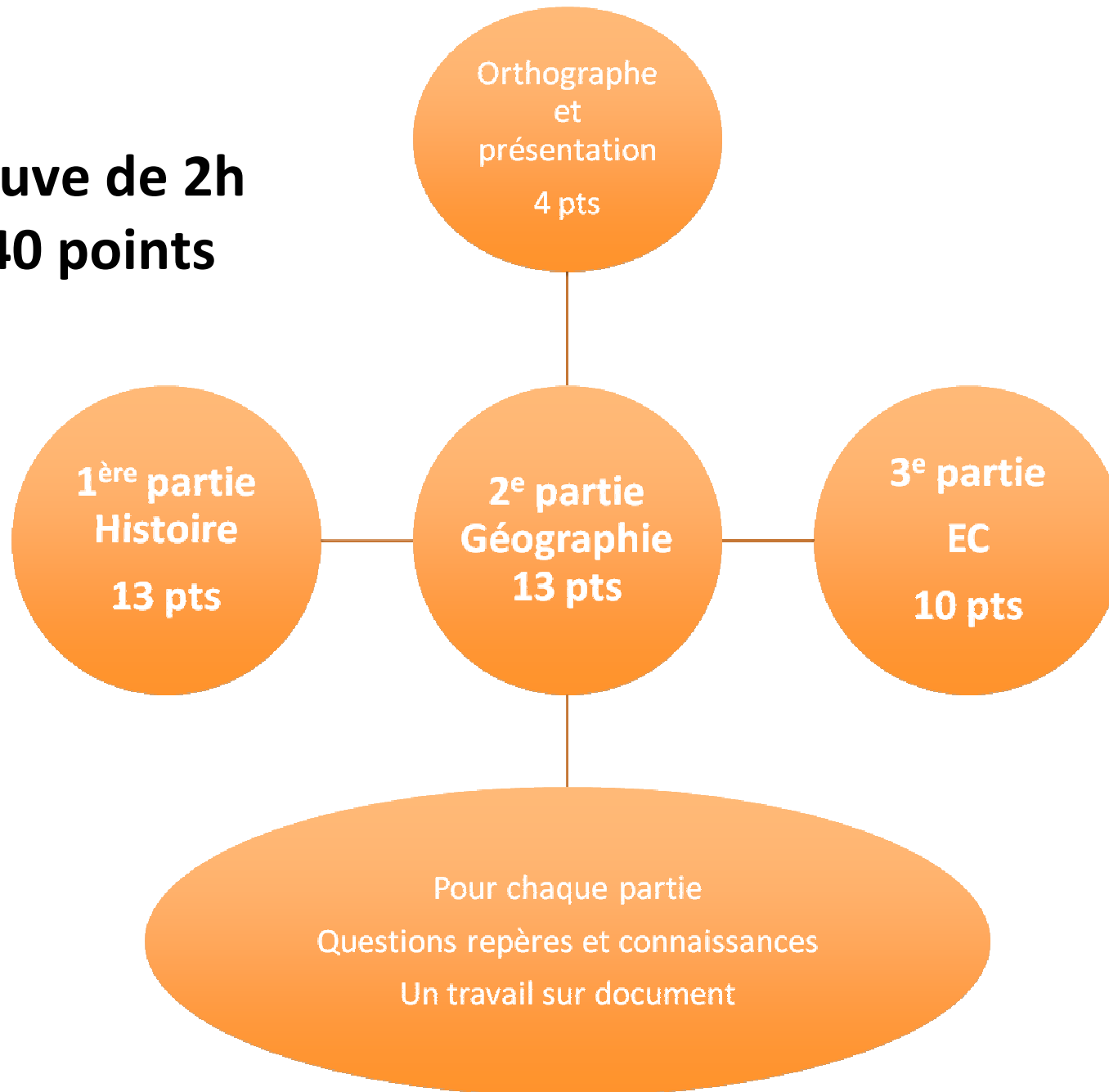
Philippe Prudent

L'étude de document du collège au lycée

Les exigences du DNB

[annales zero dnb2013 serie-
generale hgec sujet1 219562.pdf](#)

DNB
Epreuve de 2h
Sur 40 points



Les capacités au collège

En histoire

- Connaître et utiliser des repères
- Raconter / expliquer
- Décrire / expliquer
- Caractériser
- Situer sur une carte

En géographie

- Localiser et situer
- Décrire et expliquer
- Réaliser un croquis
- Identifier des risques, des attributs de la puissance...

Capacités pour le travail sur document

En histoire

- Identifier
- Dégager le sens
- Prélever des informations
- Porter dessus un regard critique (si on le demande)
- **Des questions guident le travail**

En géographie

- Identifier le document
- Dégager le sens
- Prélever des informations
- Réaliser une tâche cartographique simple.

Un exemple de commentaire de texte en 3^e

Le journal de guerre du Docteur Marcel Poisot

- « Mardi 29 février 1916
- Le carnage est immense, la débauche de projectiles d'armement est incroyable, 80000 obus en quelques heures, sur un espace de 1000 mètres de longueur sur 3 à 400 mètres de profondeur. On se demande comment des êtres vivants arrivent à se maintenir et à combattre dans un pareil enfer, où il ne reste pas un seul carré qui ne soit labouré par les obus de gros calibre [...]
-
- Mercredi 29 mars
- La bataille(...), la plus longue et la plus effroyable de l'histoire universelle, continue. Les Allemands, avec une ténacité inouïe, avec une violence sans égale attaquent nos lignes qu'ils martèlent et rongent [...] Nos poilus héroïques tiennent bon, malgré le déluge d'acier, de liquides enflammés, de gaz asphyxiants... »
- *728 signes*

Capacités/Questions

- **Identifier le document**
- **Connaissance du contexte**
- **Compréhension du texte, sens**

Question consigne

- 1. Présentez le document (1 pt)
- 2. D'après la date, où se déroule précisément cette bataille ? (0.5 point)
- 3. Situez cette bataille dans le contexte historique. (2 pts)
- 4. Qui sont les poilus cités dans le texte ? (0.5 point)
- 5. **Soulignez les armes utilisées et d'après vos connaissances, montrez en quoi cela participe à la violence de masse. (2 points)**

Quelle évolution de la 3^e à la 2nde?

A travers l'étude des migrations

Programme 3 ^e	Programme 2 nd e
<p>Partie I Un siècle de transformations scientifiques, technologiques, économiques et sociales</p> <p>Thème 2 l'évolution du système de production et ses conséquences sociales.</p> <p>Etude : histoire d'un siècle d'immigration en France</p> <p>Capacité : Caractériser l'évolution de l'immigration en France</p> <p>Notions</p>	<p>Thème introductif : les Européens dans le peuplement de la Terre.</p> <p>L'émigration européenne vers d'autres continents, au cours du XIX^e s : une étude au choix</p>
Temps consacré : 1h?	2h

Points communs

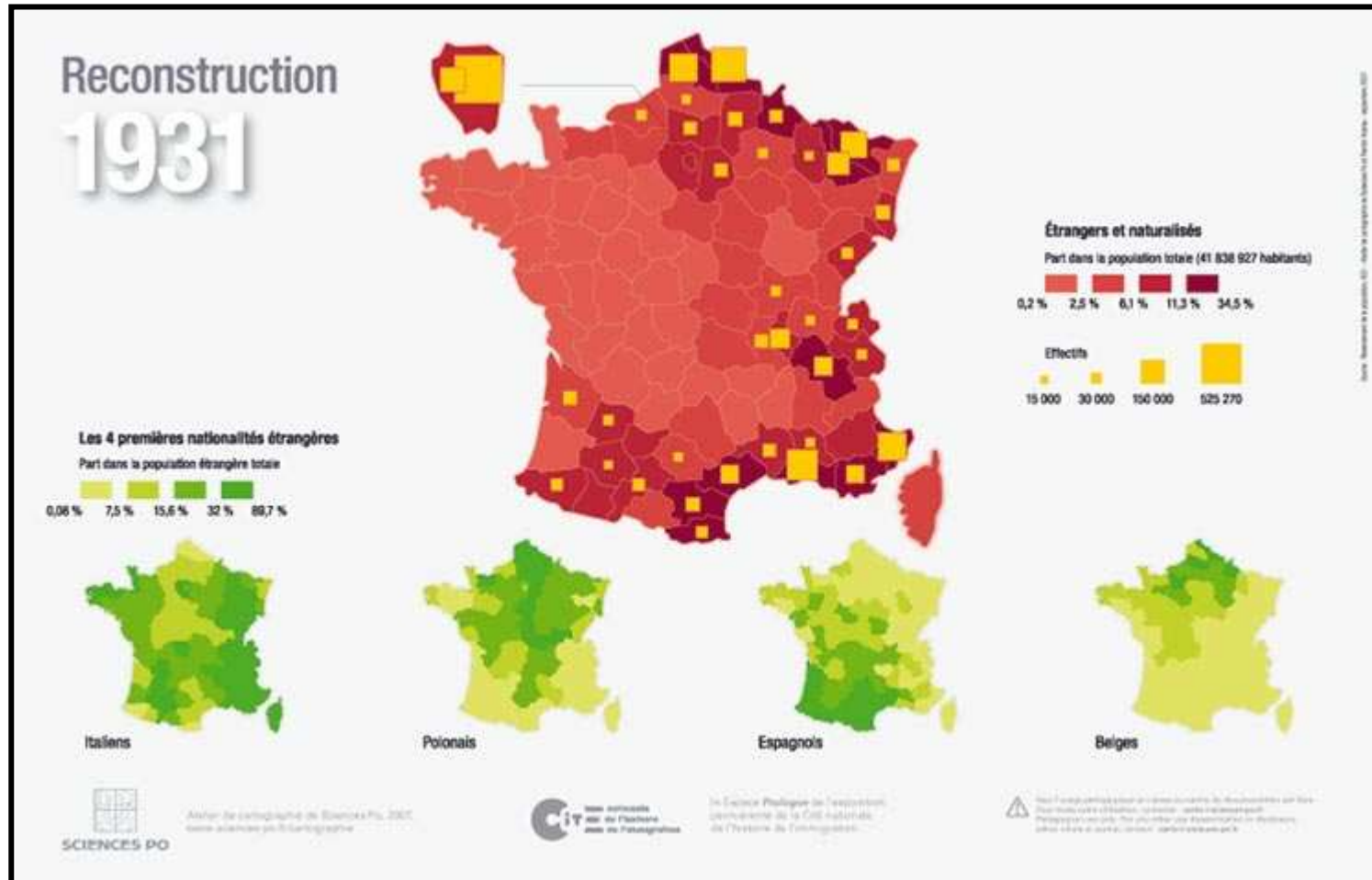
- L'étude des notions de **Migrations/intégration**
- Traitement par le biais d'une étude

Différences

- **2^{nde} échelle mondiale**, de l'Europe au reste du monde : émigration, le phénomène migratoire international
 - Temps le XIX^e siècle
 - 2 documents possibles avec des questions ou une consigne en 2^{nde}
-
- **3^e Echelle nationale** l'arrivée des populations migrantes : immigrants/intégration par le travail
 - Temps le XX^e siècle
 - 1 seul document avec plusieurs questions dont une peut être sous forme de consigne.

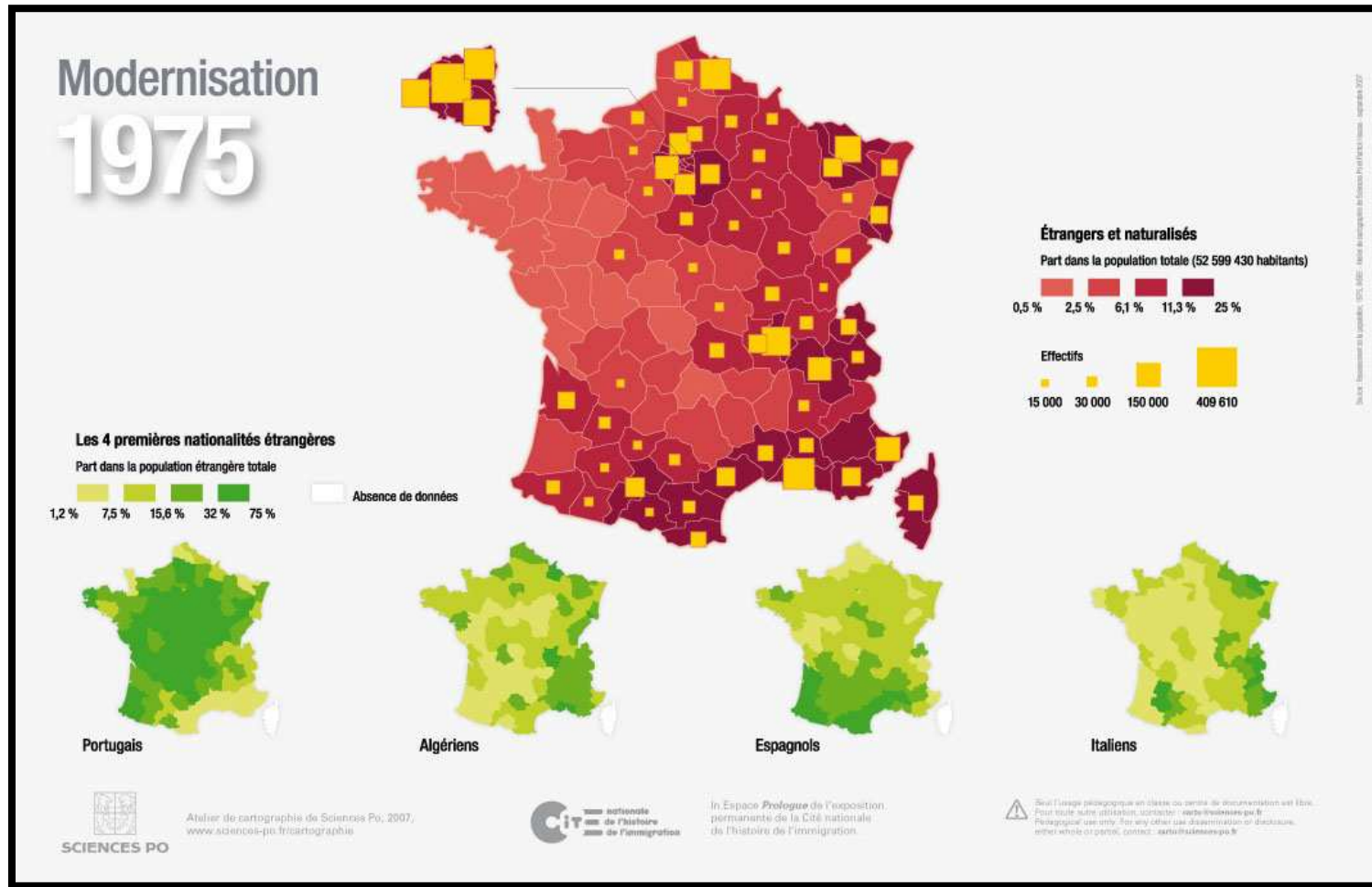
Exemple 2 : Analyse d'une carte historique en 3^e

www.science-po.fr/cartographie



Migrations sur le territoire français en 1931. Atelier de cartographie de Science po : MF. Durand, Benoit Martin, Patrice Mitrano

Ou Migrations sur le territoire français en 1975. Atelier de cartographie de Science po : MF. Durand, Benoit Martin, Patrice Mitrano



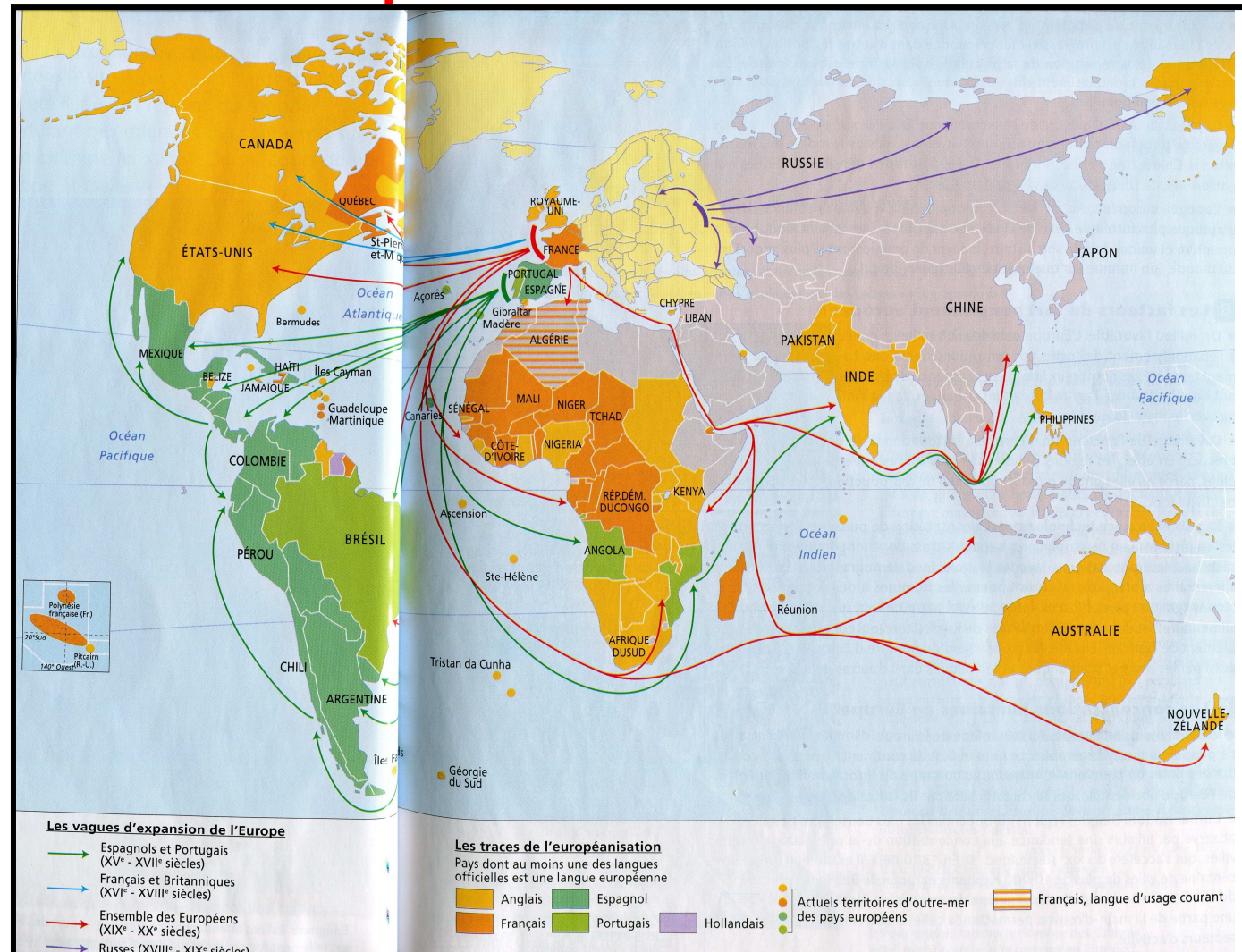
Capacités/Questions

- Identifier le document
- Prélever des informations (décrire les cycles migratoires)
- Dégager le sens du document
- Quelle est la nature du document? Auteur? A quoi la date fait – elle référence? (ou présenter le document)
- Quelle est l'origine des migrants en France? Distinguer deux phases sur le XX^e siècle.
- Dans quel type de régions s'installent – ils et pourquoi?

Analyse en classe d'une carte historique en 2^{nde}

Les attentes

- Lire le titre
- Lire, comprendre la légende et hiérarchiser les informations
- Analyse du phénomène



Expansion des Européens au XIX^e siècle

Capacités / Questions

- **Prélever, hiérarchiser les informations**

Le plus en seconde

- **Cerner le sens général du document et le mettre en relation avec la situation historique**

- Relever les différentes vagues d'expansion européennes.
- Quelles sont les régions du monde où l'influence européenne est la plus forte au XX^e siècle?
- Ou s'installent les Européens au XX^e siècle?
- Quels sont les facteurs d'explication?
- Montrez que le monde s'est largement européenisé au XX^e siècle. (**consigne**)

En évaluation on peut attendre

- L'identification du sujet, la date, les limites chronologiques du sujet **avec le titre** peut permettre de dégager la problématique.
- **Une analyse de la légende** : le plan permet de comprendre la logique du sujet, les échelles du phénomène étudié (mondiale, continentale, nationale, locale...), la connaissance du langage cartographique, hiérarchiser les informations
- **Expliquer le phénomène** : quelles indications historiques la carte nous donne – t elle ? (qui peut aussi devenir la consigne)

3^e exemple : analyse en classe d'une
photographie en 3^e : Expulsion de familles
polonaises à la suite d'une grève, Leforest (
Pas de Calais), 1934



Capacités / Questions

- Prélever des informations
- Dégager le sens
- Porter un regard critique

- Décrire l'image
- Localiser la scène en France, (type de région)
- Qu'est ce qui montre qu'il s'agit d'une expulsion ?
- Qui est l'auteur, pourquoi prend – il cette photographie?

Expulsion de familles polonaises à la suite d'une grève, Leforest (Pas de Calais), 1934



La police encadre le départ, donc ce départ n'est pas volontaire

Des ouvriers, coiffés d'une casquette et vêtus simplement

Peu de bagages, alors qu'ils quittent définitivement le pays : donc peu riches et départ précipité

- Lire une photographie est un exercice difficile
 - Un document ne dit pas tout : ici la nationalité, le lieu, la date sont donnée par le titre.
- Cet exercice permet de faire des apports de connaissances sur le document puis de contextualiser.

Analyse d'une photographie en classe en 2^{nde} : des questions à la consigne



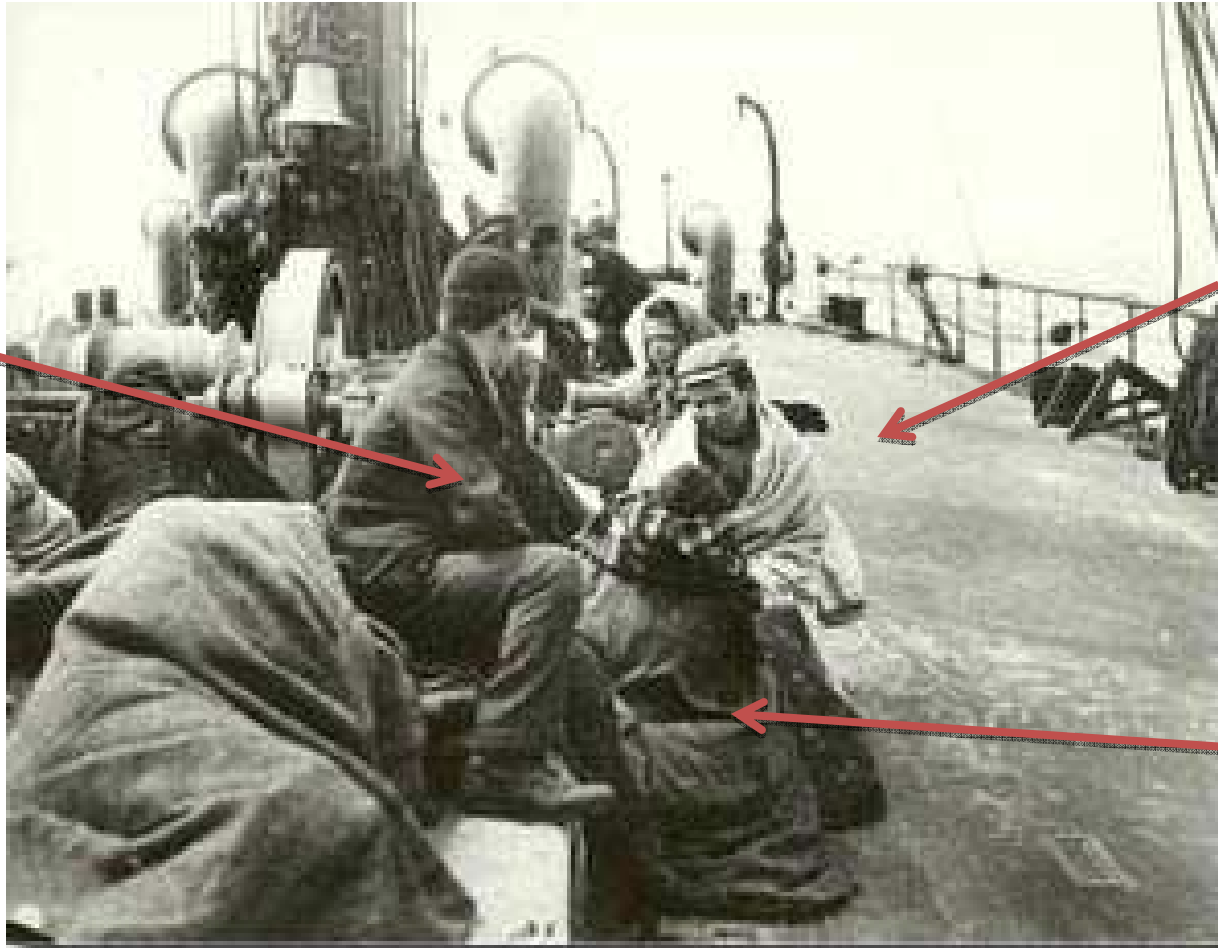
Arrivée d'un bateau avec des migrants siciliens dans le port de New York, 1892.

Capacités/Questions

- Prélever, hiérarchiser les informations
- Cerner le sens général du document et le mettre en relation avec la situation historique
- Présentez le document
- Qui ?
- Comment ?
- Pourquoi ?
 - OU une consigne
- Quelles sont les raisons qui poussent les Européens à migrer au XIX^e siècle?

Des éléments de correction

Ils sont
pauvrement
vêtus



Ils voyagent
sur le pont...
dans des
conditions qui
montrent
qu'ils n'ont
pas pu payer
un billet cher

Peu de
bagages

Arrivée d'un bateau avec des migrants siciliens dans le port
de New York, 1892.

- **Le titre** : donne l'origine géographique des migrants la Sicile, la date 1892 et le port d'entrée New York
- **Lecture de l'image** : des gens pauvrement vêtus, qui voyagent sur le pont, avec peu de bagages
- **Les apports** : le départ des Européens liés à l'essor démographique en Europe (transition démographique) à la transformation de la loi sur l'héritage qui augmente la pauvreté, mais aussi le développement des transports.

L'étude de document en seconde

Quels objectifs en 2^{nde}?

- **1. Passer d'un ensemble de questions à une consigne unique et complexe**
 - La consigne unique doit
 - » être explicite
 - » faire apparaître clairement les principales idées
 - » apparaître dès le début de la seconde.
 - » être accompagnée de questions en début d'année

- 2. Développer l'analyse comparative
 - Passer de l'analyse d'un document unique à deux documents.
 - Enseigner la méthode de l'analyse comparative: analyse de chaque document séparément précédant la comparaison.

- 3. Restituer l'analyse sous la forme d'un écrit plus ou moins long.
 - L'étude de document **n'est pas une composition**
 - **L'introduction** est courte : présentation du contexte en quelques lignes et en évoquant simplement les documents.
 - Le **développement** se construit autour de deux ou trois idées, en général évoquées dans la consigne.

- **Donc, on privilégie**
 - La compréhension globale des documents
 - Le prélèvement et hiérarchisation des informations
 - La mise en relation avec le contexte historique ou géographique
 - Les connaissances expliquent et mettent en valeur le document.

Une entrée par les ARTS, UNE SOURCE POUR L'HISTORIEN

- Les programmes du lycée, dès la classe de 2^{nde}, précisent :
« *Le travail sur les sources est essentiel, car il fonde la démarche historique. (...)* »

Parmi ces sources, les différentes formes de production artistiques doivent trouver toute leur place. Dans le cadre de chacun des cinq thèmes, il convient d'intégrer l'analyse historique d'une ou plusieurs œuvres d'art. »

- Donc, ne pas se tromper sur la démarche : il ne s'agit pas de faire de l'histoire de l'art (ni de procéder à une analyse stylistique d'œuvres), mais d'utiliser les œuvres d'art comme documents historiques.

CONSEIL BIBLIOGRAPHIQUE

Jérôme BASCHET est un médiéviste qui s'est particulièrement intéressé au statut et à la signification des images dans la société médiévale.

Un chapitre de sa synthèse, *La civilisation féodale* (éditions Flammarion, 2006), constitue un bon résumé de sa réflexion (cf. « *L'expansion occidentale des images* », pp. 689-751).

EXEMPLE : LA PLACE DE L'ÉGLISE DANS LA SOCIÉTÉ MÉDIÉVALE

Thème III : Sociétés et cultures de l'Europe médiévale (XI e - XIII e siècle)

Question obligatoire : La chrétienté médiévale

- **Etude 1** : Un élément de patrimoine religieux (église, cathédrale, abbaye, œuvre d'art ...) au choix, replacé dans son contexte historique.

- **Etude 2** : Un exemple au choix pour éclairer les dimensions de la christianisation en Europe (évangélisation, intégration, exclusion, répression ...).

> **Exemple choisi : Le rôle des ordres mendiants.**

Objectifs

Capacités :

- > Prélever, hiérarchiser et confronter des informations en fonction d'un corpus documentaire.
- > Cerner le sens général d'un corpus documentaire et le mettre en relation avec la situation historique étudiée (= contexte).

> Analyser un document iconographique.

> **Confronter** des documents

> **Répondre** à une consigne complexe.

Innocent IV ordonne aux mendiants d'aller évangéliser les Tatars, miniature du Miroir Historial de Vincent de Beauvais, vers 1250, Bibliothèque nationale de France, Paris.



Saint François en extase de Francisco de Zurbarán, 1639, Huile sur toile, National Gallery, Londres.



La démarche

Analyser une œuvre d'Art

Identifier le document : nature, auteur, lieu (de création, de conservation), date, sujet.

Décrire : elle doit être **rigoureuse**, utilisant quelques termes spécifiques simples. On pourra dans cette partie introduire la notion de style et d'époque.

Interpréter : trouver le message historique de l'œuvre. L'analyse et la compréhension des symboles est ici essentielle.

Développer l'analyse comparative

Faire une analyse de chaque tableau séparément.

Croiser, comparer et classer les informations extraites des deux œuvres.

Répondre à la consigne

Mise en œuvre : du questionnement à la consigne.

1- Des questions pour le premier document

- Présenter/identifier le document.
- Identifier plusieurs groupes de personnages et montrez ce qui les différencie.
 - > Quels sont les personnages qui incarnent la puissance ? Quels sont les éléments qui permettent de percevoir cette puissance et cette richesse?
 - > Pourquoi peut-on dire que l'attitude et l'apparence des frères mendiants s'opposent à celle des prélats ? Que peut-on en déduire sur les valeurs qui guident les mendiants?
- Quelle est la mission que confie Innocent IV aux mendiants?

- 2- L'analyse du second document est donnée sans aucune question.

- 3- En classe, confronter les informations tirées des deux documents et éventuellement critiquer les documents.
Une simple question guide la démarche:
 - > Les valeurs portées par le pape et par les mendiants sont-elles les mêmes?
 - > Quelles précautions prendre avec ces documents?
(élément de valorisation)

- 4- **Consigne:** Montrer à l'aide de l'analyse de ces deux documents et de vos connaissances deux aspects de l'influence de l'Eglise dans la société.

COMPARAISON DES DEUX DOCUMENTS

	Innocent IV et les mendiants	Saint François d'Assise
Auteur	Inconnu	Francisco de ZURBARAN (1598-1664)
Date	Vers 1250	1639
Contexte	Réaction de l'Eglise face à l'hérésie cathare	Réaction de l'Eglise face à la contestation protestante
Méthode	Pas de souci esthétique	Recherche d'un effet esthétique
Message	Soumission des ordres mendiants à l'autorité papale	Insistance sur le caractère individuel de la spiritualité franciscaine

Éléments de correction

Introduction: Rappel rapide du contexte avec la naissance au XIII^e siècle des ordres mendiants.

Développement:

Première idée: Les ordres mendiants (franciscains), un idéal de méditation, de pauvreté et d'obéissance. Une fonction sociale.

Seconde idée: L'Église, la volonté de récupération et d'instrumentalisation des ordres mendiants (évangélisation).

Troisième idée (**élément de valorisation**) : Le statut de l'image et son évolution.

Conclusion: Malgré des valeurs semble-t-il opposées, les mendiants permettent le renouveau de l'Église.

Innocent IV ordonne aux mendiants d'aller évangéliser les Tatars,
miniature du *Miroir Historial* de Vincent de Beauvais, vers 1250,
Bibliothèque nationale de France, Paris.

Cardinaux richement parés

Tiare pontificale
symbolisant pouvoir et
richesse.

Pape en assis en
majesté sur son trône.
Le dais évoque la
sainteté.

Couleurs: rouge cardinal
et bleu roi frappé de
soleil symbolisant la
puissance.



Pouvoir laïque au service
de l'Eglise. L'épée
évoque la force et
accompagne
l'évangélisation. La
torche symbolise à la fois
la lumière de la foi et le
bûcher

La posture agenouillée
et les simples robes de
bure des mendiants
évoquent l'humilité, la
pauvreté et
l'obéissance.

La mission pontificale
évoque la mission
principale des
mendiants: la
prédication et
l'évangélisation.

Saint François en extase de Francisco de Zurbarán, 1639, Huile sur toile, National Gallery, Londres.

La robe de bure traditionnelle et la cordelette des Franciscains évoquent la pauvreté.

Le décor sombre appelle au dépouillement, saint François illuminé par l'Esprit Saint

La position agenouillée symbolise l'humilité



Position de la tête en « extase », tournée vers Dieu, symbolisant la piété.

Le crâne: vanité appelant à l'abandon des plaisirs terrestres, à l'abstinence et l'austérité.